

การส่งเสริมความเสมอภาคหญิงชายในระดับอุดมศึกษา

Promoting Gender Equality in Higher Education

ดร.สุวรรณี ลักษณ์วิชัย

มหาวิทยาลัยกรุงเทพ

บทคัดย่อ

บทความนี้มุ่งสนับสนุนความเสมอภาคหญิงชายในระดับอุดมศึกษา โครงสร้างของสังคมไทยมีลักษณะที่ชายเป็นใหญ่ จึงยังมีการปฏิบัติต่อชายหญิงแตกต่างกันอยู่ ในความเป็นจริงแล้ว รัฐธรรมนูญแห่งราชอาณาจักรไทย พุทธศักราช 2550 ได้บัญญัติไว้ว่าชายและหญิงจะมีสิทธิเท่าเทียมกัน ดังนั้น บทความนี้จะกล่าวถึงตัวอย่างที่ส่งเสริมความเสมอภาคหญิงชาย คือ หลักสูตรศิลปศาสตรมหาบัณฑิต สาขาสตรีศึกษา มหาวิทยาลัยธรรมศาสตร์ ที่มุ่งเน้นรายวิชาที่ส่งเสริมความเสมอภาคหญิงชายและสิทธิสตรี นอกจากนี้ยังมีสำนักงานกิจการสตรีและสถาบันครอบครัว กระทรวงการพัฒนาสังคมและความมั่นคงของมนุษย์ ที่จัดการเรียนการสอนออนไลน์เกี่ยวกับความเสมอภาคหญิงชาย ซึ่งเป็นการเรียนรู้ที่สามารถศึกษาและค้นคว้าด้วยตนเอง เพื่อให้ความรู้และสร้างความเข้าใจกับประชาชน โดยเฉพาะผู้หญิง เพื่อให้ผู้หญิงมีความรู้และได้เรียนรู้ที่จะป้องกันตนเองในยามคับขัน

กล่าวโดยสรุป การจัดหลักสูตรด้านสตรีศึกษาและการเรียนการสอนออนไลน์เกี่ยวกับความเสมอภาคในระดับอุดมศึกษานั้น สถาบันการศึกษาสามารถสร้างความเข้าใจและสร้างการตระหนักรู้เกี่ยวกับความเสมอภาคหญิงชาย โดยมีเป้าหมายในการสร้างความสุขให้กับคนในสังคม

Abstract

This article aimed to encourage gender equality in higher education. Thai structure is patriarchy society treating men and women differently. In fact, the 2007 Constitution provides women and men in Thailand with equal rights. Nevertheless, gender inequality is manifested in violence against women, discrimination, etc. As a result, two of the best examples are then presented in this paper to help promote gender equality. First, the curriculum of Master of Arts Program in Women's Studies at Thammasat University emphasizes courses for gender equality and women's rights. Second, Office of Women's Affairs and Family Development, Ministry of Social Development and Human Security of Thailand provides e-learning about gender equality, a self learning aid, to give knowledge and build understanding to people, particularly women so that they know how to protect themselves in difficult situations.

To conclude, providing the curriculum of women studies and e-learning about gender equality in higher education can help educational institutions promote learners' understanding and awareness to gender equality so that everyone will live happily in the society.

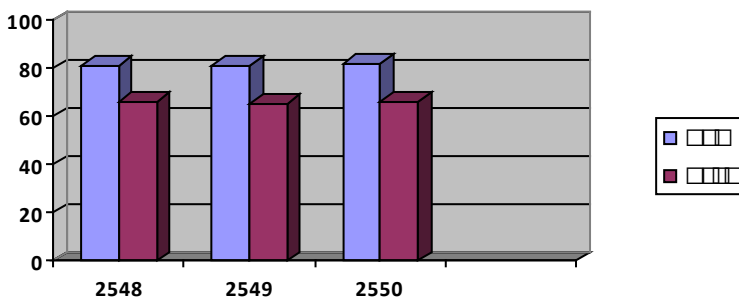
สภาพสังคมไทยเดิมที่ไม่คุ้นเคยกับเพศและสภาพสังคม และวัฒนธรรมที่แบ่งแยกระหว่าง “ผู้หญิง” กับ “ผู้ชาย” ที่มีลักษณะแบบคู่ขั้วตรงข้าม (Binary Opposition) ซึ่งเกิดขึ้นและดำรงอยู่ในสังคมไทยมายาว นานจนเกิดเป็นความเชื่อและค่านิยมในเรื่องเพศ ทำให้ปัญหาเรื่องเพศมองไม่ค่อยเห็นเด่นชัด ความเชื่อทางเพศจึงเป็นแนวความคิดที่บุคคลคิดว่าถูกต้อง เห็นด้วย และมั่นใจว่าการแสดงออกทางเพศที่ยึดถือและปฏิบัติกันอยู่ในสังคมไทยเป็นสิ่งที่ถูกต้อง ตนเองยอมรับได้ เช่น การมีค่านิยมที่สนับสนุนให้ชายได้เปรียบทางเพศมากกว่าหญิง การที่สมัยโบราณมีความเชื่อว่าฝ่ายชายมีความเก่งกล้าสามารถมีภรรยาได้หลายๆ คน หรือการแสดงออกซึ่งการมีสมรรถภาพทางเพศสูง หรือสามารถมีเพศสัมพันธ์ก่อนสมรสได้โดยที่สังคมไม่ประณาม ในทางตรงกันข้าม ฝ่ายหญิงจะถูกประณามอย่างรุนแรงจากเหตุการณ์เดียวกัน (ศยา วังศิริไพศาล, 2536, 151) นอกจากนี้ ยังมีค่านิยมอื่นๆ เช่น สังคมเปิดโอกาสให้ชายสามารถมีเพศสัมพันธ์ก่อนแต่งงานได้ทั้งในขณะที่แต่งงานแล้วก็สามารถมีเพศสัมพันธ์กับหญิงนอกสมรสได้ ซึ่งตรงกันข้ามกับเพศหญิงที่ต้องรักษาพรหมจรรย์จนกว่าจะแต่งงาน การมีเพศสัมพันธ์ก่อนแต่งงานและระหว่างแต่งงานของหญิงถือว่าเป็นสิ่งที่สังคมไม่ยอมรับ (วันทนี วาสิกะสิน, 2526)

ความเชื่อทางเพศในสังคมวัฒนธรรมไทยมีหลากหลาย ดังที่สุชีลา ต้นชัยนนท์ (2540, 40) ได้รวบรวมความเชื่อทางเพศในสังคมไทยไว้ดังนี้

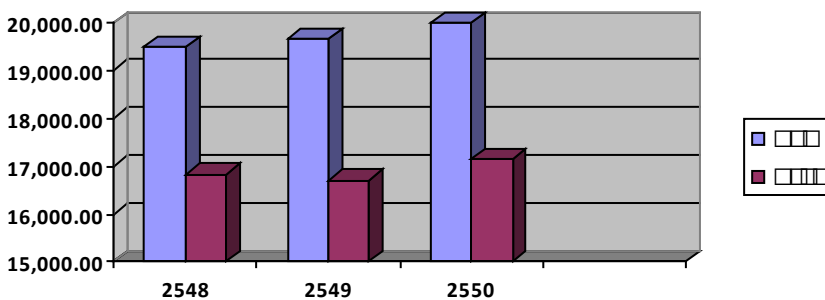
1. เชื่อว่าผู้ชายเป็นเพศที่เหนือกว่าผู้หญิงหรือผู้หญิงอ่อนแอกว่าผู้ชาย
2. เชื่อว่าผู้หญิงเป็นเพียงสมบัติของผู้ชาย
3. เชื่อว่าผู้ชายมีความต้องการที่จะปลดปล่อยหรือตอบสนองทางเพศแต่ผู้หญิงไม่มีความจำเป็นเท่าผู้ชาย
4. เชื่อว่าผู้ชายที่แท้จริงต้องมีสมรรถภาพทางเพศสูง
5. เชื่อว่าผู้ชายมีความต้องการทางเพศสูงกว่าผู้หญิง
6. เชื่อว่าผู้ชายมีเพศสัมพันธ์กับผู้หญิงหลายๆ คนได้ และเป็นเรื่องธรรมดา
7. เชื่อว่าเป็นเรื่องธรรมดาที่ผู้ชายเมื่อมีภรรยาแล้วสามารถไปหาความสุขทางเพศนอกบ้านได้อีก
8. เชื่อว่าโสเภณีมีไว้เพื่อแก้ปัญหาทางเพศของผู้ชาย
9. เชื่อว่าการเที่ยวโสเภณีเป็นความชอบธรรมเพราะผู้หญิงได้เงินเป็นค่าตอบแทน
10. เชื่อว่าผู้ชายไม่จำเป็นต้องมีความรับผิดชอบภายหลังการมีเพศสัมพันธ์
11. เชื่อว่าผู้หญิงเป็นวัตถุทางเพศ (Sexual Object) เป็นสิ่งที่สามารถซื้อได้ด้วยเงินตรา

ความเชื่อและค่านิยมเกี่ยวกับเพศดังกล่าวถูกใช้เป็นเครื่องมือที่มีบทบาทสำคัญในการสร้างแนวคิดและกรอบในการดำเนินวิถีชีวิตของคนในสังคมทั้งผู้หญิงและผู้ชายเป็นอย่างมาก โดยเห็นได้จากการอบรมสั่งสอนและการเลี้ยงดูระหว่าง “ลูกสาว” และ “ลูกชาย” ที่แตกต่างกัน กล่าวคือ การอบรมสั่งสอนลูกสาวในเรื่องเพศวิถี (Sexuality) ซึ่งเป็นเรื่องของกากระทำ มารยาท การพูดจา ท่าทีของคน สังคมไทยจะมีความเข้มงวดเป็นพิเศษ โดยเฉพาะเรื่องของการรักษาวงศ์วงศ์วาน ซึ่งแตกต่างไปจากการอบรมสั่งสอนลูกชาย ที่สังคมไทยมักให้ความสำคัญเกี่ยวกับการเป็นผู้นำในครอบครัว มากกว่าสอนเรื่องการวางตัวเกี่ยวกับเพศวิถี อันเป็นผลสืบเนื่องจากแนวคิดของระบบปิตาธิปไตย ที่ทำให้การอบรมสั่งสอนระหว่างผู้หญิงและผู้ชายแตกต่างกัน กล่าวคือ สังคมมีบรรทัดฐานทางเพศอยู่ชุดหนึ่งที่สอดคล้องและสนับสนุนกันอย่างเป็นระบบ ทำให้บรรทัดฐานทางเพศนี้กลายเป็นความจริงเพียงหนึ่งเดียวหรือเป็นเพศวิถีที่สังคมยอมรับได้ รูปแบบเพศวิถีที่ถือว่าเป็นบรรทัดฐานทางสังคมที่กล่าวนี้คือ บรรทัดฐานของความเป็นชาย ความเป็นหญิง ที่สอดคล้องกับสรีระที่ถูกแบ่งออกเป็นผู้ชายและผู้หญิง (สุชาติดา รัชชกุล, 2541, 38)

การแบ่งสองเพศสภาพคือ ชายและหญิง มีการให้คุณค่ามากกว่าอีกด้านหนึ่งเสมอ (สิริสุข เสงี่ยมศักดิ์, 2548, 34) ส่งผลให้คนในสังคมปฏิบัติต่อผู้หญิงและผู้ชายแตกต่างกัน จนทำให้เกิดเป็นค่านิยมทวิมาตรฐานกับบทบาททางเพศขึ้นในสังคม กล่าวคือ สังคมมักให้คุณค่ากับเพศชายมากกว่าเพศหญิง ตั้งแต่การศึกษาที่ในอดีตผู้ชายจะได้โอกาสทางการศึกษามากกว่าผู้หญิง แม้ในปัจจุบันผู้หญิงกับการศึกษาไม่ได้เป็นเรื่องที่โดนกีดกันแล้ว แต่จากรายงานของสำนักงานสถิติแห่งชาติและสำนักงานกิจการสตรีและสถาบันครอบครัว (2551) ซึ่งเปรียบเทียบการมีส่วนร่วมในกำลังแรงงานของผู้หญิงและผู้ชาย พบว่าผู้ชายมีส่วนร่วมในกำลังแรงงานสูงกว่าผู้หญิงอย่างต่อเนื่องในทุกภาคของประเทศ กล่าวคือ ปี 2548 ผู้ชายมีส่วนร่วมในกำลังแรงงานร้อยละ 81.5 สูงกว่าผู้หญิงซึ่งมีส่วนร่วมในกำลังแรงงานร้อยละ 66.3 ปี 2549 ผู้ชายมีส่วนร่วมในกำลังแรงงานร้อยละ 81.3 สูงกว่าผู้หญิงซึ่งมีส่วนร่วมในกำลังแรงงานร้อยละ 65.1 และสำหรับปี 2550 ผู้ชายมีส่วนร่วมในกำลังแรงงานร้อยละ 81.7 สูงกว่าผู้หญิงซึ่งมีส่วนร่วมในกำลังแรงงานร้อยละ 66.0 (แผนภูมิที่ 1) นอกจากนี้ ในปี 2548 และ 2550 จำนวนผู้จ้างงานทำชายสูงกว่าหญิงอย่างต่อเนื่องอย่างมาก กล่าวคือ ปี 2548 ผู้ชายมีงานทำจำนวน 19,470.3 คน ผู้หญิงมีงานทำจำนวน 16,832.1 คน ปี 2549 ผู้ชายมีงานทำจำนวน 19,638.2 คน ผู้หญิงมีงานทำจำนวน 16,706.3 คน สำหรับปี 2550 ผู้ชายมีงานทำจำนวน 19,976.7 คน ผู้หญิงมีงานทำจำนวน 17,145.3 คน (แผนภูมิที่ 2)



แผนภูมิที่ 1 อัตราการมีส่วนร่วมในกำลังแรงงาน พ.ศ. 2548-2550
 ที่มา: สำนักงานสถิติแห่งชาติ และสำนักงานกิจการสตรีและสถาบันครอบครัว.
 (2551) รายงาน มิติหญิง-ชาย: ความแตกต่างบนความเหมือน. กรุงเทพฯ:
 บริษัทธรรมดาเพรส จำกัด, 2551.



แผนภูมิที่ 2 จำนวนผู้มีงานทำ พ.ศ. 2548-2550
 ที่มา: สำนักงานสถิติแห่งชาติ และสำนักงานกิจการสตรีและสถาบันครอบครัว. (2551).
 รายงาน มิติหญิง-ชาย: ความแตกต่างบนความเหมือน. กรุงเทพฯ: ธรรมดาเพรส.

ปัจจุบันนักสังคมวิทยาและนักมานุษยวิทยาส่วนใหญ่ อธิบายว่า บทบาทของหญิงชายและเรื่องเพศ เป็นสิ่งที่สังคมหรือ วัฒนธรรมสร้างสรรคขึ้นมา (Social and Cultural Construction) มากกว่าการกำหนดโดยคุณลักษณะทางชีวภาพที่ติดตัวมาตาม ธรรมชาติว่าเป็นเพศชายและเพศหญิง ซึ่งเป็นความแตกต่างด้าน กายภาพของบุคคลเท่านั้น ในแต่ละสังคมจะมีการกำหนดบทบาท ของหญิงชายแตกต่างกันโดยสังคมทุกสังคมให้ค่านิยมเกี่ยวกับ การแบ่งงานกันทำระหว่างหญิงชายในครอบครัวและนอกสถาบัน ครอบครัว ดังนั้น ความคิด ความเชื่อ และการปฏิบัติของคนใน แต่ละสังคมจึงมีความสัมพันธ์กับการรับรู้บทบาทหญิงชายที่หล่อ หลอมโดยวัฒนธรรม ซึ่งภายใต้โครงสร้างของสังคมที่มีชายเป็น ใหญ่ (Patriarchy Society) นั้น เพศชายจะมีอำนาจในการตัดสินใจ และเป็นผู้นำเพศหญิงในหลายๆ มิติ รวมทั้งประเด็นของวัฒนธรรม ทางเพศ เพศชายก็เป็นผู้มีอำนาจเหนือเพศหญิงเช่นเดียวกัน ผู้หญิง ชาติอำนาจในการเจรจาต่อรองทางเพศ

จากโครงสร้างทางสังคมและ วัฒนธรรมไทยที่เอื้ออำนวยให้ผู้ชายมีอำนาจ ทางการเมืองและศาสนาจึงทำให้มีผลต่อ สถานภาพ บทบาทและความสัมพันธ์เชิง อำนาจในเรื่องเพศมากกว่าผู้หญิงด้วย การ สังคมวัฒนธรรมเชิงซ้อนและโครงสร้างทาง สังคมที่ยอมรับในเรื่องพฤติกรรมทางเพศ ของผู้ชายตั้งที่กล่าวไปแล้วนั้น เป็นกระบวนการ ที่ส่งผลให้เกิดทัศนคติของเพศชายที่มีต่อ เพศหญิงเป็นไปในลักษณะที่เพศชายสามารถ แสดงออกถึงพฤติกรรมทางเพศได้อย่างอิสระ โดยมองว่าเพศหญิงเป็นสินค้า ร่างกายของ เพศหญิงเป็นสิ่งที่ดึงดูดใจและถูกเสนอให้มี การแลกเปลี่ยนกันได้ นิธิ เอียวศรีวงศ์ (2545) กล่าวถึงเรื่องเพศวิถีว่า ในสังคมระบบปิตา ธิปไตยได้เอื้อประโยชน์ให้กับผู้ชายมากกว่า ผู้หญิงอย่างเห็นได้ชัดเจน เพราะสังคมเชื่อ ว่าเรื่องเพศสัมพันธ์กับผู้ชายเป็นเรื่องของ ธรรมชาติ ดังนั้น การที่ผู้ชายเลือกจะมีเพศ สัมพันธ์ก่อนการแต่งงานนั้น สังคมจึงมอง ว่าเป็นธรรมชาติของผู้ชายที่ต้องการทางปลด ปลอยอารมณ์ทางเพศ แต่ในขณะเดียวกัน ผู้หญิงกลับถูกสังคมคาดหวังให้เป็นเพียงที่ รองรับอารมณ์ทางเพศของผู้ชาย และสังคม ยังแบ่งแยกผู้หญิงที่ดีว่าต้องไม่แสดงออกถึง ความต้องการทางเพศ ต้องรู้จักถ่วงถ่วง

ตัว ต้องอยู่ในระบบผัวเดียวเมียเดียว

ความเชื่อและค่านิยมที่เกิดขึ้นในสังคมมาจากการ รับรู้ของบุคคล ซึ่งการรับรู้ของบุคคลเป็นสภาพทางจิตวิทยาที่ ประกอบด้วย 3 ขั้นตอน คือ การเลือก (Selection) การจัดระบบ (Organization) และการตีความหมาย (Interpretation) (Wood, 2008) กล่าวคือ การรับรู้เป็นกระบวนการทางความคิดและจิตใจ ของมนุษย์ที่แสดงออกถึงความรู้ ความรู้สึกนึกคิด ความเข้าใจ ที่ บุคคลเลือกที่จะตอบสนองต่อสิ่งเร้าต่างๆ ที่เกิดขึ้นในสิ่งแวดล้อม เมื่อข้อมูลต่างๆ ถูกป้อนเข้าสู่ระบบความคิดแล้วบุคคลจะเลือก จัดระบบของข้อมูล แล้วกระบวนการตีความหมายของข้อมูลจะ เกิดขึ้นโดยอาศัยความรู้เดิมหรือประสบการณ์ การจูงใจ ความ รู้สึกนึกคิดของแต่ละบุคคลเป็นตัวกลางกลั่นกรอง การตีความ หมายนั้นทำให้บุคคลตัดสินใจและประเมินคุณค่าของผลลัพธ์ที่เกิด จากกระบวนการดังกล่าว จึงทำให้เกิดมีการรับรู้ที่แตกต่างกันซึ่ง

การรับรู้จะส่งผลต่อพฤติกรรมของบุคคลที่แสดงออกต่อการรับรู้ในสิ่งนั้นๆ

จากปรากฏการณ์ดังกล่าว รัฐบาลได้เล็งเห็นถึงความสำคัญของการส่งเสริมความเสมอภาคของหญิงและชาย โดยได้บัญญัติไว้ในรัฐธรรมนูญแห่งราชอาณาจักรไทย พุทธศักราช 2550 มาตรา 4 และมาตรา 30 เพื่อเป็นหลักประกันศักดิ์ศรีความเป็นมนุษย์ สิทธิเสรีภาพและความเสมอภาคของบุคคล ให้บุคคลทั้งหญิงชายได้รับความคุ้มครองตามกฎหมายเท่าเทียมกัน ชายและหญิงมีสิทธิเท่าเทียมกัน และในมาตรา 87 กำหนดให้รัฐต้องส่งเสริมให้การมีส่วนร่วมของประชาชนในด้านต่างๆ (“รัฐธรรมนูญ”, ม.ป.ป.) รวมทั้งในแผนพัฒนาเศรษฐกิจและสังคมแห่งชาติ ฉบับที่ 10 (พ.ศ. 2550-2554) ได้มีบทบัญญัติไว้ในแนวทางการพัฒนาคนและสังคมไทย การเสริมสร้างจิตสำนึกด้านสิทธิและหน้าที่ของพลเมือง และความตระหนักถึงคุณค่าและเคารพศักดิ์ศรีความเป็นมนุษย์เพื่อลดความขัดแย้ง (สำนักงานคณะกรรมการพัฒนาการเศรษฐกิจและสังคมแห่งชาติ, Internet, 18 เมษายน 2554) นอกจากนี้ ในแผนพัฒนาสตรีในช่วงแผนพัฒนาเศรษฐกิจและสังคมแห่งชาติ ฉบับที่ 10 (พ.ศ. 2550-2554) ยังได้กำหนดยุทธศาสตร์การเสริมสร้างและปรับเปลี่ยนเจตคติในสังคมไทย โดยมียุทธศาสตร์ย่อย 5 ประเด็น หนึ่งในประเด็นที่สำคัญในการที่จะปรับเปลี่ยนเจตคติในสังคมไทยคือ การเสริมสร้างเจตคติด้านความเสมอภาคระหว่างหญิงและชายให้เกิดขึ้นแก่สังคมไทย โดยประสานความร่วมมือระหว่างครอบครัว สถานศึกษา สถาบันศาสนา และสื่อในการปลูกฝังค่านิยมที่ถูกต้องเหมาะสม ซึ่งแสดงให้เห็นถึงความสำคัญในการสร้างเสริมบทบาทหญิงชายในสังคมเพื่อจะลดการเอาเปรียบทั้งในด้านสังคมและด้านค่านิยมที่จะเกิดขึ้นในอนาคต (สำนักงานคณะกรรมการพัฒนาการเศรษฐกิจและสังคมแห่งชาติ, ม.ป.ป.)

จากที่กล่าวมาข้างต้น จะเห็นได้ว่า สังคมได้สอนให้ผู้ชายและผู้หญิงมีทัศนคติเกี่ยวกับเรื่องเพศวิถีในมุมมองที่ต่างกัน สังคมจึงจำเป็นต้องสร้างกระบวนการที่ถูกต้อง เช่น เรื่องเพศสัมพันธ์ การสร้างความรู้ความเข้าใจเรื่องการมีเพศสัมพันธ์ที่ปลอดภัยและเหมาะสม สร้างทัศนคติที่ดีต่อการใช้ถุงยางอนามัย และให้ความรู้ที่ถูกต้องชัดเจนต่อการใช้ยาคุมกำเนิดให้กับคนในสังคม โดยเฉพาะวัยรุ่นที่เป็นกลุ่มเสี่ยงต่อการมีเพศสัมพันธ์ที่ไม่ปลอดภัย การสร้างทัศนคติที่ถูกต้องและเหมาะสมเกี่ยวกับบทบาททางเพศของผู้หญิงและผู้ชายให้แก่วัยรุ่นเป็นอีกหนึ่งปัจจัยที่จะช่วยลดปัญหาการทำแท้งที่จะเกิดขึ้นในอนาคตได้ การที่บุคคลมีการรับรู้ที่ถูกต้องก็จะ เป็นพื้นฐานของการเรียนรู้ เพราะการมีความรู้ความเข้าใจและเจตคติที่ดี จะต้องเริ่มจากการมีรับรู้ที่ดีเสียก่อน ถ้า

ไม่มีการรับรู้การเรียนรู้ก็จะเกิดขึ้นไม่ได้ ในทำนองเดียวกัน การเรียนรู้ก็มีผลต่อการรับรู้ครั้งใหม่ เนื่องจากความรู้ ความจำเดิมจะช่วยแปลความหมายสิ่งที่รับรู้ครั้งใหม่ให้ทราบว่าเป็นอะไร และการรับรู้ยังมีความสำคัญต่อเจตคติ อารมณ์ และแนวโน้มของพฤติกรรม เมื่อรับรู้แล้วย่อมเกิดความรู้สึก และมีอารมณ์ พัฒนามาเป็นเจตคติ แล้วพฤติกรรมก็จะตามมาในที่สุด (กันยา สุวรรณแสง, 2536)

ในการแก้ปัญหาความไม่เท่าเทียมกันทางเพศนั้น นักสังคมวิทยาและนักมานุษยวิทยาเชื่อว่ากระบวนการศึกษาที่เน้นเรื่องการปรับเปลี่ยนทัศนคติในเรื่องบทบาทหญิงชายเป็นหนทางหนึ่งที่จะแก้ปัญหานี้ได้ โดยเริ่มที่บ้านก่อนที่เด็กจะเข้าโรงเรียน การสอนให้เด็กไม่แบ่งแยกว่างานนี้เป็นของผู้หญิงงานนี้เป็นของผู้ชาย การที่ผู้ชายทำงานบ้านไม่ได้เป็นเรื่องเสียหาย การให้เกียรติและให้ความช่วยเหลือผู้หญิงเป็นเรื่องที่ควรกระทำ การเปลี่ยนทัศนคติเช่นนี้จะส่งผลกับกระบวนการเรียนรู้และความคิดของเด็ก ซึ่งเชื่อว่าจะทำให้เกิดความสมดุลระหว่างบทบาทของหญิงและชายและจะเกิดความเท่าเทียมกันทางเพศได้ ซึ่งจะช่วยลดปัญหาต่างๆ ได้ เช่น ปัญหาการกระทำรุนแรงทางเพศต่อสตรี ดังนั้น การปรับเปลี่ยนทัศนคติในเรื่องนี้จึงมีความจำเป็นที่จะต้องกระทำเพื่อลดปัญหาต่างๆ รวมทั้งลดปัญหาพฤติกรรมเสี่ยงทางเพศของผู้ชายด้วย (นิรมล เมืองโสม, 2543)

ในระดับอุดมศึกษาซึ่งผู้เรียนอยู่ในช่วงวัยรุ่นที่จะเป็นพลังกำลังของประเทศต่อไป แต่เนื่องจากวัยรุ่นในช่วงนี้มักเกิดการเปลี่ยนแปลงทั้งทางด้านร่างกาย จิตใจ และอารมณ์ ดังที่พรพิมล เจียมนาครินทร์ (2539, 11) ได้กล่าวว่า วัยรุ่นเป็นวัยแห่งหัวเลี้ยวหัวต่อของชีวิต (Turning point) ระหว่างความเป็นเด็กและความเป็นผู้ใหญ่ที่จะจัดเข้าฝ่ายใดไม่ได้ เป็นวัยที่สภาพทางร่างกายและสภาพทางอารมณ์ไม่คงที่ ต้องเผชิญกับความเปลี่ยนแปลงต่างๆ ทั้งทางด้านสังคมและสภาพร่างกาย และอาจทำให้เด็กที่อยู่ในช่วงวัยรุ่นเกิดความสับสน สะท้อนให้เห็นว่าช่วงชีวิตวัยรุ่นจำเป็นต้องเผชิญกับความเปลี่ยนแปลงรอบด้าน เช่น ในด้านร่างกาย ด้านอารมณ์ และด้านสังคม เรียกได้ว่า เป็นช่วงเวลาที่สำคัญของการเปลี่ยนแปลง จึงทำให้การวางตัวของวัยรุ่นทำได้ยากลำบาก อีกทั้งยังมีปัญหาต่อการปรับตัวภาวะเพื่อให้ก้าวข้ามสู่การเป็นผู้ใหญ่ ที่จะต้องดำรงบทบาทหญิงชายที่ดีของสังคมตามกรอบที่ได้สร้างไว้ ดังจะเห็นได้จากการศึกษาของ วรวิทย์ ตาปิง (2536) เรื่อง “ความคิดเห็นของอาจารย์และนักศึกษาในสถาบันอุดมศึกษาจังหวัดเชียงใหม่และพฤติกรรมของนักศึกษาความสัมพันธ์ระหว่างเพศ” ซึ่งพบว่านักศึกษาชายกับนักศึกษาหญิงมีความเห็นด้านการสมาคมกับเพื่อนแตกต่างกัน โดยมีค่าเฉลี่ยของนักศึกษาชาย

สูงกว่านักศึกษาหญิง ในประเด็นต่อไปนี้เป็น ในวัยเรียนควรมีการนัดกับเพื่อนต่างเพศ การถูกเนื้อต้องตัวเป็นเรื่องธรรมดา การสมาคมกับเพื่อนต่างเพศมากกว่าหนึ่งคนในเวลาเดียวกันเป็นสิ่งไม่เสียหาย หญิงมีคู่รักมากกว่าหนึ่งเป็นสิ่งเสียหาย และชายหญิงควรมีประสบการณ์ทางเพศก่อนแต่งงาน ดังนั้น วัยรุ่นควรได้รับการถ่ายทอดอย่างถูกต้องและเข้าใจถึงความสัมพันธ์ระหว่างสองเพศนี้ในแง่มุมที่เท่าเทียมกัน เพื่อจะได้ลดการเอาเปรียบระหว่างเพศที่เป็นบ่อเกิดของปัญหาการตั้งครอกไม่พึงปรารถนาซึ่งเป็นสาเหตุของปัญหาการทำแท้ง รวมทั้งสามารถแสดงพฤติกรรมทางเพศได้อย่างเหมาะสม ซึ่งพฤติกรรมทางเพศ หมายถึง การกระทำของมนุษย์เกี่ยวกับเรื่องเพศ โดยมีกิจกรรมที่แตกต่างกันออกไป เช่น ความสัมพันธ์ระหว่างบุคคล การแสวงหาคู่ครอง ความใกล้ชิดทางร่างกายและอารมณ์ รวมไปถึงการมีเพศสัมพันธ์ โดยพฤติกรรมทางเพศของแต่ละคนนั้นจะได้รับมาจากการอบรมของครอบครัว โรงเรียน รวมไปถึงสื่อมวลชนต่างๆ ในการปลูกฝังเรื่องเพศ และทัศนคติที่ดีในเรื่องเพศ โดยเฉพาะครอบครัวที่ถือเป็นสถาบันที่สำคัญในการปลูกฝังพฤติกรรมในเรื่องทางเพศให้กับวัยรุ่น

ดังนั้น การศึกษาเกี่ยวกับเรื่องเพศในระดับอุดมศึกษาจึงมีความจำเป็นและมีความสำคัญอย่างยิ่งที่จะหล่อหลอมให้วัยรุ่นมีค่านิยมที่ดีและเหมาะสมในเรื่องบทบาททางเพศ รวมทั้งการแสดงออกทางเพศด้วย และสามารถเติบโตเป็นผู้ใหญ่ที่มีคุณภาพและไม่สร้างความเดือดร้อนให้แก่สังคม ดังที่ วันทนี วาสิกะลิน (2526, 6-7 อ้างถึงใน ดวงหทัย นุ่มนวน, 2546, 23) กล่าวว่า การเรียนรู้เกี่ยวกับเพศ มีความสำคัญหลายประการดังนี้

1. บุคคลมีความรู้เรื่องสรีระทั้งของตนเองและผู้อื่น เพื่อสามารถเตรียมพร้อมต่อภาวะการเปลี่ยนแปลงนั้นๆ
2. บุคคลปราศจากความหวาดกลัว ความสงสัย ตลอดจนความรู้สึกด้านลบเกี่ยวกับเพศลดลง
3. บุคคลสามารถสร้างทัศนคติที่ดีในเรื่องเพศ เกิดการสร้างสรรค์ไปในทางที่ดี
4. บุคคลรู้จักเคารพและยกย่องเพศตรงข้าม มีความรู้สึกผิดชอบเพศตรงข้าม
5. บุคคลสามารถสร้างสัมพันธ์ที่ดีกับผู้อื่น
6. บุคคลมีความเข้าใจถึงค่านิยมที่ดี มีศีลธรรมจรรยาบรรณในเรื่องเพศที่ดี
7. บุคคลมีวุฒิภาวะสมวัย สามารถเติบโตเป็นผู้ใหญ่ที่ดี
8. บุคคลมีความรู้เรื่องเพศ รู้จักป้องกันตนเอง รู้จักวางตัว ไม่ตกเป็นเหยื่อของผู้ไม่หวังดี
9. บุคคลสามารถช่วยสร้างสรรค์สังคมได้

ในที่นี่จะกล่าวถึงสองหน่วยงานที่ส่งเสริมความเสมอภาคของหญิงชายที่เด่นชัด คือมหาวิทยาลัย ธรรมศาสตร์ หลักสูตรศิลปศาสตรมหาบัณฑิต (สาขาสตรีศึกษา) และสำนักงานกิจการสตรีและสถาบันครอบครัว กระทรวงการพัฒนาสังคมและมนุษย์ สำหรับสำนักงานกิจการสตรีและสถาบันครอบครัว กระทรวงการพัฒนาสังคมและความมั่นคงของมนุษย์ เป็นหน่วยงานหลักในการขับเคลื่อนและดำเนินงานด้านการพัฒนาสตรีและการส่งเสริมความเสมอภาคหญิงชาย โดยมีภารกิจที่สำคัญคือ เป็นองค์กรหลักในการกำหนดนโยบาย แผนงาน การส่งเสริมและประสานงานการพัฒนาสตรี การส่งเสริมความเสมอภาคหญิงชาย และการคุ้มครองพิทักษ์สิทธิสตรี

มหาวิทยาลัยธรรมศาสตร์ ได้ดำเนินการเรียนการสอนหลักสูตรศิลปศาสตรมหาบัณฑิต (สาขาสตรีศึกษา) (“หลักสูตร” ม.ป.ป.) โดยมีผู้สอนที่เป็นผู้เชี่ยวชาญและผู้มีประสบการณ์ด้านสตรีศึกษา นักเคลื่อนไหวสตรี โดยเห็นว่า สตรีศึกษาเป็นสังคมศาสตร์แขนงใหม่ที่มุ่งทำความเข้าใจความสัมพันธ์เชิงอำนาจระหว่างหญิงชาย ในฐานะที่ทั้งสองเพศเป็นทั้งผู้สร้าง ควบคุม เปลี่ยนแปลง และได้รับผลกระทบจากระบบสังคมและวัฒนธรรมที่ตนดำรงอยู่ เนื้อหาของสตรีศึกษาจึงครอบคลุมความสัมพันธ์เชิงอำนาจในหลายๆ มิติ เช่น เศรษฐกิจ สังคม การเมือง สุขภาพ การศึกษา และปรัชญาความคิด เป็นต้น สาขาสตรีศึกษาของมหาวิทยาลัยธรรมศาสตร์จึงมีวัตถุประสงค์ที่จะผลิตบัณฑิตที่มีความรู้ความเข้าใจในแนวคิด ทฤษฎี และมุมมองว่าด้วยความสัมพันธ์ระหว่างเพศที่เท่าเทียมและเป็นธรรม และมีความสามารถในการวิเคราะห์หิววิจัยปัญหาว่าด้วยความสัมพันธ์ระหว่างเพศในมิติต่างๆ เพื่อผลักดันให้เกิดการเปลี่ยนแปลงทางความคิดในระดับรากฐาน อันจะนำไปสู่การก่อรูปของสังคมประชาธิปไตยบนพื้นฐานของดุลยภาพทางเพศ และโอกาสที่เสมอภาคทั้งทางเศรษฐกิจ สังคม การเมือง อย่างแท้จริง โดยรายวิชาต่างๆ ที่เน้นส่งเสริมความเสมอภาคของหญิงและชาย มีดังนี้

- 1) ฐานแนวคิดสู่ศาสตร์สตรีศึกษา
- 2) ความรู้เบื้องต้นทางสตรีศึกษา
- 3) วิวัฒนาการแนวคิดและทฤษฎีสตรีนิยม
- 4) ประวัติศาสตร์ของผู้หญิงและการวิเคราะห์ในแนวสตรีนิยม
- 5) ร่างกาย ความเป็นหญิงชาย และเรื่องทางเพศ
- 6) นวัตกรรมศึกษา
- 7) การศึกษาเชิงเปรียบเทียบเรื่องเคลื่อนไหวทางสังคมของผู้หญิง
- 8) ภาวะผู้นำทางสังคมและการเมืองของผู้หญิง

- 9) ผู้หญิงกับกฎหมาย
- 10) ผู้หญิงกับเศรษฐกิจ
- 11) ผู้หญิงกับสิ่งแวดล้อม วิทยาศาสตร์ และเทคโนโลยี
- 12) ผู้หญิงกับศิลปวัฒนธรรม
- 13) มิติหญิงชายกับการบริหารความขัดแย้ง
- 14) มิติหญิงชายกับนโยบายสังคม
- 15) มิติหญิงชายกับการวางแผน
- 16) ระเบียบวิธีวิจัยในแนวสตรีศึกษา
- 17) สัมมนาหัวข้อวิทยานิพนธ์/โครงการวิจัยส่วนบุคคล
- 18) สัมมนาประเด็นปัญหาปัจจุบันด้านสตรีศึกษา
- 19) การศึกษาเอกเทศ
- 20) โครงการวิจัยส่วนบุคคล
- 21) วิทยานิพนธ์

จะเห็นได้ว่า การจัดการเรียนการสอนในหลักสูตรสตรีศึกษาที่สนับสนุนให้นักศึกษาทำการค้นคว้าหาความรู้ ในบรรยากาศของการวิพากษ์วิจารณ์ การยอมรับในความคิดเห็นที่แตกต่าง และการสร้างความเข้าใจในปรากฏการณ์ทางสังคมที่หญิงและชายเผชิญอยู่ ทำให้ผู้เรียนทั้งหญิงและชายเข้าใจบทบาทเรื่องเพศของตนเองและของผู้อื่นได้ถ่องแท้มากยิ่งขึ้น

นอกจากนี้ ในปี 2551 สำนักงานกิจการสตรีและสถาบันครอบครัว กระทรวงการพัฒนาสังคมและมนุษย์ ได้จัดทำระบบการเรียนการสอนด้านการส่งเสริมความเสมอภาคหญิงชายผ่านสื่ออิเล็กทรอนิกส์ (e-learning) เพื่อเสริมสร้างความรู้ความเข้าใจ และเจตคติที่ดีด้านการส่งเสริมความเสมอภาคหญิงชาย ซึ่งประกอบด้วยบทเรียนต่างๆ คือ บทเรียนด้านการป้องกันภัยการล่วงละเมิดทางเพศ เพื่อเสริมสร้างและปลูกฝังการป้องกันตนเองจากภัยทางเพศ บทเรียนลูกผู้ชายตัวจริงในบ้าน ซึ่งชี้ให้เห็นบทบาทหญิงชายและการแบ่งเบาภาระการทำงาน บทเรียนด้านการส่งเสริมความเสมอภาคสำหรับเยาวชน สำหรับนักเรียนเมือง และสำหรับเจ้าหน้าที่ของรัฐ ซึ่งบทเรียนเหล่านี้เน้นให้กลุ่มเป้าหมายได้มีความรู้ความเข้าใจในเรื่องความเสมอภาคระหว่างหญิงชาย โดยบทเรียนประกอบด้วยหัวข้อเรื่องต่างๆ ดังนี้

1. การป้องกันภัยการล่วงละเมิดทางเพศ (แสดงให้เห็นว่า เวลาใดที่จะเกิดอันตรายได้ง่าย เช่น ยามวิกาล เข้ามืด หรือคืนวันศุกร์-เสาร์ ขณะฝนตก) และสถานที่ใดไม่น่าไว้วางใจ (เช่น ที่เปลี่ยวทางไกลผู้คน สวนสาธารณะ ป่าละเมาะ สถานเริงรมย์ต่างๆ ทางหนีไฟ ห้องสุขา สถานีขนส่ง มุมตึกมุมมืด ลานจอดรถ ภัยจากสถานที่ทำงาน ที่มีมีจางชีพอค้ายเป็นแหล่งประทุษร้ายสถานีรถไฟฟ้

2. ลูกผู้ชายตัวจริงในบ้าน (แสดงให้เห็นถึงการที่สามีแสดงความเห็นอกเห็นใจ และช่วยภรรยาทำงานบ้านบ้าง ทำให้ทั้งคู่มีเวลาแห่งความสุขด้วยกัน)

3. วิดีโอคลิป (แสดงความคิดเห็นของบุคคลเกี่ยวกับความเสมอภาคหญิงชาย)

4. เมื่อเผชิญกับปัญหาการล่วงละเมิดทางเพศ (แสดงให้เห็นว่าเราควรเตรียมตัวอย่างไรในสถานการณ์ต่างๆ เช่น เมื่ออยู่ในลิฟท์ ควรปฏิบัติตัวดังนี้ หลีกเลี่ยงการขึ้นหรืออยู่ในลิฟท์สองต่อสองกับคนแปลกหน้า ให้สังเกตท่าทีของคนที่ขึ้นลิฟท์มาด้วยกัน ควรยืนบริเวณที่ใกล้ประตูลิฟท์หรือตรงแผงบังคับลิฟท์ และถ้าใช้ลิฟท์ชั้น 25 และพอลงมาถึงชั้น 22 มีผู้ชายแปลกหน้าเข้ามา ก็ให้ออกจากลิฟท์และขอเรียกลิฟท์ใหม่)

5. ระบบบริหารจัดการเนื้อหาและการเรียนการสอนออนไลน์ (Learning Management System: LMS)

6. การประชุมเสวนา ในหัวข้อต่างๆ (Political Economy of Gender) อาทิ

- สถานการณ์สถิติจำแนกเพศในประเทศไทย
- เด็กชายแข็งแรงกว่าเด็กหญิง
- ผู้หญิงเรียนน้อยกว่าผู้ชาย
- ผู้หญิงมีทักษะ ICT น้อยกว่าผู้ชาย
- ผู้หญิงคือการผลิตที่สำคัญ
- ผู้หญิงเป็นกำลังสำคัญในครอบครัว
- ผู้หญิงยังไม่มียุทธศาสตร์ในภาคธุรกิจ
- ผู้หญิงมีบทบาทน้อยในเรื่องบ้านเมือง หญิงชายใช้สิทธิ

ใกล้เคียงกัน หญิงได้รับเลือกเป็นสมาชิกสภาผู้แทนราษฎร 11% ในปี 2548 และในปี 2549 มีจำนวน 8.7% (ม.ป.ป. กระทรวงการพัฒนาสังคมและมนุษย์)

การเรียนการสอนผ่านเว็บ (Web-based Instruction) การเรียนการสอนออนไลน์ (On-line Learning) การเรียนการสอนผ่านอินเทอร์เน็ต (Internet-based Instruction) หรือคอมพิวเตอร์ช่วยสอนบนเว็บ (Computer Assisted Instruction on Web) ซึ่งแต่ละแบบจัดเป็นรูปแบบการเรียนรู้ผ่านระบบเครือข่ายคอมพิวเตอร์ที่มีประโยชน์มากมาย โดยเฉพาะคอมพิวเตอร์และระบบอินเทอร์เน็ตที่ออกแบบการเรียนการสอนอย่างเป็นระบบ จะช่วยให้ผู้เรียนเกิดการเรียนรู้ได้ทุกที่ไม่ยึดติดกับเวลา ทำให้เกิดความก้าวหน้าในการเรียนรู้

สรุปได้ว่า สถาบันการศึกษาในระดับอุดมศึกษาสามารถจัดให้มีหลักสูตรที่เน้นส่งเสริมความเสมอภาคหญิงชาย และนำประโยชน์จากสื่อทางอิเล็กทรอนิกส์ อิเลิร์นนิ่ง (e-Learning) มา

ใช้ประกอบในการจัดการเรียนการสอนด้านการส่งเสริมความเสมอภาคหญิงชาย โดยการนำภาพนิ่ง ภาพเคลื่อนไหว หรือเสียงประกอบต่างๆ มาผนวกเข้ากันไว้ในบทเรียน ทำให้บทเรียนน่าสนใจ ไม่น่าเบื่อ สามารถนำบทเรียนกลับมาใช้ได้ตลอดเวลา เรียนซ้ำได้ไม่รู้จบ ทำให้ผู้เรียนเกิดความรู้ความเข้าใจในบทเรียนมากยิ่งขึ้น เนื่องจากมีเวลาเพียงพอกับการศึกษาและค้นคว้าได้ด้วยตนเอง โดยมีเป้าหมายสูงสุดคือ การเพิ่มศักยภาพและความสามารถในการเรียนรู้ด้านความเสมอภาคระหว่างหญิงและชายของบุคคลากรให้สามารถนำความรู้ไปพัฒนา และมีเจตคติที่ถูกต้องในเรื่องความเสมอภาคหญิงชาย ตลอดจนขยายผลสู่สาธารณชนต่อไป

บรรณานุกรม

- กันยา สุวรรณแสง. (2536). *จิตวิทยาทั่วไป*. กรุงเทพฯ: บำรุงสาสน์. (2546).
- ดวงหทัย นุ่มนวน. *ปัจจัยที่มีอิทธิพลต่อพฤติกรรมทางเพศของวัยรุ่นในเขตกรุงเทพมหานคร*. การค้นคว้าแบบอิสระ(ปริญญาสังคมศาสตรศาสตรมหาบัณฑิต, มหาวิทยาลัยธรรมศาสตร์).
- นิธิ เอียวศรีวงศ์. (2545). *ว่าด้วย "เพศ" ความคิด ตัวตน และอคติทางเพศ ผู้หญิง เกย์ เพศศึกษา และกามารมย์*. กรุงเทพฯ: มติชน.
- นิรมล เมืองโสม. (2543). *วัฒนธรรมทางเพศ การรับรู้ความเสี่ยงและพฤติกรรมเสี่ยงต่อการเกิดโรคติดต่อทางเพศสัมพันธ์ของวัยรุ่นหญิงเขตเมือง: กรณีศึกษาจังหวัดหนึ่งของภาคตะวันออกเฉียงเหนือ* (วิทยานิพนธ์ปริญญาสังคมศาสตรดุษฎีบัณฑิต สาขาวิชาสังคมศาสตร์การแพทย์และสาธารณสุข, มหาวิทยาลัยมหิดล).
- พรพิมล เจียมนาครินทร์. (2539). *พัฒนาการวัยรุ่น*. กรุงเทพฯ: ดันอ้อ แกรมมี.
- รัฐธรรมนูญแห่งราชอาณาจักรไทย พุทธศักราช 2550 ความเสมอภาคระหว่างหญิงชาย. (ม.ป.ป.) สืบค้นเมื่อ 18 เมษายน 2554. <http://www.gender.go.th/plan/2tumanoon.html> .
- วรวิทย์ ตาปิง. (2536). *ความคิดเห็นของอาจารย์และนักศึกษาในสถาบันอุดมศึกษาจังหวัดเชียงใหม่ และพฤติกรรม ของนักศึกษาความสัมพันธ์ระหว่างเพศ* (วิทยานิพนธ์ปริญญาศึกษาศาสตรมหาบัณฑิต, มหาวิทยาลัยเชียงใหม่).
- วันทนี วาสิกะสิน. (2526). *ปัญหาพฤติกรรมทางเพศของมนุษย์กับงานสังคมสงเคราะห์*. กรุงเทพฯ: โรงพิมพ์มหาวิทยาลัยธรรมศาสตร์.
- ศยา วังศิริไพศาล. (2536). *ความคิดเห็นของนักศึกษาวิทยาลัยสารพัดช่าง ในเขตกรุงเทพมหานครที่มีต่อการสมรสและการ วางแผนชีวิตครอบครัว* (วิทยานิพนธ์ปริญญาศึกษาศาสตรมหาบัณฑิต สาขาวิชาประชากรศึกษา, มหาวิทยาลัยมหิดล).
- สิรินุช เสี่ยงมศักดิ์. (2548). *การเผชิญปัญหาภาวะวิกฤตภายใต้กระบวนการตัดสินใจเพื่อตั้งครรรค์ต่อของหญิงตั้งครรรค์ไม่พึงประสงค์: ศึกษาเฉพาะกรณี สถานคุ้มครองและพัฒนาอาชีพบ้านเกร็ดตระการ* (วิทยานิพนธ์ปริญญาศิลปศาสตรมหาบัณฑิต, มหาวิทยาลัยธรรมศาสตร์).
- สุชาดา รัชชกุล. (2541). *การตั้งครรรค์ไม่พึงปรารถนาและการตัดสินใจทำแท้ง* (วิทยานิพนธ์ดุษฎีบัณฑิต สาขาพัฒนาศึกษา, มหาวิทยาลัยศรีนครินทรวิโรฒ).
- สุชีลา ตันชัยนนท์. (2540). *สถานการณ์โรคเอดส์: ความหมายของเพศธรรมที่กำลังเปลี่ยนแปลงไป. ในเอกสารประกอบการเรียนการสอน วิชาทฤษฎีเฟมินิสต์และทฤษฎีเพศ*. นครปฐม: ภาควิชาสังคมศาสตร์การแพทย์และสาธารณสุข คณะสังคมศาสตร์และมนุษยศาสตร์ มหาวิทยาลัยมหิดล.

กระทรวงการพัฒนาสังคมและมนุษย์. สำนักงานกิจการสตรีและสถาบันครอบครัว (ม.ป.ป.). บทเรียน e-learning. สืบค้นเมื่อ 19 เมษายน 2553, จาก <http://www.gender.go.th/elearning/elearning.html>

สำนักงานคณะกรรมการพัฒนาการเศรษฐกิจและสังคมแห่งชาติ. (ม.ป.ป.). แผนพัฒนาเศรษฐกิจและสังคมแห่งชาติ ฉบับที่ 10 (พ.ศ. 2550-2554): ยุทธศาสตร์การพัฒนาคุณภาพคนและสังคมไทยสู่สังคมแห่งภูมิปัญญาและการเรียนรู้. สืบค้นเมื่อ 18 เมษายน 255-, จาก <http://www.idd.go.th/Thai-html/05022007/PDF/PDF01/E-Plan10.pdf>

สำนักงานสถิติแห่งชาติ และสำนักงานกิจการสตรีและสถาบันครอบครัว. (2551). รายงาน มิติหญิง-ชาย: ความแตกต่างบนความเหมือน. กรุงเทพฯ: อรรถมดาเพรส.

หลักสูตรศิลปศาสตรมหาบัณฑิต (สตรีศึกษา) มหาวิทยาลัยธรรมศาสตร์. (ม.ป.ป.). สืบค้นเมื่อ 19 เมษายน 2554, จาก http://www.gvc.tu.ac.th/th/download/programs/women_studies_program.pdf

Wood, J.T. (2008). *Communication mosaics: An introduction to the field of communication* (6th ed.). Belmont, CA: Thomson/Wadsworth.