

เจตคติต่อประชาคมอาเซียนของนักศึกษามหาวิทยาลัยธรรมาภิบาล Attitudes toward the ASEAN Community of Dhurakij Pundit University Students

ธัญชัช วิภัติภูมิประเทศ¹
Thuntuch Viphatphumiprathes

บทคัดย่อ

การวิจัยครั้งนี้มีวัตถุประสงค์เพื่อสำรวจและเปรียบเทียบเจตคติต่อประชาคมอาเซียนของนักศึกษามหาวิทยาลัยธรรมาภิบาล กลุ่มตัวอย่างประกอบด้วยนักศึกษาชั้นปีที่ 1 คณะการบัญชี คณะการท่องเที่ยวและการโรงแรม และคณะวิศวกรรมศาสตร์ จำนวน 260 คน เครื่องมือที่ใช้ในการวิจัย คือ แบบวัดเจตคติต่อประชาคมอาเซียน วิเคราะห์ข้อมูลด้วยสถิติเชิงพรรณนา การทดสอบที่แยกกลุ่มตัวอย่างอิสระต่อกัน (Independent t-test) และการวิเคราะห์ความแปรปรวนทางเดียว (One-way ANOVA) ผลการวิจัย พบว่า 1) นักศึกษาส่วนใหญ่ (ร้อยละ 59.2) มีเจตคติต่อประชาคมอาเซียนในภาพรวมที่ระดับค่อนข้างสูง โดยมีค่าเฉลี่ยเจตคติที่ 3.61 (S.D. = 0.47) เมื่อพิจารณารายด้าน พบว่า นักศึกษามีเจตคติสูงที่สุดด้านประชาคมอาเซียนจะส่งผลต่อการดำเนินชีวิตของนักศึกษาในอนาคต และนักศึกษามีเจตคติต่ำที่สุดด้านการเรียนรู้ภาษาประจำชาติของประเทศสมาชิกในอาเซียน 2) นักศึกษาที่มีเพศแตกต่างกัน มีเจตคติต่อประชาคมอาเซียนไม่แตกต่างกัน ในขณะที่นักศึกษามีคณะแตกต่างกัน มีเจตคติต่อประชาคมอาเซียนแตกต่างกันอย่างนัยสำคัญทางสถิติ

คำสำคัญ: เจตคติ ประชาคมอาเซียน นักศึกษา

ABSTRACT

The purposes of this research were to survey and compare Dhurakij Pundit University students' attitudes toward the ASEAN Community. The samples consisted of 260 first-year students from the Faculties of Accountancy, Tourism and Hospitality, and Engineering. The attitude test was designed to measure their attitudes toward the ASEAN Community. Data were analyzed using descriptive statistics, independent t-test, and one-way ANOVA. The results indicated that 1) The majority of the students (59.2%) had a slightly high level of overall attitudes toward the ASEAN Community. When considering each item, it was found that the highest mean score concerned the impact of the ASEAN Community on their lives in the future, while learning the national languages of ASEAN countries yielded the lowest mean score. 2) There was no statistically significant difference in the levels of attitudes toward the ASEAN Community between male and female students, but there was a statistically significant difference in the levels of attitudes among the students with different faculties.

Keywords: Attitudes, ASEAN Community, Students

¹ คณะศิลปศาสตร์ มหาวิทยาลัยธรรมาภิบาล

Faculty of Arts, Dhurakij Pundit University, e-mail: thuntuch.vip@dpu.ac.th

บทนำ

สมาคมประชาชาติแห่งเอเชียตะวันออกเฉียงใต้ หรือ อาเซียน (ASEAN) ก่อตั้งขึ้นเมื่อปี พ.ศ. 2510 จนปัจจุบันมี สมาชิกรวม 10 ประเทศ ได้แก่ บรูไน กัมพูชา อินโดนีเซีย ลาว มาเลเซีย พม่า ฟิลิปปินส์ สิงคโปร์ ไทย และเวียดนาม อาเซียนมีพัฒนาการอย่างต่อเนื่องและได้กลายเป็น องค์การที่มีความเข้มแข็ง โดยมีการกระชับความสัมพันธ์ทาง การเมืองและความมั่นคง และพัฒนาความร่วมมือด้าน เศรษฐกิจให้เอื้ออำนวยต่อศักยภาพในการแข่งขันของ อาเซียนให้เพิ่มมากขึ้น รวมทั้งมีปฏิสัมพันธ์ที่สร้างสรรค์กับ ประเทศภายนอกภูมิภาคและประชาคมโลกอย่างใกล้ชิด (กรมอาเซียน กระทรวงการต่างประเทศ, 2556)

ในการประชุมสุดยอดผู้นำอาเซียน ครั้งที่ 9 เมื่อปี พ.ศ. 2546 ผู้นำอาเซียนได้ลงนามในปฏิญญาว่าด้วยความร่วมมือ อาเซียน ฉบับที่ 2 (Declaration of ASEAN Concord II หรือ Bali Concord II) โดยเห็นชอบให้มีการจัดตั้ง “ประชาคม อาเซียน (ASEAN Community)” ภายในปี พ.ศ. 2563 แต่ ภายหลัง ผู้นำอาเซียนได้ตกลงที่จะเร่งรัดกระบวนการสร้าง ประชาคมอาเซียนให้แล้วเสร็จภายในปี พ.ศ. 2558 ซึ่งจาก การประชุมสุดยอดอาเซียน ครั้งที่ 21 เมื่อปี พ.ศ. 2555 ผู้นำอาเซียนได้ตกลงที่จะกำหนดวันที่อาเซียนจะเป็น ประชาคมอาเซียนอย่างเป็นทางการ คือ ในวันที่ 31 ธันวาคม พ.ศ. 2558 ทั้งนี้ ประชาคมอาเซียนประกอบด้วย 3 เสาหลัก ได้แก่ ประชาคมการเมืองและความมั่นคง อาเซียน ประชาคมสังคมและวัฒนธรรมอาเซียน และ ประชาคมเศรษฐกิจอาเซียน

เป้าหมายหลักของการรวมตัวเป็นประชาคมอาเซียน (กรมอาเซียน กระทรวงการต่างประเทศ, 2556) คือ การ สร้างประชาคมในกลุ่มประเทศเอเชียตะวันออกเฉียงใต้ให้มีความแข็งแกร่ง มีความเจริญรุ่งเรืองทางเศรษฐกิจ สามารถ สร้างโอกาสและรับมือสิ่งท้าทายทั้งด้านการเมืองความมั่นคง ภัยคุกคามรูปแบบใหม่และเศรษฐกิจ โดยให้ประชาชนใน อาเซียนมีความรู้สึกเป็นอันหนึ่งอันเดียวกัน ความเป็นอยู่ที่ดี และสามารถประกอบกิจกรรมทางเศรษฐกิจได้อย่างสะดวก มากยิ่งขึ้น เช่น การเปิดเสรีด้านสินค้า การถือหุ้นในธุรกิจ บริการ และการเปิดเสรีสำหรับแรงงานมีฝีมือ/วิชาชีพ (Skilled Labors) โดยประเทศสมาชิกในอาเซียนได้จัดทำ ข้อตกลงยอมรับร่วม (Mutual Recognition Arrangements) เพื่ออำนวยความสะดวกในการประกอบวิชาชีพในประชาคม

อาเซียน ซึ่งวิชาชีพที่สามารถจดทะเบียนหรือขอใบอนุญาต ประกอบวิชาชีพในประเทศอาเซียนอื่นได้ แต่ยังคงปฏิบัติ ตามกฎระเบียบภายในของประเทศนั้น (กรมอาเซียน กระทรวงการต่างประเทศ, 2556; สุรินทร์ พิศสุวรรณ, 2555ข) ได้แก่ สาขาวิศวกรรม สาขานักสำรวจ สาขานัก บัญชี สาขาสถาปัตยกรรม สาขาพยาบาล สาขาทันตแพทย์ สาขาแพทย์ และสาขาบริการท่องเที่ยว

ทั้งนี้ แนวทางการเตรียมความพร้อมของเยาวชนไทย โดยเฉพาะการประกอบวิชาชีพในอนาคตที่จะมีประชาคม อาเซียนเกิดขึ้นนั้น จำเป็นที่จะต้องมีการเตรียมตัวหลายด้าน (สำนักงานคณะกรรมการพัฒนาการเศรษฐกิจและสังคม แห่งชาติ, 2554; สุรินทร์ พิศสุวรรณ, 2555ข) ได้แก่ การ พัฒนาทักษะวิชาชีพ การพัฒนาทักษะการสื่อสารทั้ง ภาษาอังกฤษและภาษาประจำชาติของประเทศสมาชิกใน อาเซียน การศึกษาสังคมและวัฒนธรรมของประเทศสมาชิก ในอาเซียน การสร้างความรู้ความเข้าใจเกี่ยวกับการเข้าสู่ ประชาคมอาเซียน และการมีเจตคติที่ดีต่อประชาคม อาเซียน

สำหรับการวิจัยในครั้งนี้ ผู้วิจัยมุ่งสำรวจและเปรียบเทียบ เจตคติที่มีต่อประชาคมอาเซียนของนักศึกษา เนื่องจากเจตคติ เป็นปัจจัยสำคัญประการหนึ่งที่จะส่งผลต่อความพร้อมในการ เข้าสู่ประชาคมอาเซียน (วิวรรธน วงศ์ปิ่นเพชร และ กุลกนก มณีวงศ์, 2556) อย่างไรก็ตาม การทบทวนงานวิจัยที่ผ่านมา (พรทิวา คงคุณ, 2555; แพรภัทร ยอดแก้ว, 2556; อรรธรณ สีสวานิช, 2554; Thompson & Thianthai, 2008) พบว่า เป็นการศึกษาเฉพาะกลุ่มนักศึกษามหาวิทยาลัยรัฐเท่านั้น ดังนั้น งานวิจัยในครั้งนี้จึงมุ่งศึกษากลุ่มนักศึกษามหาวิทยาลัย เอกชน โดยเน้นกลุ่มนักศึกษามหาวิทยาลัยธุรกิจบัณฑิตย ทั้งนี้ มหาวิทยาลัยธุรกิจบัณฑิตยได้เห็นถึงความสำคัญที่จะ พัฒนาคุณภาพของนักศึกษาให้มีความพร้อมที่จะนำความรู้ และทักษะไปประยุกต์ในการทำงานในบริบทของประชาคม อาเซียนเมื่อสำเร็จการศึกษาไปแล้ว ซึ่งทางมหาวิทยาลัยได้ ส่งเสริมให้คณะต่างๆ เห็นความสำคัญของการเป็นประชาคม อาเซียน ดังเห็นได้จากการเปิดสอนวิชาต่างๆ ในระดับ ปริญญาตรีที่เกี่ยวข้อง เช่น วิชาประชาคมอาเซียน วิชา วัฒนธรรมอาเซียน วิชาภาษาอินโดนีเซียเพื่อการสื่อสาร และวิชาภาษาพม่าเพื่อการสื่อสาร โดยงานวิจัยนี้เน้นเก็บ ข้อมูลจากนักศึกษาคณะวิศวกรรมศาสตร์ คณะการบัญชี และคณะการท่องเที่ยวและการโรงแรม เนื่องจากนักศึกษา

ในคณะเหล่านี้ ในอนาคตจะเป็นแรงงานมีฝีมือในประชาคมอาเซียนที่สามารถเคลื่อนย้ายได้อย่างเสรีตามข้อตกลงยอมรับร่วม (Mutual Recognition Arrangements) การสำรวจเจตคติต่อประชาคมอาเซียนของนักศึกษาคณะดังกล่าวจะทำให้เข้าใจ ความรู้สึกของนักศึกษาเกี่ยวกับประชาคมอาเซียน นอกจากนี้ จากการทบทวนแนวคิดและงานวิจัยที่เกี่ยวข้องกับเจตคติ (กนกวรรณ สมรักษ์, 2555; แพทย์พร ยอดแก้ว, 2556; สุนทร โคมิน, 2551) ผู้วิจัยได้นำแนวคิดมาประยุกต์กับงาน วิจัยนี้โดยการเปรียบเทียบเจตคติต่อประชาคมอาเซียนของนักศึกษาจำแนกตามเพศและคณะ เพื่อที่จะทำให้ทราบว่านักศึกษามีเจตคติต่อประชาคมอาเซียนแตกต่างกันหรือไม่อย่างไร ซึ่งผู้วิจัยจะนำข้อค้นพบที่ได้จากงานวิจัยในครั้งนี้มาสู่การให้ข้อเสนอแนะต่อแนวทางการส่งเสริมเจตคติที่ดีต่อประชาคมอาเซียนของนักศึกษา ในฐานะที่เป็นแนวทางหนึ่งของการเตรียมความพร้อมเข้าสู่ประชาคมอาเซียนต่อไป

วัตถุประสงค์การวิจัย

1. เพื่อสำรวจเจตคติต่อประชาคมอาเซียนของนักศึกษามหาวิทยาลัยธุรกิจบัณฑิต
2. เพื่อเปรียบเทียบเจตคติต่อประชาคมอาเซียนของนักศึกษามหาวิทยาลัยธุรกิจบัณฑิต จำแนกตามเพศและคณะ

นิยามศัพท์

เจตคติต่อประชาคมอาเซียน หมายถึง ความคิด ความรู้สึกเกี่ยวกับประชาคมอาเซียนของนักศึกษาในประเด็นที่เกี่ยวข้องกับประโยชน์/ผลกระทบของประชาคมอาเซียนที่มีต่อประเทศไทยและตนเอง การเป็นพลเมืองของประชาคมอาเซียน ปัญหา/อุปสรรคต่อการรวมเป็นประชาคมอาเซียน การสื่อสารภาษาอังกฤษ/ภาษาประจำชาติของประเทศสมาชิกอาเซียน การประกอบวิชาชีพในประชาคมอาเซียน และข้อมูลข่าวสารเกี่ยวกับความเคลื่อนไหวของประชาคมสมาชิกในอาเซียนรวมถึงประชาคมอาเซียน ซึ่งวัดได้จากแบบวัดเจตคติต่อประชาคมอาเซียนที่ผู้วิจัยสร้างขึ้น

ขอบเขตการวิจัย

ด้านกลุ่มตัวอย่าง: งานวิจัยนี้ศึกษาเจตคติต่อประชาคมอาเซียนของนักศึกษาชั้นปีที่ 1 คณะวิศวกรรมศาสตร์ คณะ

การท่องเที่ยวและการโรงแรม และคณะการบัญชี มหาวิทยาลัยธุรกิจบัณฑิต ที่ลงทะเบียนเรียนในรายวิชาของหมวดวิชาศึกษาทั่วไป ในภาคการศึกษาที่ 2/2556 เนื่องจากนักศึกษาคณะเหล่านี้จะเป็นแรงงานมีฝีมือที่สามารถเคลื่อนย้ายได้อย่างเสรีตามข้อตกลงยอมรับร่วมของอาเซียนในอนาคต

ด้านตัวแปร: ตัวแปรอิสระในงานวิจัยนี้ ได้แก่ เพศ และคณะ ส่วนตัวแปรตาม คือ เจตคติต่อประชาคมอาเซียน

การทบทวนวรรณกรรม

1. แนวคิดเรื่องเจตคติ

เจตคติ (Attitude) หมายถึง ความคิด ความรู้สึก และแนวโน้มที่จะกระทำพฤติกรรม หรือกล่าวได้ว่า เจตคติของคนๆ หนึ่งต่อเรื่องใดเรื่องหนึ่ง ก็คือ ระบุที่เป็นผลรวมของความคิดความเข้าใจ ความรู้สึก และการกระทำของเขามีต่อเฉพาะเรื่องนั้น (สุนทร โคมิน, 2551) ทั้งนี้ เจตคติมีองค์ประกอบที่สำคัญ 3 ด้าน ได้แก่

1) ด้านการรู้คิดหรือความรู้ (Cognitive Component) เจตคติของคนที่มีต่อสิ่งใดจะต้องประกอบด้วยความรู้เกี่ยวกับสิ่งนั้นเป็นประการแรก ตั้งแต่การรับรู้ว่าสิ่งนั้นคืออะไร มีความรู้ในรายละเอียดเกี่ยวกับสิ่งนั้นมากน้อยเพียงใด จึงจะตัดสินใจได้ว่าสิ่งนั้นดีหรือไม่ดี

2) ด้านความรู้สึก (Affective Component) เป็นองค์ประกอบที่มีความสำคัญมากของเจตคติ เพราะแสดงถึงอารมณ์ความรู้สึกที่มีต่อสิ่งใดสิ่งหนึ่งว่า ชอบหรือไม่ชอบ พอใจหรือไม่พอใจ

3) ด้านพฤติกรรมหรือความพร้อมที่จะกระทำ (Behavioral Component) เมื่อคนมีความรู้และความรู้สึกชอบหรือไม่ชอบต่อสิ่งใดแล้ว สิ่งที่จะตามมาคือ ความพร้อมที่จะกระทำในทางใดทางหนึ่งที่สอดคล้องกับความรู้และความรู้สึกต่อสิ่งนั้น

ทั้งนี้ การวัดเจตคติจะทำให้เข้าใจและสามารถทำนายพฤติกรรมของบุคคลได้ ซึ่งการวัดเจตคตินั้นอาจทำได้โดยใช้วิธีการต่างๆ เช่น แบบสอบถาม การสังเกตพฤติกรรม และการสัมภาษณ์

กล่าวโดยสรุป งานวิจัยในครั้งนี้ จะศึกษาตัวแปรเจตคติที่มีต่อประชาคมอาเซียนของนักศึกษา โดยใช้แบบวัดเจตคติที่ผู้วิจัยได้สร้างขึ้น ซึ่งการศึกษาเจตคติดังกล่าวจะช่วยสะท้อนให้เห็นถึงความคิดความรู้สึก และแนวโน้มที่จะ

กระทำของนักศึกษาในประเด็นที่เกี่ยวข้องกับประชาคมอาเซียน

2. ประชาคมอาเซียน

สมาคมประชาชาติแห่งเอเชียตะวันออกเฉียงใต้ หรืออาเซียน (Association of Southeast Asian Nations: ASEAN) ก่อตั้งโดยปฏิญญากรุงเทพฯ (Bangkok Declaration) เมื่อวันที่ 8 สิงหาคม พ.ศ. 2510 ที่วังสราญรมย์ กรุงเทพฯ โดยมีผู้แทนจาก 5 ประเทศลงนาม ได้แก่ อินโดนีเซีย มาเลเซีย ฟิลิปปินส์ สิงคโปร์ และไทย

ปฏิญญากรุงเทพฯ ในการจัดตั้งอาเซียนครั้งนั้น มีวัตถุประสงค์เพื่อส่งเสริมความเข้าใจอันดีต่อกันระหว่างประเทศในภูมิภาค อำนวยความสะดวกในการค้าเสรีภาพและความมั่นคงปลอดภัยทางการเมือง พัฒนาความเจริญเติบโตทางด้านเศรษฐกิจ และพัฒนาทางสังคมและวัฒนธรรมจากเจตจำนงที่สอดคล้องกันนี้ได้นำไปสู่การขยายสมาชิกภาพโดยบรูไนดารุสซาลาม ได้เข้าเป็นสมาชิกในลำดับที่ 6 ในปี พ.ศ. 2527 เวียดนามเข้าเป็นสมาชิกลำดับที่ 7 ในปี พ.ศ. 2538 ลาวและพม่า (เมียนมาร์) เข้าเป็นสมาชิกพร้อมกันเมื่อปี พ.ศ. 2540 และกัมพูชาเข้าเป็นสมาชิกลำดับที่ 10 ในปี พ.ศ. 2542 (สำนักการประชาสัมพันธ์ต่างประเทศ กรมประชาสัมพันธ์, 2554)

อาเซียนได้ลงนามร่วมกันในปฏิญญาว่าด้วยความร่วมมือในอาเซียน ฉบับที่ 2 (Declaration of ASEAN Concord II หรือ Bali Concord II) เพื่อประกาศจัดตั้ง “ประชาคมอาเซียน (ASEAN Community)” ภายในปี พ.ศ. 2563 หรือ ปี ค.ศ. 2020 ซึ่งต่อมา ผู้นำอาเซียนได้เห็นชอบให้เร่งรัดการรวมตัวเป็นประชาคมอาเซียนให้เร็วขึ้นกว่าเดิมอีก 5 ปี คือ ภายในปี พ.ศ. 2558 หรือ ปี ค.ศ. 2015 เนื่องจากเล็งเห็นว่าสถานการณ์โลกเปลี่ยนแปลงอย่างรวดเร็ว อาเซียนจำเป็นต้องปรับตัวเพื่อให้สามารถคงบทบาทนำในการดำเนินความสัมพันธ์ในภูมิภาคและตอบสนองความต้องการของประชาชนได้อย่างแท้จริง ทั้งนี้ประชาคมอาเซียน แบ่งเป็น 3 เสาหลัก ได้แก่ ประชาคมการเมืองและความมั่นคงอาเซียน (ASEAN Political-Security Community: APSC) ประชาคมสังคมและวัฒนธรรมอาเซียน (ASEAN Socio-Cultural Community: ASCC) และประชาคมเศรษฐกิจอาเซียน (ASEAN Economic Community: AEC)

เป้าหมายสำคัญประการหนึ่งของประชาคมอาเซียน คือ การส่งเสริมการเคลื่อนย้ายประชาชนในภูมิภาคให้มากขึ้น โดยอำนวยความสะดวกในการเดินทางของบุคคลที่เกี่ยวข้องกับการค้าและการลงทุน โดยเฉพาะอย่างยิ่ง แรงงานมีฝีมือซึ่งอาเซียนได้ตกลงร่วมกันที่จะอำนวยความสะดวกในการตรวจลงตรา และการออกใบอนุญาตทำงานสำหรับผู้ประกอบวิชาชีพและแรงงานมีฝีมืออาเซียน ในส่วนของแรงงานมีฝีมือนั้น อาเซียนได้ตั้งเป้าหมายให้เกิดการเคลื่อนย้ายแรงงานมีฝีมืออย่างเสรีในประชาคมอาเซียน ซึ่งได้แบ่งการดำเนินงานไว้ 2 แนวทาง (กรมอาเซียน กระทรวงการต่างประเทศ, 2556) คือ การจัดตั้งกรอบทักษะฝีมือแรงงานระดับประเทศ เพื่อใช้เป็นแนวทางในการนำไปสู่กรอบการยอมรับฝีมือแรงงานของอาเซียน และการจัดทำข้อตกลงยอมรับร่วม (Mutual Recognition Arrangements) สำหรับผู้ประกอบการวิชาชีพ ทั้งนี้ อาเซียนได้จัดทำข้อตกลงยอมรับร่วม 8 ฉบับ ในสาขาวิชาชีพต่างๆ ได้แก่ วิศวกรรม พยาบาล สถาปัตยกรรม ช่างสำรวจ แพทย์ ทันตแพทย์ การบัญชี และท่องเที่ยว

3. งานวิจัยที่เกี่ยวข้อง

ผู้วิจัยได้ทบทวนงานวิจัยต่างประเทศและในประเทศที่เกี่ยวข้องเพื่อนำมาใช้เป็นกรอบในการศึกษา สรุปได้ดังนี้ Thompson และ Thianthai (2008) ได้สำรวจเจตคติที่มีต่ออาเซียนของนักศึกษามหาวิทยาลัย 10 ประเทศสมาชิกในอาเซียน พบว่า นักศึกษาส่วนใหญ่มีเจตคติเชิงบวกต่อประชาคมอาเซียน และต้องการเรียนรู้เกี่ยวกับประเทศสมาชิกในอาเซียน นักศึกษาเห็นว่า ประเทศและตนเองจะได้รับประโยชน์จากการเป็นสมาชิกของอาเซียน และประเทศที่นักศึกษาอยากไปทำงาน ได้แก่ สิงคโปร์ มาเลเซีย บรูไน และไทย ตามลำดับ และพบว่า นักศึกษาไทยมีความรู้สึกเป็นพลเมืองของอาเซียนในระดับที่ค่อนข้างต่ำ เมื่อเปรียบเทียบกับนักศึกษาจากประเทศอื่นๆ ในอาเซียน นอกจากนี้ Indraswari (2013) ซึ่งเก็บรวบรวมข้อมูลจากนักศึกษาในเมืองบันดุง ประเทศอินโดนีเซีย พบว่า นักศึกษามีความรู้สึกว่าตนมีความเป็นพลเมืองของประชาคมอาเซียนในระดับต่ำ เนื่องจากยังมีความรู้สึกถึงอัตลักษณ์ของชาติ และมีความเป็นท้องถิ่นของตนเองสูง

สำหรับงานวิจัยในประเทศที่เกี่ยวข้อง ได้แก่ งานวิจัยของอรรชร สีสวานิช (2554) เก็บรวบรวมข้อมูลจาก

นักศึกษาคณะสังคมสงเคราะห์ศาสตร์ มหาวิทยาลัยธรรมศาสตร์ พบว่า นักศึกษามีเจตคติต่อการปรับตัวและเตรียมความพร้อมเข้าสู่ประชาคมอาเซียนอยู่ในระดับมากเกือบทุกด้าน ได้แก่ ด้านความเปลี่ยนแปลงระบบงาน ด้านเวลาทำงาน ด้านรายได้ ด้านความหลากหลายของแรงงานที่จะอพยพเข้าประเทศ อย่างไรก็ตาม นักศึกษามีเจตคติในระดับปานกลางในด้านการพัฒนาทักษะการสื่อสารภาษาอังกฤษ ส่วนงานวิจัยของ วีรวรรณ วงศ์ปิ่นเพชร และ กุลกนก มณีวงศ์ (2556) ซึ่งเก็บรวบรวมข้อมูลจากนักเรียนชั้นมัธยมศึกษาปีที่ 6 นักศึกษาระดับปวช. ชั้นปีที่ 3 และนักศึกษาระดับปริญญาตรี ชั้นปีที่ 1 ในอำเภอเมือง จังหวัดเชียงใหม่ พบว่า กลุ่มตัวอย่างมีเจตคติที่ดีต่อการเข้าสู่ประชาคมอาเซียน โดยมีการเตรียมความพร้อมในด้านต่างๆ ได้แก่ ด้านการศึกษา ด้านเทคโนโลยี ด้านการประกอบอาชีพ ยกเว้นด้านภาษา อังกฤษที่พบว่ามี การเตรียมความพร้อมในระดับปานกลาง

งานวิจัยของ พรทิพา คงคุณ (2555) ซึ่งเก็บรวบรวมข้อมูลจากนักศึกษาคณะพยาบาลศาสตร์ มหาวิทยาลัยนราธิวาสราชนครินทร์ พบว่า นักศึกษามีเจตคติต่อประชาคมอาเซียนในระดับดี แต่เมื่อพิจารณาทางด้านแล้ว นักศึกษาขาดความพร้อมในการเข้าสู่ประชาคมอาเซียนในด้านภาษาอังกฤษ และภาษาประจำชาติของประเทศสมาชิกในอาเซียน รวมถึงด้านข้อมูลข่าวสารเกี่ยวกับประชาคมอาเซียน ส่วนงานวิจัยของ แพรภักดิ์ ยอดแก้ว (2556) ได้สำรวจข้อมูลจากนักศึกษามหาวิทยาลัยราชภัฏนครปฐม พบว่า นักศึกษามีเจตคติต่ออาเซียนในระดับดี และพบว่านักศึกษาที่เรียนในคณะ/สาขาวิชาที่แตกต่างกัน มีเจตคติต่อประชาคมอาเซียนแตกต่างกันอย่างมีนัยสำคัญทางสถิติ และงานวิจัยของ กนกวรรณ สมรักษ์ (2555) ซึ่งเก็บรวบรวมข้อมูลจากคนทำงานในกรุงเทพฯ พบว่า ส่วนใหญ่มีเจตคติที่ดีต่อประชาคมเศรษฐกิจอาเซียนในแง่ของการขยายตัวทางการค้า การลงทุน และการบริการ

ระเบียบวิธีวิจัย

ประชากรและกลุ่มตัวอย่าง

ประชากรในงานวิจัยเชิงสำรวจครั้งนี้ คือ นักศึกษาระดับปริญญาตรี ชั้นปีที่ 1 คณะการบัญชี คณะการท่องเที่ยว และการโรงแรม และคณะวิศวกรรมศาสตร์ ที่ลงทะเบียนเรียนในรายวิชาของหมวดวิชาศึกษาทั่วไป มหาวิทยาลัยธุรกิจบัณฑิตย์ ในภาคการศึกษาที่ 2/2556 จำนวน 707 คน

กำหนดขนาดกลุ่มตัวอย่างตามสูตรของ Yamane โดยกำหนดความคลาดเคลื่อนของการสุ่มไว้ที่ร้อยละ 5 ซึ่งได้จำนวน 260 คน และใช้วิธีเลือกกลุ่มตัวอย่างแบบแบ่งชั้น (Stratified Random Sampling) ตามสัดส่วนเพศและคณะ กลุ่มตัวอย่างในครั้งนี้ประกอบด้วยนักศึกษาชาย 83 คน และนักศึกษาหญิง 177 คน โดยแบ่งเป็นนักศึกษาจากคณะการบัญชี 105 คน คณะการท่องเที่ยวและการโรงแรม 97 คน และคณะวิศวกรรมศาสตร์ 58 คน

การเก็บรวบรวมข้อมูล

ผู้วิจัยดำเนินการเก็บรวบรวมข้อมูลด้วยตนเองและผู้ช่วยวิจัยในช่วงเดือนธันวาคม พ.ศ. 2556 โดยแจกแบบวัดเจตคติให้กลุ่มตัวอย่างในแต่ละคณะ และตรวจสอบความครบถ้วนสมบูรณ์ของแบบวัดเจตคติ จนได้แบบวัดดังกล่าวเพื่อนำมาใช้ในการวิเคราะห์รวม 260 ชุด

เครื่องมือที่ใช้ในการวิจัย

เครื่องมือที่ใช้ในการวิจัย คือ แบบวัดเจตคติต่อประชาคมอาเซียน ซึ่งได้มาจากการทบทวนแนวคิดและงานวิจัยที่เกี่ยวข้อง (กรมอาเซียน. กระทรวงการต่างประเทศ, 2556; ประภัสสร เทพชาติ, 2554; พรทิพา คงคุณ, 2555; สุรินทร์ พิศสุวรรณ, 2555ก; สุรินทร์ พิศสุวรรณ, 2555ข; อรวรรณ สีลานิช, 2554; Benny & Abdullah, 2011; Indraswari, 2013; Moorthy & Benny, 2012; Thompson & Thianthai, 2008) โดยให้ผู้เชี่ยวชาญ 3 ท่านตรวจสอบความเที่ยงตรงเชิงเนื้อหา (Content Validity) ซึ่งพบว่า มีค่า IOC อยู่ระหว่าง 0.67-1.00 แสดงว่า ข้อคำถามในแบบวัดเจตคตินี้สามารถวัดได้ครอบคลุมตามเนื้อหา

การวัดเจตคติใช้คำถามที่มีลักษณะเป็นมาตราส่วนประมาณค่า (Rating Scale) 5 ระดับ ตั้งแต่เห็นด้วยมากที่สุด เห็นด้วยมาก เห็นด้วยปานกลาง เห็นด้วยน้อย และเห็นด้วยน้อยที่สุด รวมคำถามจำนวน 11 ข้อ นอกจากนี้ได้สอบถามเกี่ยวกับประเทศสมาชิกในอาเซียนที่นักศึกษาต้องการไปทำงานด้วย ทั้งนี้ แบบวัดเจตคติดีความเชื่อมั่นโดยใช้ค่าสัมประสิทธิ์แอลฟาของครอนบาค (Cronbach's Alpha Coefficient) ที่ระดับ 0.79 แสดงว่า เป็นแบบวัดที่ให้ผลการวัดที่เชื่อมั่นได้และเหมาะสมที่จะนำไปใช้เก็บข้อมูล

การวิเคราะห์ข้อมูล

การวิเคราะห์ระดับเจตคติต่อประชาคมอาเซียนของนักศึกษา ใช้สถิติเชิงพรรณนา ได้แก่ ความถี่ ร้อยละ ค่าเฉลี่ย และส่วนเบี่ยงเบนมาตรฐาน โดยกำหนดเกณฑ์

ความหมายของระดับเจตคติเป็น 5 ระดับ ได้แก่ สูง (ค่าเฉลี่ย 4.51-5.00) ค่อนข้างสูง (ค่าเฉลี่ย 3.51-4.50) ปานกลาง (ค่าเฉลี่ย 2.51-3.50) ค่อนข้างต่ำ (ค่าเฉลี่ย 1.51-2.50) และต่ำ (ค่าเฉลี่ย 1.00-1.50)

สำหรับการวิเคราะห์เปรียบเทียบค่าเฉลี่ยเจตคติต่อประชาคมอาเซียนของนักศึกษา จำแนกตามเพศและคณะ ใช้สถิติเชิงอนุมาน คือ การทดสอบที่แบบกลุ่มตัวอย่างอิสระต่อกัน (Independent t-test) และการวิเคราะห์ความแปรปรวนทางเดียว (One-way ANOVA) ทั้งนี้ ในการ

วิเคราะห์ด้วย One-way ANOVA นั้น ผู้วิจัยทดสอบรายคู่ โดยใช้วิธีการของ Scheffé

ผลการวิจัย

1. การสำรวจเจตคติต่อประชาคมอาเซียนของ

นักศึกษาส่วนใหญ่มีเจตคติเกี่ยวกับประชาคมอาเซียนในระดับค่อนข้างสูง (ร้อยละ 59.2) รองลงมา คือ ระดับปานกลาง (ร้อยละ 37.0) ระดับสูง (ร้อยละ 2.3) และระดับค่อนข้างต่ำ (ร้อยละ 1.5) ดังตารางที่ 1

ตารางที่ 1 ระดับเจตคติต่อประชาคมอาเซียนของนักศึกษา

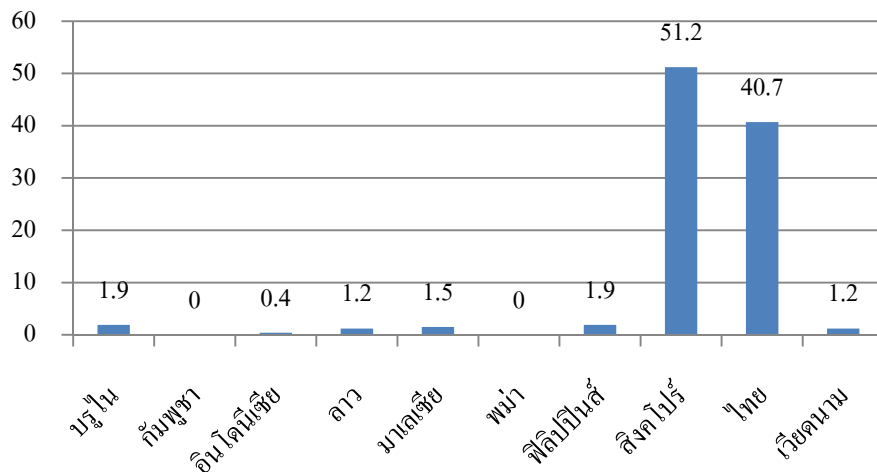
ระดับเจตคติต่อประชาคมอาเซียน	จำนวน	ร้อยละ
สูง (4.51-5.00 คะแนน)	6	2.3
ค่อนข้างสูง (3.51-4.50 คะแนน)	154	59.2
ปานกลาง (2.51-3.50 คะแนน)	96	37.0
ค่อนข้างต่ำ (1.51-2.50 คะแนน)	4	1.5
รวม	260	100.0

ผลการสำรวจ พบว่า นักศึกษามีเจตคติต่อประชาคมอาเซียนในภาพรวมอยู่ที่ระดับค่อนข้างสูง (Mean = 3.61, S.D. = 0.47) เมื่อพิจารณาเจตคติต่อประชาคมอาเซียนเป็นรายด้าน พบว่า เจตคติที่มีค่าเฉลี่ยในระดับค่อนข้างสูงมี 6 ด้าน ได้แก่ ประชาคมอาเซียนจะส่งผลต่อการดำเนินชีวิตของนักศึกษาในอนาคต (Mean = 4.17, S.D. = 0.76) รองลงมา คือ ประชาคมเศรษฐกิจอาเซียนมีประโยชน์ต่อประเทศไทย (Mean = 4.03, S.D. = 0.76) ประชาคมสังคมและวัฒนธรรมอาเซียนมีประโยชน์ต่อประเทศไทย (Mean = 3.86, S.D. = 0.72) ประชาคมการเมืองและความมั่นคงอาเซียนมีประโยชน์ต่อประเทศไทย (Mean = 3.84, S.D. = 0.76) นักศึกษาจะได้รับประโยชน์จากการที่ประเทศไทยเข้าร่วมประชาคมอาเซียน (Mean = 3.78, S.D. = 0.83) และวิชาชีพที่นักศึกษาเรียนจะสามารถแข่งขันกับแรงงานของประเทศสมาชิกอื่นๆ ในอาเซียนได้ (Mean = 3.66, S.D. = 0.74)

อย่างไรก็ดี นักศึกษามีเจตคติที่มีค่าเฉลี่ยอยู่ในระดับปานกลาง 5 ด้าน ได้แก่ นักศึกษามีความรู้สึกเป็นพลเมือง

ของประชาคมอาเซียน (Mean = 3.48, S.D. = 0.74) รองลงมา คือ ความแตกต่างทางสังคมวัฒนธรรมและการเมืองของประเทศต่างๆ ในอาเซียน จะไม่เป็นอุปสรรคต่อการรวมเป็นประชาคมอาเซียน (Mean = 3.45, S.D. = 0.82) การติดตามข่าวสาร/ความเคลื่อนไหวของประชาคมอาเซียนและประเทศสมาชิกในอาเซียนเป็นสิ่งจำเป็นสำหรับนักศึกษา (Mean = 3.43, S.D. = 0.87) การเรียนรู้ภาษาอังกฤษเพื่อใช้ในการสื่อสารเป็นสิ่งจำเป็นสำหรับนักศึกษา (Mean = 3.22, S.D. = 0.91) และการเรียนรู้ภาษาประจำชาติภาษาใดภาษาหนึ่งของประเทศสมาชิกในอาเซียนเป็นสิ่งจำเป็นสำหรับนักศึกษา (Mean = 2.90, S.D. = 1.09)

นอกจากนี้ ประเทศสมาชิกในอาเซียนที่นักศึกษาต้องการเดินทางไปทำงานหลังจากสำเร็จการศึกษามากที่สุด คือ สิงคโปร์ (ร้อยละ 51.2) รองลงมา คือ ไทย (ร้อยละ 40.7) บรูไนและฟิลิปปินส์ (เท่ากันที่ร้อยละ 1.9) มาเลเซีย (ร้อยละ 1.5) ลาวและเวียดนาม (เท่ากันที่ร้อยละ 1.2) และอินโดนีเซีย (ร้อยละ 0.4) ดังรายละเอียดในภาพที่ 1



ภาพที่ 1 ร้อยละของประเทศสมาชิกในอาเซียนที่นักศึกษาต้องการเดินทางไปทำงาน

2. การเปรียบเทียบเจตคติต่อประชาคมอาเซียนของนักศึกษา จำแนกตามเพศและคณะ

จากการเปรียบเทียบเจตคติต่อประชาคมอาเซียน จำแนกตามเพศ พบว่า นักศึกษาชายและหญิงมีค่าเฉลี่ยเจตคติต่อประชาคมอาเซียนในระดับค่อนข้างสูง (Mean = 3.53, S.D. = 0.53 และ Mean = 3.66, S.D. = 0.43 ตามลำดับ) เมื่อทดสอบด้วย Independent t-test พบว่า นักศึกษาที่มีเพศแตกต่างกัน มีค่าเฉลี่ยเจตคติต่อประชาคมอาเซียนแตกต่างกันอย่างไม่มีนัยสำคัญทางสถิติที่ระดับ 0.05

นอกจากนี้ จากการเปรียบเทียบเจตคติต่อประชาคมอาเซียนจำแนกตามคณะ พบว่า นักศึกษาคณะการบัญชีและ

นักศึกษาคณะการท่องเที่ยวและการโรงแรม มีค่าเฉลี่ยเจตคติต่อประชาคมอาเซียนในระดับค่อนข้างสูง (Mean = 3.57, S.D. = 0.46 และ Mean = 3.77, S.D. = 0.38 ตามลำดับ) ในขณะที่นักศึกษาคณะวิศวกรรมศาสตร์มีค่าเฉลี่ยเจตคติในระดับปานกลาง (Mean = 3.44, S.D. = 0.55) เมื่อทดสอบด้วย One-way ANOVA พบว่า นักศึกษาที่กำลังศึกษาในคณะที่ต่างกัน มีค่าเฉลี่ยเจตคติต่อประชาคมอาเซียนแตกต่างกันอย่างมีนัยสำคัญทางสถิติที่ระดับ 0.05 เมื่อทดสอบรายคู่ พบว่า นักศึกษาคณะการท่องเที่ยวและการโรงแรม มีค่าเฉลี่ยเจตคติสูงกว่านักศึกษาคณะการบัญชี และคณะวิศวกรรมศาสตร์อย่างมีนัยสำคัญทางสถิติ ดังรายละเอียดในตารางที่ 2

ตารางที่ 2 การเปรียบเทียบระดับเจตคติต่อประชาคมอาเซียนของนักศึกษา จำแนกตามเพศและคณะ

ตัวแปร	จำนวน	Mean	S.D.	t, F
เพศ				
ชาย	83	3.53	0.53	t = -1.932
หญิง	177	3.66	0.43	
คณะ				
การบัญชี	105	3.57	0.46	F = 9.989***
การท่องเที่ยวและการโรงแรม	97	3.77	0.38	
วิศวกรรมศาสตร์	58	3.44	0.55	

***มีนัยสำคัญทางสถิติที่ระดับ 0.001

อภิปรายผล

1. จากผลการวิจัยพบว่า นักศึกษามีเจตคติต่อประชาคมอาเซียนในภาพรวมที่ระดับค่อนข้างสูง เมื่อพิจารณาเจตคติเป็นรายด้าน พบว่า นักศึกษามีเจตคติว่าประชาคมอาเซียนจะส่งผลต่อการดำเนินชีวิตของนักศึกษาในอนาคตมากที่สุด นอกจากนี้ เจตคติของนักศึกษาสะท้อนให้เห็นว่านักศึกษาให้ความสำคัญต่อประชาคมอาเซียนทั้ง 3 เสาหลักกว่ามีประโยชน์ต่อประเทศไทย โดยเฉพาะประชาคมเศรษฐกิจอาเซียนมีประโยชน์ต่อประเทศไทยมากที่สุด และเห็นว่าวิชาชีพที่นักศึกษาเรียนจะสามารถแข่งขันกับแรงงานของประเทศสมาชิกอื่นๆ ในอาเซียนได้ โดยนักศึกษาส่วนใหญ่มีความต้องการที่จะไปทำงานต่างประเทศในอาเซียนภายหลังจากการสำเร็จการศึกษา โดยเฉพาะประเทศสิงคโปร์

อย่างไรก็ดี นักศึกษามีค่าเฉลี่ยเจตคติต่อประชาคมอาเซียนบางด้านในระดับปานกลาง เช่น ความรู้สึกว่าเป็นพลเมืองของประชาคมอาเซียน การติดตามข่าวสาร/ความเคลื่อนไหวของประชาคมอาเซียนและประเทศสมาชิกในอาเซียน การเห็นความสำคัญของการเรียนรู้ภาษาอังกฤษเพื่อใช้ในการสื่อสาร และมีเจตคติต่ำที่สุดต่อด้านการเรียนรู้ภาษาประจำชาติภาษาใดภาษาหนึ่งของประเทศสมาชิกในอาเซียน ดังนั้น จึงสะท้อนให้เห็นว่า ถึงแม้ว่านักศึกษาจะเห็นความสำคัญของประชาคมอาเซียนที่มีต่อประเทศไทยและต่อการดำเนินชีวิตและการทำงานของตนเอง แต่นักศึกษายังขาดความรู้สึกว่าเป็นพลเมืองของประชาคมอาเซียนและจำเป็นต้องเตรียมความพร้อมของตนเองในการเข้าสู่ประชาคมอาเซียนโดยเฉพาะด้านภาษา

ข้อค้นพบจากงานวิจัยนี้มีความสอดคล้องกับงานวิจัยของต่างประเทศ คือ การสำรวจเจตคติของนักศึกษามหาวิทยาลัย 10 ประเทศสมาชิกในอาเซียน (Thompson & Thianthai, 2008) โดยพบว่า นักศึกษาส่วนใหญ่มีเจตคติเชิงบวกต่อประชาคมอาเซียน และเห็นว่าประเทศของตนได้ประโยชน์จากการเป็นสมาชิกอาเซียน รวมถึงตนจะได้ประโยชน์จากอาเซียน และพบว่านักศึกษาส่วนใหญ่ต้องการไปทำงานที่ประเทศสิงคโปร์ นอกจากนี้ ยังพบว่า นักศึกษาไทยมีความรู้สึกเป็นพลเมืองของอาเซียนในระดับที่ค่อนข้างต่ำ เมื่อเปรียบเทียบกับนักศึกษาจากประเทศอื่นๆ ในอาเซียน เช่นเดียวกับงานวิจัยของ Indraswari (2013) ซึ่ง

พบว่า นักศึกษามองว่าตนเป็นพลเมืองของประชาคมอาเซียนในระดับต่ำ

สำหรับงานวิจัยในประเทศที่มีความสอดคล้องกับข้อค้นพบจากงานวิจัยในครั้งนี้ คือ งานวิจัยของ พรทิศา คงคุณ (2555) ที่พบว่า โดยภาพรวมแล้วนักศึกษามีเจตคติต่อประชาคมอาเซียนในระดับดี แต่ยังขาดความพร้อมในด้านทักษะการสื่อสารภาษาอังกฤษ/ภาษาประจำชาติของประเทศสมาชิกในอาเซียน รวมถึงการหาข้อมูลข่าวสารเกี่ยวกับประชาคมอาเซียน เช่นเดียวกับงานวิจัยของ อรรพรรณ สีลาวณิช (2554) พบว่า นักศึกษามีเจตคติต่อการปรับตัวและเตรียมความพร้อมเข้าสู่ประชาคมอาเซียนในด้านการพัฒนาทักษะการสื่อสารภาษาอังกฤษในระดับปานกลาง และสอดคล้องกับงานวิจัยของ วีรวรรณ วงศ์ปิ่นเพชร และกุลกนก มณีวงศ์ (2556) ซึ่งพบว่า ส่วนใหญ่มีความพร้อมในการเข้าสู่การเป็นพลเมืองอาเซียนในด้านต่างๆ ในระดับมาก ได้แก่ ด้านการศึกษา เทคโนโลยี การประกอบอาชีพ สังคมและวัฒนธรรม ยกเว้นด้านภาษา ที่พบว่า มีการเตรียมความพร้อมในระดับปานกลาง

ข้อค้นพบจากงานวิจัยครั้งนี้เป็นไปตามแนวคิดของ สุรินทร์ พิศสุวรรณ (2555ก) ที่อธิบายว่า อุปสรรคสำคัญของคนไทยในการเป็นพลเมืองของประชาคมอาเซียน คือ ความอ่อนด้อยในการใช้ภาษาอังกฤษที่จะใช้เป็นเครื่องมือเพื่อการติดต่อสื่อสารกับคนต่างชาติ นอกจากนี้ เจตคติที่เป็นอุปสรรคของการเข้าสู่ประชาคมอาเซียนของคนไทย คือ การให้ความสนใจน้อยในเรื่องการเรียนภาษาของประเทศเพื่อนบ้าน

ในความเป็นจริงแล้ว ความร่วมมือเรื่องการย้ายถิ่นของแรงงานมีฝีมือได้อย่างเสรีนั้นยังคงมีอุปสรรคค่อนข้างมาก เพราะในรายละเอียดของข้อตกลงยอมรับร่วม (Mutual Recognition Arrangements) มีกลไกที่ซับซ้อน กล่าวคือ ผู้มีอำนาจกำกับดูแลวิชาชีพนั้นจะกระทำโดยองค์กรวิชาชีพในประเทศนั้นๆ เพื่อทำหน้าที่ในการขึ้นทะเบียนรับรองมาตรฐานวิชาชีพ ซึ่งยังคงมีการกีดกันอยู่ เช่น อาจจะมีการทดสอบภาษาประจำชาติในแต่ละประเทศ ซึ่งแท้จริงควรจะใช้ภาษาอังกฤษเป็นภาษากลาง หรือกล่าวได้ว่า อุปสรรคที่แรงงานมีฝีมือในแต่ละประเทศจะต้องเผชิญ คือ กำแพงด้านภาษาในการสื่อสาร (ปาริชาติ โชคเกิด, บรรณาธิการ, 2556)

2. จากผลการวิจัยที่พบว่า นักศึกษาที่มีเพศแตกต่างกัน มีค่าเฉลี่ยเจตคติต่อประชาคมอาเซียนไม่แตกต่างกัน ทั้งนี้อาจเนื่องมาจาก นักศึกษาชายและหญิงมีความสนใจเรื่องประชาคมอาเซียนไม่แตกต่างกัน จึงส่งผลให้มีเจตคติต่อประชาคมอาเซียนไม่แตกต่างกัน ซึ่งสอดคล้องกับผลงานวิจัยของ กนกวรรณ สมรักษ์ (2555) ที่พบว่า คนวัยทำงานในกรุงเทพฯ ที่มีเพศแตกต่างกัน มีเจตคติต่อประชาคมเศรษฐกิจอาเซียนไม่แตกต่างกัน

นอกจากนี้ นักศึกษาที่มีคณะแตกต่างกัน มีค่าเฉลี่ยเจตคติต่อประชาคมอาเซียนแตกต่างกันอย่างมีนัยสำคัญทางสถิติ โดยนักศึกษาคณะการท่องเที่ยวและการโรงแรม มีค่าเฉลี่ยเจตคติสูงกว่านักศึกษาคณะการบัญชีและคณะวิศวกรรมศาสตร์ หรือกล่าวได้ว่า นักศึกษาคณะวิศวกรรมศาสตร์มีค่าเฉลี่ยเจตคติต่ำที่สุด ทั้งนี้อาจเนื่องมาจากเนื้อหาวิชาที่แต่ละคณะสอน กล่าวคือ คณะวิศวกรรมศาสตร์เป็นคณะที่มุ่งสอนทักษะวิชาชีพหรือภาคปฏิบัติมากกว่าประเด็นทางสังคมหรือความสัมพันธ์ระหว่างประเทศ ประกอบกับความสนใจส่วนตัวของนักศึกษาคณะดังกล่าวที่อาจมุ่งสนใจประเด็นทางสายวิทยาศาสตร์มากกว่าสังคมศาสตร์ จึงอาจส่งผลให้นักศึกษาคณะวิศวกรรมศาสตร์มีเจตคติต่อประชาคมอาเซียนต่ำกว่าคณะอื่นๆ ซึ่งเป็นไปตามแนวคิดของสุนทรีย์ โคมิน (2551) ที่อธิบายว่า สภาพแวดล้อมหรือบุคคลรอบข้าง และความผูกมัดยึดติด (Commitment) ของแต่ละคน จะมีผลกระทบต่อเจตคติของคนนั้นๆ ซึ่งผลการวิจัยนี้มีความสอดคล้องกับงานวิจัยของ แพรวภัทร ยอดแก้ว (2556) ซึ่งพบว่า นักศึกษาที่เรียนในคณะ/สาขาวิชาที่แตกต่างกัน มีเจตคติต่อประชาคมอาเซียนแตกต่างกันอย่างมีนัยสำคัญทางสถิติ

ข้อเสนอแนะ

1. ข้อเสนอแนะต่อการนำไปใช้

1.1 ควรสอดแทรกเนื้อหาหรือข้อมูลความเคลื่อนไหวของประชาคมอาเซียนและประเทศสมาชิกในอาเซียน ในรายวิชาของหมวดวิชาศึกษาทั่วไปและรายวิชาของคณะการบัญชี คณะการท่องเที่ยวและการโรงแรม และคณะวิศวกรรมศาสตร์ โดยเชื่อมโยงเนื้อหาดังกล่าวกับวิถีชีวิต/วิชาชีพของนักศึกษา เพื่อสร้างความรู้สึกรักเป็นพลเมืองของประชาคมอาเซียน และเจตคติที่ดีต่อการเตรียมความพร้อมของตนเองในการเข้าสู่ประชาคมอาเซียน

1.2 ควรสร้างเจตคติที่ดีต่อนักศึกษาในด้านภาษาอังกฤษและภาษาประจำชาติของประเทศสมาชิกในอาเซียนว่ามีความสำคัญอย่างไรในวิชาชีพของนักศึกษาในอนาคตที่จะมีการรวมตัวเป็นประชาคมอาเซียน

1.3 ควรสนับสนุนให้นักศึกษาโดยเฉพาะคณะวิศวกรรมศาสตร์ลงทะเบียนเรียนรายวิชา GE140 ประชาคมอาเซียน ของหมวดวิชาศึกษาทั่วไป เพื่อให้เห็นถึงความสำคัญของประชาคมอาเซียน รวมถึงมีเจตคติที่ดีต่อการเตรียมความพร้อมของตนเองเพื่อเข้าสู่ประชาคมอาเซียน

1.4 ควรส่งเสริมให้นักศึกษาพัฒนาทักษะภาษาอังกฤษอย่างต่อเนื่อง ถึงแม้ว่าจะไม่ได้ลงทะเบียนเรียนในรายวิชาภาษาอังกฤษในปรัการศึกษาที่สูงขึ้นแล้วก็ตาม เช่น การเรียนรู้ภาษาอังกฤษด้วยตนเองผ่านโปรแกรมออนไลน์ Speexx ของมหาวิทยาลัย

1.5 ควรสนับสนุนให้มีการเปิดรายวิชาเลือกเสรีเพิ่มเติมที่เกี่ยวกับวัฒนธรรมและภาษาประจำชาติต่างๆ ของประเทศสมาชิกในอาเซียน

1.6 ควรจัดกิจกรรมการเรียนการสอนภาษาประจำชาติของประเทศสมาชิกในอาเซียนโดยเน้นให้นักศึกษาเรียนรู้คำศัพท์และสำนวนที่สำคัญ รวมถึงฝึกฝนการสนทนาประโยคต่างๆ ที่ใช้ในการติดต่อสื่อสารในชีวิตประจำวัน นอกจากนี้ ควรจัดกิจกรรมการเรียนการสอนภาษาประจำชาติของประเทศสมาชิกในอาเซียนที่มุ่งเน้นการแสดงบทบาทสมมติหรือสถานการณ์จำลองที่เกี่ยวข้องกับสาขาวิชาชีพของนักศึกษา เพื่อที่จะทำให้นักศึกษารู้จักและคุ้นเคยกับการใช้คำศัพท์ และสามารถสื่อสารประโยคต่างๆ ได้อย่างเหมาะสมกับบริบทในวิชาชีพของตน

1.7 คณะการบัญชี คณะวิศวกรรมศาสตร์ และคณะการท่องเที่ยวและการโรงแรม ควรพัฒนาความรู้และทักษะทางวิชาชีพของนักศึกษาให้ได้ตามมาตรฐาน ทั้งนี้ เพื่อให้ได้รับการยอมรับและสามารถแข่งขันกับแรงงานของประเทศสมาชิกอื่นๆ ในอาเซียนได้

2. ข้อเสนอแนะต่อการทำวิจัยครั้งต่อไป

2.1 ควรทำวิจัยโดยการศึกษาเปรียบเทียบเจตคติต่อประชาคมอาเซียนของนักศึกษาคณะอื่นๆ

2.2 ควรทำวิจัยในชั้นเรียนที่มุ่งพัฒนากิจกรรมการเรียนการสอนเพื่อสร้างเจตคติที่ดีต่อการเตรียมความพร้อมเข้าสู่ประชาคมอาเซียนให้แก่นักศึกษาโดยเฉพาะด้านภาษาอังกฤษและภาษาประจำชาติของประเทศสมาชิกในอาเซียน รวมถึงความรู้สึกรักเป็นพลเมืองของประชาคมอาเซียน

บรรณานุกรม

- กนกวรรณ สมรภัทร์. (2555). พฤติกรรมการเปิดรับข่าวสาร ความรู้ ทศนคติและแนวโน้มพฤติกรรมต่อเรื่อง ประชาคมเศรษฐกิจอาเซียน AEC. สืบค้นเมื่อ 3 กุมภาพันธ์ 2557, จาก <http://203.131.210.100/ejournal/wp-content/uploads/2013/03/JCIS-550171.pdf>
- กรมอาเซียน. กระทรวงการต่างประเทศ. (2556). *ASEAN Mini Book* (พิมพ์ครั้งที่ 4). กรุงเทพฯ: Page Maker.
- ประภัสสร เทพชาตรี. (2554). *ประชาคมอาเซียน* กรุงเทพฯ: เสมาธรรม.
- ปาริชาติ โขเกิด (บรรณาธิการ). (2556). *ASEAN Reality: โอกาส ความฝัน ความจริง*. กรุงเทพฯ: โครงการพัฒนาเครือข่ายผู้นำรุ่นใหม่อย่างมีส่วนร่วม และบริษัท สยาม อินเทลลิเจนซ์ยูนิท จำกัด.
- พรทิวา คงคุณ. (2555). ความรู้ ทศนคติ และความพร้อมต่อการเป็นประชาคมอาเซียนของนักศึกษา คณะพยาบาลศาสตร์ มหาวิทยาลัยราชภัฏวราชนครินทร์. *วารสารการพยาบาลและการศึกษา*, 5(2), 38-50.
- แพรวภัทร ยอดแก้ว. (2556). ความสัมพันธ์ระหว่างภาวะผู้นำการเปลี่ยนแปลง ความรู้และทัศนคติต่อประชาคมอาเซียนของนักศึกษามหาวิทยาลัยราชภัฏนครปฐม. สืบค้นเมื่อ 16 มกราคม 2557, จาก <http://ms.src.ku.ac.th/smarts/smarts3/pdf/9.pdf>
- วีรวรรณ วงศ์ปิ่นเพชร. และ กุลกนก มณีวงศ์. (2556). ความสัมพันธ์โครงสร้างเชิงสาเหตุของความพร้อมในการเข้าสู่การเป็นพลเมืองอาเซียนของเยาวชน อำเภอเมือง จังหวัดเชียงใหม่. *วารสารพฤติกรรมศาสตร์เพื่อการพัฒนา*, 5(1), 139-148.
- สำนักงานประชาสัมพันธ์ต่างประเทศ กรมประชาสัมพันธ์. (2554). *ประเทศไทยกับอาเซียน*. กรุงเทพฯ: กรมประชาสัมพันธ์ สำนักนายกรัฐมนตรี.
- สำนักงานคณะกรรมการพัฒนาการเศรษฐกิจและสังคมแห่งชาติ. (2554). *แผนพัฒนาเศรษฐกิจและสังคมแห่งชาติ ฉบับที่สิบเอ็ด พ.ศ. 2555-2559*. สืบค้นเมื่อ 18 กรกฎาคม 2556, จาก <http://www.nesdb.go.th/Portals/o/news/plan/p11/plan11.pdf>
- สุนทร โคมิน. (2551). เจตคติกับพฤติกรรมมนุษย์ ใน สุนทร โคมิน และคณะ (บรรณาธิการ), *จิตวิทยาทั่วไป* (หน่วยที่ 8-15) (น 383-440). นนทบุรี: สำนักพิมพ์ มหาวิทยาลัยสุโขทัยธรรมาธิราช.
- สุรินทร์ พิศสุวรรณ. (2555ก). ทิศทางการพัฒนาทรัพยากรมนุษย์ในอีก 10 ปีข้างหน้า. *วารสาร HR Intelligence*, 7(2), 1-3.
- สุรินทร์ พิศสุวรรณ. (2555ข). *อาเซียน รู้ไว้ได้เปรียบแน่*. กรุงเทพฯ: อมรินทร์พริ้นติ้งแอนด์พับลิชชิ่ง.
- อรวรรณ สีลวานิช. (2554). *ความพร้อมของนักศึกษา คณะสังคมสงเคราะห์ศาสตร์กับการเข้าสู่ตลาดแรงงาน ประชาคมอาเซียน* (สารนิพนธ์พัฒนาแรงงานและสวัสดิการมหาบัณฑิต, มหาวิทยาลัย ธรรมศาสตร์).
- Benny, G., & Abdullah. K. (2011). Indonesian perceptions and attitudes toward the ASEAN community. *Journal of Current Southeast Asian Affairs*, 30(1), 39-67.
- Indraswari, R. (2013). *Higher education's contribution to ASEAN community*. Retrieved January 21, 2014, from [http://www.icird.org/publications?task=file&action=download&path=\[DIR_PUBLICATIONS_PAPER\]05_ratihindraswari_fullpaper.pdf](http://www.icird.org/publications?task=file&action=download&path=[DIR_PUBLICATIONS_PAPER]05_ratihindraswari_fullpaper.pdf)
- Moorthy, R., & Benny, G. (2012). Attitude towards Community Building in Association of Southeast Asian Nations: A Public Opinion Survey. *American Journal of Applied Sciences*, 9(4), 557-562.
- Thompson, C. E., & Thianthai, C. (2008). *Attitudes and awareness toward ASEAN: Findings of a ten nation survey*. Retrieved August 8, 2013, from <http://www.aseanfoundation.org/documents/Attitudes%20and%20Awareness%20Toward%20ASEAN.pdf>



ดร.ธัญธัช วิภัติภูมิประเทศ สำเร็จการศึกษาปริญญาตรี
 บัณฑิต (ประชากรศึกษา) มหาวิทยาลัยมหิดล สังคมวิทยา
 มหบัณฑิต จุฬาลงกรณ์มหาวิทยาลัย และรัฐศาสตรบัณฑิต
 จุฬาลงกรณ์มหาวิทยาลัย ปัจจุบันเป็นอาจารย์ประจำ
 หมวดวิชาศึกษาทั่วไป คณะศิลปศาสตร์ มหาวิทยาลัย
 รุกกิกบัณฑิตย มีผลงานทางวิชาการประเภทงานวิจัย
 ได้แก่ 1) การถ่ายทอดภูมิปัญญาท้องถิ่นของปราชญ์
 ชาวบ้าน: กรณีศึกษาวงกลองยาว อำเภอปราณบุรี จังหวัด
 ประจวบคีรีขันธ์ 2) ผลของการใช้กิจกรรมการเรียนรู้โดย
 ใช้ปัญหาเป็นฐานในวิชาการศึกษาเพื่อสร้างพลเมืองที่มีต่อ
 ความตระหนักในความเป็นพลเมืองของนักศึกษา 3) ปัจจัย
 ที่มีอิทธิพลต่อความเป็นพลเมืองของนักศึกษามหาวิทยาลัย
 เอกชน 4) ผลของการเรียนรู้โดยใช้วิจัยเป็นฐานที่มีต่อ
 ความรู้เรื่องวัฒนธรรมอาเซียนของนักศึกษา 5) ความ
 ตระหนักในจริยธรรมการวิจัยของนักศึกษาระดับ
 บัณฑิตศึกษา คณะศึกษาศาสตร์/ครุศาสตร์ และ 6) ความ
 พึงพอใจของนักท่องเที่ยวที่มีต่อการให้บริการทัวร์พหุภูมิ
 ของบริษัท ทัวร์เอื้องหลวง จำกัด