

พฤติกรรม การเปิดรับ การใช้ประโยชน์ และความต้องการข่าวสารพุทธศาสนา ของพุทธศาสนิกชนชาวไทย

Selective Exposure, Uses and Needs of Information on Buddhism for Thai Buddhist

ประทุม ฤกษ์กลาง

บทคัดย่อ

การวิจัยนี้มีวัตถุประสงค์การวิจัยเพื่อศึกษาความสนใจและการปฏิบัติตนตามแนวพุทธศาสนา พฤติกรรม การเปิดรับ ข่าวสาร การใช้ประโยชน์ ความต้องการข่าวสารพุทธศาสนา และความคิดเห็นของพุทธศาสนิกชนต่อรูปแบบการสื่อสาร เผยแพร่พุทธศาสนา โดยใช้ระเบียบวิธีวิจัยเชิงปริมาณด้วยการวิจัยสำรวจผสมกับการวิจัยเชิงคุณภาพด้วยการสัมภาษณ์ การวิจัยสำรวจได้เก็บข้อมูลด้วยแบบสอบถามกับกลุ่มตัวอย่างพุทธศาสนิกชนชาวไทยทั่วประเทศจำนวน 400 คน ส่วนการ วิจัยเชิงคุณภาพใช้การสัมภาษณ์แบบมีโครงสร้างกับพุทธศาสนิกชนทั่วประเทศจำนวน 100 คน การวิเคราะห์ข้อมูลการวิจัย เชิงสำรวจกระทำโดยใช้โปรแกรมคอมพิวเตอร์สำเร็จรูป ผลการทดสอบสมมติฐานการวิจัยเชิงสำรวจพบว่า พุทธศาสนิกชน ที่มีอายุ การศึกษา อาชีพ รายได้ ถิ่นที่อยู่แตกต่างกัน มีความสนใจและการปฏิบัติตนตามแนวพุทธศาสนา แตกต่างกันอย่างมี นัยสำคัญทางสถิติ พุทธศาสนิกชนที่มีอายุ อาชีพ รายได้ ถิ่นที่อยู่แตกต่างกัน มีความบ่อยครั้งในการเปิดรับข่าวสารพุทธ- ศาสนาแตกต่างกันอย่างมีนัยสำคัญทางสถิติ พุทธศาสนิกชนที่มีอายุ การศึกษา อาชีพ รายได้ ถิ่นที่อยู่อาศัย ความสนใจและการ ปฏิบัติตนตามแนวพุทธศาสนาแตกต่างกัน มีการเปิดรับเนื้อหาข่าวสารพุทธศาสนา ความต้องการข่าวสารและการใช้ประโยชน์ ข่าวสารพุทธศาสนาตลอดจนมีความคิดเห็นต่อรูปแบบการเผยแพร่พุทธศาสนิกชนแตกต่างกันอย่างมีนัยสำคัญทางสถิติ ความ สนใจและการปฏิบัติตนตามแนวพุทธศาสนา ความบ่อยครั้งในการเปิดรับข่าวสารพุทธศาสนา การเปิดรับเนื้อหาข่าวสาร พุทธศาสนา ความต้องการข่าวสารพุทธศาสนา การใช้ประโยชน์ข่าวสารพุทธศาสนา ความคิดเห็นต่อรูปแบบการเผยแพร่ พุทธศาสนา มีความสัมพันธ์กันอย่างมีนัยสำคัญทางสถิติ ส่วนผลการวิจัยเชิงคุณภาพด้วยการสัมภาษณ์ ปรากฏผลดังนี้ พุทธ- ศาสนิกชนมีความสนใจและการปฏิบัติตนตามแนวพุทธศาสนาในระดับปานกลาง สื่อที่ใช้เปิดรับข่าวสารพุทธศาสนามากที่สุด ได้แก่ สื่อโทรทัศน์ ประเด็นเนื้อหาที่เปิดรับมากที่สุด ได้แก่ หลักธรรมะ พุทธศาสนิกชนมีความต้องการข่าวสารด้านหลักธรรมะ และการปฏิบัติธรรม พุทธศาสนิกชนมีการนำข่าวสารพุทธศาสนาไปใช้ประโยชน์ในชีวิตประจำวันและปฏิบัติตาม การเผยแพร่ พุทธศาสนายังมีอยู่น้อยเกินไป ไม่น่าสนใจและน่าเบื่อ ควรนำเสนอในรูปแบบใหม่ทันสมัย เข้าใจได้ง่าย สะดวก ต่อการพกพา มีสีสัน น่าตื่นเต้น น่าสนใจติดตาม ผสมผสานกับความบันเทิง และทำให้เหมาะสมกับกลุ่มเป้าหมายแต่ละกลุ่ม

ABSTRACT

The research aims to investigate the interests and practices of Buddhist principles among Buddhists, in relation to their selective exposure, uses, and needs of Buddhism information, as well as their opinions about the formats of Buddhist publicity. The study is characterized by both quantitative and qualitative research, wherein 400 questionnaires were distributed to Thai Buddhists and 100 Thai Buddhists were being interviewed with guided questions. In testing the hypotheses, the data were tabulated by computer, with descriptive analysis and inferential statistics. The quantitative findings concluded the followings points: Thai Buddhists—having differences in age, educational level, occupation, income level, geographic origin—will have significant different interests and practices of Buddhist principles, Thai Buddhists—having differences in age, occupation, income level, geographic origin—will have significant differences in the frequency of their selective exposure to Buddhism information on Buddhist principles. Thai Buddhists having differences in age, educational level,

income level, and geographical origin, interest and practices according to the Buddhist principles will have significant differences in their selective exposure to Buddhism-related-contents, uses, needs about Buddhism information as well as their opinions about the format of Buddhist publicity. There is a significant relationship among the Thai Buddhists' interest and practice, Buddhist practices, frequency and content in their selective exposure, uses, and needs of Buddhism information and their opinions about the format of Buddhist publicity. The qualitative findings concluded the following points: The majority of Thai Buddhists show an interest and practice of Buddhist principles at the medium level. Television was ranked the top media that Thai Buddhists were exposed to the most. Buddhism-related-contents that Thai Buddhists like to be exposed to the most were Buddhist principles and practices. Thai Buddhists used Buddhism information as a framework in their daily life, and as a role model for imitation. Thai Buddhists perceive that Buddhism publicity is still insufficient, uninteresting, and boring. Buddhism publicity should be more modern, easy to understand, colorful, exciting, entertaining, and tailored toward a specific target audience.

ความเป็นมาและความสำคัญ

ประเทศไทยได้ชื่อว่าเป็นศูนย์กลางของพุทธศาสนา เป็นดินแดนที่ศาสนาพุทธเจริญยิ่งกว่าประเทศอื่นๆ ประชาชนคนไทยมากกว่าร้อยละ 90 เป็นพุทธศาสนิกชน จนถึงได้ว่าพระพุทธศาสนาเป็นศาสนาประจำชาติไทย องค์พระมหากษัตริย์ทุกพระองค์ทรงเป็นพุทธมามกะ นอกจากนี้ประเทศไทยยังได้รับเลือกให้เป็นที่ตั้งถาวรของ องค์การพุทธศาสนิกสัมพันธ์แห่งโลกอีกด้วย ได้มีพระภิกษุ สามเณรชาวต่างชาติจำนวนมากที่มาบวชศึกษาในไทยและ กลับไปเผยแผ่ยังประเทศของตน ในปี พ.ศ. 2538 มีวัด ไทยในต่างประเทศ 97 วัด ทำให้มีพุทธศาสนิกชนเพิ่มขึ้น ทั่วโลกกว่า 390 ล้านคน (พิน คอกบัว, 2544, น. 167) จึงเป็น เหตุให้มีการเผยแผ่ข้อมูลข่าวสารด้านพุทธศาสนากว้าง ขวางแพร่หลายมากขึ้น ประกอบกับปัจจุบันได้มีพัฒนาการ เทคโนโลยีการสื่อสารเกิดขึ้นอย่างรวดเร็วและมากมาย จึง ได้มีการเผยแผ่พระพุทธศาสนาผ่านสื่อต่างๆ ที่หลากหลาย ทั้งในรูปแบบสื่อมวลชน เช่น หนังสือ แผ่นพับ วารสาร นิตยสาร หนังสือพิมพ์ รายการวิทยุ โทรทัศน์ สื่อสมัย ใหม่ ได้แก่ เว็บไซต์ เช่น Luangta.com ห้องสนทนา VCD CD MP3 ตลอดจนการสื่อสารระหว่างบุคคล เช่น พระสงฆ์ ชมรม และกลุ่มผู้สนใจธรรมะ ปัจจุบันพุทธศาสนิกชนจึงมี การเปิดรับข้อมูลข่าวสารพุทธศาสนาต่างๆ อย่างกว้างขวาง และหลากหลายลักษณะทั้งในด้านเนื้อหาและสื่อ

สถาบันศาสนาถือว่าเป็นสถาบันเก่าแก่ของโลกที่ทรง พลังและเป็นแกนกลางของสังคมยุคก่อนสมัยใหม่และก่อน ทุนนิยม แต่ปัจจุบันสถาบันการสื่อสาร เช่น สื่อมวลชน ได้ เป็นสถาบันใหม่ในสังคมที่มีบทบาทแทนที่สถาบันศาสนา แต่งานวิจัยที่ศึกษาการสื่อสารศาสนายังมีอยู่น้อยมาก เนื่อง จากขาดแคลนทฤษฎีนำทาง การวิจัยส่วนใหญ่เป็นการวิจัย

ความสัมพันธ์ของสื่อกับสถาบันศาสนาในสังคมตะวันตก และคริสต์ศาสนา (กาญจนา แก้วเทพ, 2544, น. 358-359) ส่วนการศึกษาการสื่อสารพุทธศาสนาในสังคมไทยยังมี อยู่ค่อนข้างจำกัด จึงที่เป็นที่น่าสนใจศึกษาถึงการสื่อสาร พระพุทธศาสนาในสังคมไทยในส่วนของผู้รับสารซึ่งเป็น พุทธศาสนิกชน ในด้านการเลือกเปิดรับข่าวสารพระพุทธ ศาสนาว่าพุทธศาสนิกชนมีความสนใจเปิดรับกันมากน้อย เพียงใด ผ่านสื่อใดบ้าง ในช่วงเวลาใด สนใจเนื้อหาเกี่ยวกับ เรื่องหรือประเด็นใด การเปิดรับข่าวสารพุทธศาสนามี เป้าหมายหรือวัตถุประสงค์ใด มีการนำข้อมูลไปใช้ประ โยชน์อย่างไรบ้าง มีความต้องการข้อมูลข่าวสารพุทธ ศาสนาในเรื่องหรือประเด็นใด ต้องการรูปแบบและวิธีการ นำเสนอแบบใด ซึ่งผลการวิจัยจะเป็นประโยชน์ในการ ได้รับรู้ถึงบทบาทของการสื่อสารต่อการเผยแผ่พระ พุทธศาสนาในประเทศไทย ตลอดจนสามารถนำผลการ วิจัยไปประยุกต์พัฒนาปรับปรุงการเผยแผ่พระพุท ศศาสนาต่อไป

วัตถุประสงค์ของการวิจัย

1. เพื่อศึกษาความสนใจและปฏิบัติตนตามแนวพุทธ ศาสนาของพุทธศาสนิกชน
2. เพื่อศึกษาพฤติกรรมการเปิดรับข่าวสารพุทธศาสนา ในด้านความบ่อยครั้งและเนื้อหาของพุทธศาสนิกชน
3. เพื่อศึกษาความต้องการข่าวสารพุทธศาสนาของ พุทธศาสนิกชน
4. เพื่อศึกษาการนำข่าวสารพุทธศาสนาไปใช้ประ โยชน์ของพุทธศาสนิกชน
5. เพื่อศึกษาความคิดเห็นต่อรูปแบบการเผยแผ่ พุทธศาสนาของพุทธศาสนิกชน

สมมุติฐานการวิจัย

1. พุทธศาสนิกชนที่มี เพศ อายุ การศึกษา อาชีพ รายได้ ถิ่นที่อยู่ แตกต่างกันมีความสนใจและการปฏิบัติตนตามแนวพุทธศาสนาแตกต่างกัน

2. พุทธศาสนิกชนที่มี เพศ อายุ การศึกษา รายได้ ถิ่นที่อยู่ ความสนใจและการปฏิบัติตนตามแนวพุทธศาสนาแตกต่างกัน มีความบ่อยครั้งในการเปิดรับข่าวสารพุทธศาสนาแตกต่างกัน

3. พุทธศาสนิกชนที่มี เพศ อายุ การศึกษา รายได้ ถิ่นที่อยู่ ความสนใจและการปฏิบัติตนตามแนวพุทธศาสนาแตกต่างกัน มีการเปิดรับเนื้อหาข่าวสารพุทธศาสนาแตกต่างกัน

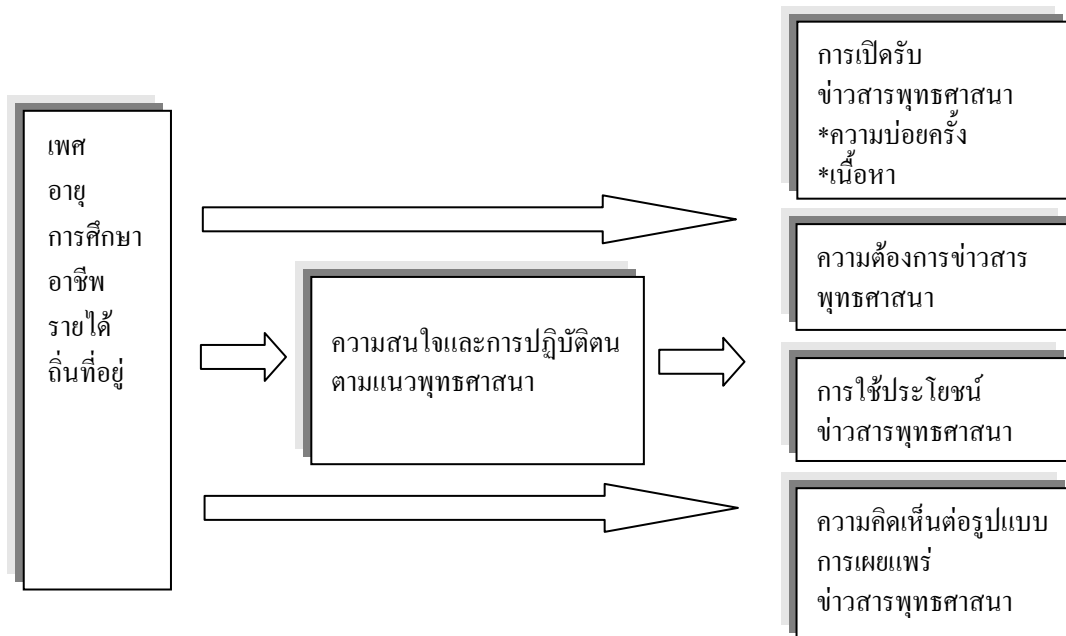
4. พุทธศาสนิกชนที่มี เพศ อายุ การศึกษา รายได้ ถิ่นที่อยู่ ความสนใจและการปฏิบัติตนตามแนวพุทธศาสนาแตกต่างกัน มีความต้องการข่าวสารพุทธศาสนาแตกต่างกัน

5. พุทธศาสนิกชนที่มี เพศ อายุ การศึกษา รายได้ ถิ่นที่อยู่ ความสนใจและการปฏิบัติตนตามแนวพุทธศาสนาแตกต่างกัน มีการใช้ประโยชน์ข่าวสารพุทธศาสนาแตกต่างกัน

6. พุทธศาสนิกชนที่มี เพศ อายุ การศึกษา รายได้ ถิ่นที่อยู่ ความสนใจและการปฏิบัติตนตามแนวพุทธศาสนาแตกต่างกัน มีความคิดเห็นต่อรูปแบบการสื่อสารเผยแพร่พุทธศาสนาแตกต่างกัน

7. ความสนใจและการปฏิบัติตนตามแนวพุทธศาสนา ความบ่อยครั้งในการเปิดรับข่าวสารพุทธศาสนา การเปิดรับเนื้อหาข่าวสารพุทธศาสนา ความต้องการข่าวสารพุทธศาสนา การใช้ประโยชน์ข่าวสารพุทธศาสนา ความคิดเห็นต่อรูปแบบการเผยแพร่พุทธศาสนามีความสัมพันธ์กัน

กรอบแนวคิดในการวิจัย



ทฤษฎี แนวความคิด และงานวิจัยที่เกี่ยวข้อง

พุทธศาสนา

พุทธศาสนา ได้แก่ คำสั่งสอนของพระพุทธเจ้า หรือหมายถึง ศาสนาที่พระพุทธเจ้าพระนามว่า พระโคตมมะ ได้ทรงประกาศและประดิษฐานไว้ในโลกเมื่อ 2551 ปีมาแล้ว (สุนทร ฌ รังสี, 2541, น. 8)

คัมภีร์ของพุทธศาสนา

สำหรับศาสนาพุทธ คัมภีร์หรือตำราศาสนาที่เป็นหลักในการสั่งสอนที่จัดเป็นตำราทางพระพุทธศาสนา ได้แก่ พระไตรปิฎก แปลว่า 3 คัมภีร์ หรือ 3 ปิฎก อันประกอบด้วย (สุชีพ ปุญญานุภาพ, 2539, น. 1-25) วินัยปิฎก เป็นคัมภีร์ว่าด้วยระเบียบวินัย สุตตันตปิฎก เป็นคัมภีร์ว่าด้วยพระธรรมเทศนาทั่วไป ไม่มีประวัติและท้องเรื่องประกอบเนื้อหาเกี่ยวกับพระธรรมเทศนาต่างๆ ไป และอภิธรรมปิฎก เป็นคัมภีร์ว่าด้วยข้อธรรมล้วนๆ ไม่มีประวัติและท้องเรื่องประกอบเนื้อหา

ธรรมหรือหลักคำสั่งสอนของพระพุทธเจ้า

ไตรลักษณ์ หลักไตรลักษณ์ ประกอบด้วย (สุนทร ฌ รังสี, 2541, น. 22)

1. อนิจจตา คือ ความที่สังขารทั้งปวงเป็นสิ่งที่ไม่มีเที่ยง เป็นสิ่งที่คงที่อยู่ไม่ได้ตลอดไป ต้องเปลี่ยนแปลงไปตามกาลเวลา

2. ทุกขตา คือ ความที่สังขารทั้งปวงเป็นทุกข์ ทุกข์จากชาติหรือการเกิด ชราหรือความแก่และมรณะ คือ ความตาย จัดเป็นสภาวะทุกข์หรือทุกข์ประจำที่ติดมากับสังขารร่างกายของมนุษย์ทุกคน

3. อนัตตตา คือ ธรรมทั้งปวงเป็นอนัตตตา คือ ปราศจากตัวตนหรือไม่มีตัวตน

อริยสัจจ 4

อริยสัจจ มีอยู่ 4 ประการ ได้แก่ ทุกข์ คือ ความไม่สบายกายไม่สบายใจ สมุทัย คือ เหตุให้เกิดทุกข์ นิโรธ คือ การดับทุกข์ และมรรค คือ ทางดับทุกข์ (พระอาจารย์มหาบุญหนา อโศโก, 2542, น. 51)

หลักอริยมรรค มีองค์แปด ประกอบด้วย (เหรียญ เตียงงา, 2534, น. 167)

1. สัมมาทิฐิ ความเห็นชอบ
2. สัมมาสังกัปปะ ความดำริชอบ
3. สัมมาวาจา เจรจาชอบ
4. สัมมากัมมันตะ การงานชอบ

5. สัมมาอาชีวะ การเลี้ยงชีพชอบ

6. สัมมาวายามะ ความเพียรชอบ

7. สัมมาสติ การระลึกชอบ

8. สัมมาสมาธิ ความตั้งใจชอบ การรักษากายใจให้สงบ

สติปัฏฐาน 4

สติปัฏฐาน 4 แปลว่า ธรรมอันเป็นที่ตั้งแห่งสติ ประกอบด้วย (เหรียญ เตียงงา, 2534: 167)

1. การพิจารณาว่าร่างกายเป็นของไม่บริสุทธิ์ด้วยการพยายามที่จะขจัดความยึดมั่นในร่างกายนั้นให้หมดไป

2. การพิจารณาประสาทสัมผัส (อภยณะ) ทั้งหลายว่าเป็นบ่อเกิดแห่งทุกข์ ไม่ว่าความรู้สึก ทุกข์หรือสุขของประสาทสัมผัสนั้นจะเป็นอย่างไรก็ตาม

3. การพิจารณาทุกสิ่งทุกอย่างในโลกว่าเป็นผลอย่างต่อเนื่องของเหตุและปัจจัยต่างๆ และไม่มีอะไรดำรงอยู่ตลอดการโดยไม่เปลี่ยนแปลง

ปฏิจัสมุปบาท

ปฏิจัสมุปบาท คือ ธรรมะ (อาการ 12) ที่เกิดขึ้นโดยอาศัยกัน องค์ธรรมหลักในปฏิจัสมุปบาท มีอยู่ 12 ประการ ซึ่งเป็นปัจจัยต่อกัน ได้แก่ (พระภิกษุ ภูริวงศมโน, 2548, น. 1-2)

1. เพราะอวิชชา (Ignorance) เป็นปัจจัยสังขาร จึงมีอวิชชา

2. เพราะสังขาร (Karma Formation) เป็นปัจจัย วิญญาณ จึงมี

3. เพราะวิญญาณ (Consciousness) เป็นปัจจัย นามรูป จึงมี

4. เพราะนามรูป (Mind and Matter) เป็นปัจจัย สฬายตนะจึงมี

5. เพราะสฬายตนะ (Six Sense-Bases) เป็นปัจจัย ผัสสะ จึงมี

6. เพราะผัสสะ (Contact) เป็นปัจจัย เวทนาจึงมี

7. เพราะเวทนา (Suffering) เป็นปัจจัย ตัณหาจึงมี

8. เพราะตัณหา (Craving) เป็นปัจจัย อุปาทานจึงมี

9. เพราะอุปาทาน (Attachment) เป็นปัจจัย ภพจึงมี

10. เพราะภพ (Becoming) เป็นปัจจัย ชาติจึงมี

11. เพราะชาติ (Birth) เป็นปัจจัย ชรามรณะจึงมี

12. เพราะชรามรณะ (Decay and Death) เป็นปัจจัย ความโศก ทุกข์ โสมนัส ชรา คือ ความแก่ มรณะ คือ ความตาย จึงมี トラบที่ยังมีขั้น 5 ย่อมมีรูปกายที่รับรู้ เกิดผัสสะ

เกิดวิญญาณ จึงเป็นเหตุให้เกิดภพและชาติที่จิตอาศัย มีความเปลี่ยนแปลง สลายตัวและแตกดับ

การปฏิบัติ

สำหรับพุทธศาสนา การฝึกสมาธิเป็นต้นกำเนิดของทุกสิ่งทุกอย่าง แนวทางการศึกษาของพระสงฆ์เพื่อการบรรลุอรหัตผล ซึ่งได้แก่ สติ สมาธิ ปัญญา (กอนเซ, 2514, น. 129-134, 142-143)

สติ

สติ คือ การระงับกายวาจาให้เรียบร้อย ให้ดำรงอยู่ในความคิดตามขอบเขตที่เรียกว่า พระวินัย (พระมหาวิระ, 2518, น. 101) พระไตรปิฎกได้แบ่งสติของพระเป็น 3 ชั้น คือ สติอย่างเล็กน้อย สติอย่างกลาง สติอย่างใหญ่ (สุชีพ ปุญญา-นุภาพ, 2539, น. 289-291) สำหรับฆราวาส พระพุทธองค์ทรงสอนให้ยึดถือสติ 5 คือ เว้นจากการฆ่าสัตว์ การลักทรัพย์ การประพฤตินอกใจ การโกหก และการดื่มสุรา

สมาธิ

สมาธิ คือ สิ่งที่ทำให้จิตดำรงมั่น ดำรงอยู่ด้วยดี ตั้งคั่ง แน่วแน่ ไม่ซัดส่ายไป ไม่ฟุ้งซ่าน ไม่ถูกรบกวน สงบ ไม่ถูกอารมณ์ยั่วไว้ ทำให้สมรรถนะและพลังแห่งสมาธิเข้มแข็งขึ้น เรียกว่า สมาธิ (พระอุทิศสเถระ, 2548, น. 40) การทำสมาธิ คือ การกำจัดแดนแห่งความใส่ใจให้แคบลงในลักษณะหนึ่งและชั่วเวลาหนึ่ง โดยอาศัยเจตนาธรรมเป็นเครื่องมือ ผลคือ ทำให้ดวงความคิดแน่วแน่เหมือนเปลวตะเกียงในที่อับลม ในด้านอารมณ์ ภาวะแห่งสมาธิย่อมเป็นผลให้เกิดความสงบวิเวก (กอนเซ, 2514, น. 150-162) สมาธิเป็นพื้นฐานที่ก่อให้เกิดผลของฌานและอภิญา

ฌาน

ฌาน แบ่งได้เป็น 5 ประเภท คือ (พระอุทิศสเถระ, 2548 น. 46-47)

ปฐมฌาน ปราศจากนิวรณ์ 5 และความบริบูรณ์แห่งองค์ประกอบ 5 คือ วิตก วิจารณ์ ปิติ สุข จิตเตกัคคตา

ทุติยฌาน ปราศจากวิตก และความบริบูรณ์แห่งองค์ประกอบ 4 คือ วิจารณ์ ปิติ สุข จิตเตกัคคตา

ตติยฌาน ปราศจากวิตก วิจารณ์ และความบริบูรณ์แห่งองค์ประกอบ 3 คือ ปิติ สุข จิตเตกัคคตา

จตุตถฌาน ปราศจากวิตก วิจารณ์ ปิติ และความบริบูรณ์แห่งองค์ประกอบ 2 คือ สุข จิตเตกัคคตา

ปัจฉิมฌาน ปราศจากวิตก วิจารณ์ ปิติ สุข และความบริบูรณ์แห่งองค์ประกอบ 2 คือ อุเบกขาและจิตเตกัคคตา

สำหรับฌาน แบ่งได้เป็น 16 ลำดับ ได้แก่ (พระมหา-บุญหนา อโศโก, 2542, น. 196)

1. นามรูปปริจเฉทฌาน เห็นรูปนาม
2. นามรูปปัจจุยปริคคหฌาน เห็นปัจจุยของรูปนาม
3. สัมมสนฌาน เห็นรูปนามมีลักษณะ 3
4. อุทยัพพฌาน เห็นรูปนามเกิดดับ
5. กงคฌาน เห็นรูปนามดับไป
6. ภยคูปฏิฐานฌาน เห็นรูปนามเป็นภัย
7. อาทีนวฌาน เห็นรูปนามเป็นโทษ
8. ทิพพิทาฌาน เห็นรูปนามน่าเบื่อหน่าย
9. มุญจิตุกามยตาฌาน เห็นรูปนามใครจะหนี
10. ปฏิสังขฌาน เห็นรูปนามแล้วหาทางหนี
11. สังขารูเปกขาฌาน เห็นรูปนามแล้วดูเฉยอยู่ หนีไม่พ้น
12. อนุโลมฌาน เห็นรูปนามแจ้งชัดตามกำลังของอริยสังข
13. โคตรกุกุฌาน เห็นพระนิพพานข้ามโคตรปฏุชนไปสู่อริยะ
14. มัคคฌาน เห็นพระนิพพาน
15. ผลฌาน เห็นพระนิพพานซ้ำ
16. ปัจจเวกขณฌาน พิจารณาเห็นมรรค ผล นิพพาน และกิเลสที่ละแล้ว หรือที่ยังเหลืออยู่

อภิญา

เมื่อบุคคลสามารถปฏิบัติสมาธิจนดำรงอยู่ในจุดตถ-ฌานได้อย่างสะดวกสบาย จะสามารถทำให้เกิดอภิญา 5 อย่างได้ คือ (พระอุทิศสเถระ, 2548, น. 196-203)

1. อิทธิวิธี แสดงฤทธิ์ได้ หมายถึง การเปลี่ยนร่างได้ ซึ่งมีอยู่ 3 ชนิด คือ

อิทธิฐานฤทธิ์ เช่น คนเดียวกลายเป็นหลายคน หลายนคนกลายเป็นคนเดียว ขยายร่างสูงได้ถึงพรหมโลก ปรากฏตัวให้เห็น หายตัว เดินทะลุกำแพง เดินผ่านเครื่องกีดขวาง เดินทะลุภูเขา เดินบนน้ำ ไปมาในอากาศได้เหมือนนก

วิภูพนาฤทธิ์ เช่น ละร่างตามปกติของตนแล้วปรากฏเป็นร่างของเด็ก เป็นงู หรือเป็นท้าวหาพรหม

มโนมยิทธิ ได้แก่ สามารถเนรมิตร่างหนึ่งขึ้นมาจากร่างเดิมอย่างบริบูรณ์ สามารถเนรมิตร่างต่างๆ ได้มากมาย

2. ทิพโสตนุทิพย์ หมายถึง เหนือการได้ยินของมนุษย์
3. เจโตปริยญาณ รู้ใจคนอื่น หมายถึง การเข้าใจความคิดของผู้อื่น

4. ปุพเพนิวาสานุสสติญาณ ระลึกชาติก่อนๆ ได้ หมายถึง การจำอดีตชาติได้

5. ทิพภิกขุ ตาทิพย์ หมายถึง เห็นการเห็นของมนุษย์ **ปัญญา**

ปัญญา คือ ความรอบรู้ ญาณ การวิจยธรรม การจำแนก การกำหนดหมาย อีกนัยหนึ่งปัญญา คือ ความเข้าใจแจ่มแจ้ง การรู้สภาวะธรรมตามความเป็นจริงเป็นกิจ การกำจัด ความมืด คือ อวิชชา (พระอุปติสสเถระ, 2548, น. 210) ปัญญา ในทางพุทธศาสนา คือ วิปัสสนาญาณ ที่ประกอบด้วยกุศล จิต ที่พิจารณาไตรลักษณ์ คือ อนิจจัง ทุกขัง อนัตตา (พระพุทธโฆษะ, 2521, น. 412)

ในทางพุทธศาสนาการเกิดเป็นทุกข์ เป้าหมายสูงสุดของพุทธศาสนา คือ พระนิพพาน เพื่อที่จะไม่ต้องมาเกิดอีก ซึ่งเป็นสภาวะแห่งทุกข์

พระนิพพาน

พระนิพพาน แปลว่า ความดับโดยใจ หมายถึง การดับกิเลสและกองทุกข์ หรือสภาวะที่ออกจากต้นเหตุหรือภาวะที่พ้นจากกิเลส อันเป็นเครื่องร้อยรัดให้เกิดทุกข์และการเกิด เป็นสภาวะที่เมื่อเข้าถึงแล้วจะทำให้กิเลสและทุกข์ทั้งปวงดับไปโดยสิ้นเชิง ถือเป็นสมุจเฉตปหาน ซึ่งหนทาง

แห่งการปฏิบัติเพื่อเข้าถึงพระนิพพานสามารถปฏิบัติได้ตามหลักของศีล สมาธิ ปัญญา หรือหลักอริยมรรค มีองค์ 8 (สุนทร ฌ รังสี, 2541, น. 280-281)

พุทธศาสนิกชนที่เห็นคุณค่าและสนใจศึกษาเกี่ยวกับพุทธศาสนา สามารถจะแสวงหาข้อมูลข่าวสารด้วยการเปิดรับเนื้อหาข่าวสารพุทธศาสนาตามความต้องการและความสนใจของบุคคล เพื่อนำไปใช้ประโยชน์แก่ตนเอง และผู้อื่นผ่านทางกระบวนการสื่อสาร ประเด็นต่อไปนี้จะขอกกล่าวถึงทฤษฎีการสื่อสาร

การสื่อสาร

การสื่อสาร หรือภาษาอังกฤษว่า Communication มาจากภาษาละตินว่า Communis แปลว่า Common เมื่อบุคคลสื่อสารกันก็เพื่อที่จะพยายามสร้างความเข้าใจร่วมกัน (Commonness) กล่าวคือ บุคคลพยายามใช้ข่าวสาร ความคิด และทัศนคติร่วมกัน (Schramm, 1965, p. 3)

ช่องทางการสื่อสาร

ช่องทางการสื่อสารที่สำคัญ ได้แก่ การสื่อสารระหว่างบุคคล (Interpersonal) และสื่อมวลชน (Mass Media) ซึ่งสามารถเปรียบเทียบคุณสมบัติ ได้ดังนี้ (Rogers, 1973, p. 290-291)

ลักษณะ	การสื่อสารระหว่างบุคคล	สื่อมวลชน
1. การไหลของข่าวสาร	แนวโน้มนับเป็นสองทาง	แนวโน้มนับเป็นทางเดียว
2. ปริมาณปฏิกริยาซ้อนกลับ	สูง	ต่ำ
3. ความสามารถในการเอาชนะกระบวนการเลือกรับ	สูง	ต่ำ
4. ผลของการสื่อสาร	การก่อตัวของทัศนคติและการเปลี่ยนแปลงทัศนคติ	การเปลี่ยนแปลงความรู้

สื่อในยุคโลกาภิวัตน์

โลกได้เกิดการปฏิวัติโลกเข้าสู่ยุคโลกาภิวัตน์ที่พัฒนาอย่างรวดเร็ว สื่อมวลชนและสื่อสมัยใหม่ได้กลายเป็นสิ่งจำเป็นของโลกยุคโลกาภิวัตน์ นักวิชาการได้ชี้ว่า สื่อสมัยใหม่จะนำไปสู่จุดสิ้นสุดของการสื่อสารมวลชน ซึ่งปัจจุบันสื่อสมัยใหม่ เช่น เว็บไซต์ เอ็มพี 3 ซีดี วีซีดี ได้รับความนิยมนิ่ง (Boran & Davis, 2003, p. 261-368)

ในการวิจัยนี้จะศึกษาถึงการเปิดรับสื่อสารพุทธศาสนาของพุทธศาสนิกชนผ่านช่องสารหรือสื่อต่างๆ ครอบคลุมถึงการสื่อสารระหว่างบุคคล เช่น พระสงฆ์ ชมรมผู้สนใจพุทธศาสนา สื่อมวลชน ได้แก่ รายการธรรมะทางวิทยุ โทรทัศน์ คอลัมน์ในหนังสือพิมพ์ นิตยสาร ตลอดจนสื่อสมัยใหม่ เช่น เว็บไซต์ธรรมะ ซีดีธรรมะ วีซีดีธรรมะ เอ็มพีสามธรรมะอีกด้วย

ผลของการสื่อสาร

การสื่อสารจะประสบความสำเร็จเมื่อผู้รับสารตีความ
 หมายสารที่ได้รับสอดคล้องกับจุดมุ่งหมายของผู้ส่งสาร
 ซึ่งจุดมุ่งหมายของผู้ส่งสารและผู้รับสารหรือผลที่เกิดขึ้น

ในตัวผู้รับสาร สามารถสรุปได้ดังนี้ (พัชนี เขยจรรยา
 เมตตา วิวัฒนานุกูล และถิรนนท์ อนุวัชรวิวงศ์, 2541, น.
 53-55)

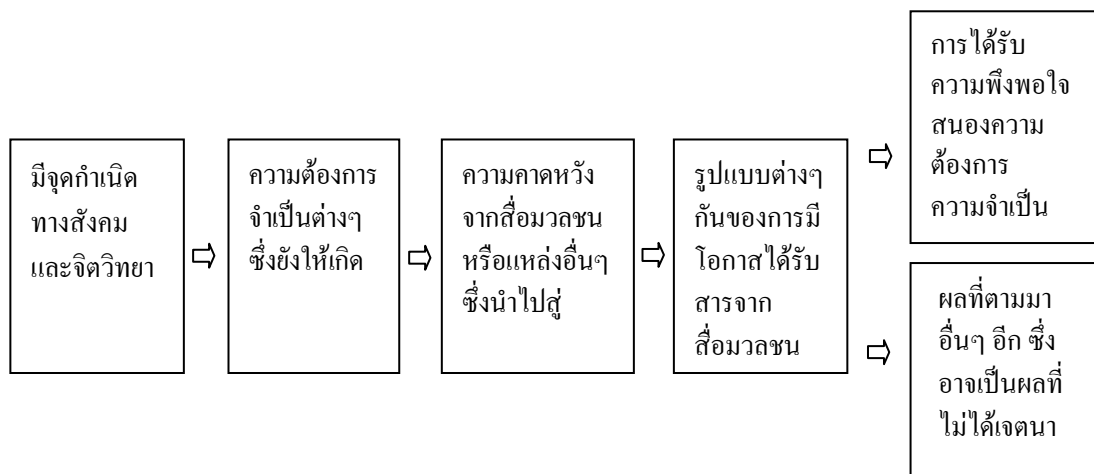
จุดมุ่งหมายของผู้ส่งสาร	ผลที่เกิดขึ้นในตัวผู้รับสาร
เพื่ออธิบาย บรรยาย เล่า สอน แจงให้ทราบ	เข้าใจ ได้ข้อมูล มีความรู้ รับทราบ
เพื่อโน้มน้าวหรือชักจูงใจ	คล้อยตามเกิดการเปลี่ยนแปลงทัศนคติ ความเชื่อ ค่านิยม การกระทำ การปฏิบัติ
เพื่อจรรโลงใจ	เกิดอารมณ์คล้อยตาม มีความรู้สึกชื่นชม จิตใจถูกยกระดับสูงขึ้น
เพื่อผ่อนคลายหรือความบันเทิง	สนุก รื่นเริง คลายความเครียด

ทฤษฎีแนวคิดในเรื่องผลการสื่อสารดังกล่าวมา จะใช้
 เป็นพื้นฐานของการวิจัยครั้งนี้เพื่อศึกษาตัวแปรประโยชน์
 ที่ผู้รับสารได้รับจากการเปิดรับข่าวสารพุทธศาสนา

ผู้รับสารมีพฤติกรรมอย่างไรบ้างกับสื่อมวลชน ซึ่งแคทส์
 และคณะ (Katz and other, 1974 อ้างใน สวนิต ชมาภัย
 และวีวรรณ ประกอบผล, 2528, น. 147-156) ได้เสนอแบบ
 จำลองการใช้ประโยชน์และได้รับความพึงพอใจ ดังนี้

ทฤษฎีการใช้ประโยชน์และได้รับความพึงพอใจ

ทฤษฎีนี้มุ่งศึกษาการสื่อสาร โดยการศึกษาความสนใจ
 กับผู้รับสารเป็นศูนย์กลางของการศึกษา เพื่อศึกษาว่า



จากแนวคิดในการวิจัยนี้จะสนใจศึกษาว่าผู้รับสาร
 ข่าวสารพุทธศาสนามีความต้องการข่าวสารประเภทใดบ้าง
 จากสื่อใด มีความพอใจในข่าวสารหรือไม่ มีการนำข่าว
 สารไปใช้ประโยชน์ในด้านใดบ้าง

ทฤษฎีการรับรู้และเลือกเปิดรับ

การรับรู้ (Perception) เป็นกระบวนการเก็บรวบรวม
 ข้อมูลข่าวสารและตีความหมายแก่ข่าวสารผ่านทางประสาท
 สัมผัสทั้งห้า ได้แก่ การเห็น การได้กลิ่น การได้ยิน การ

สัมพัทธ์ และการลิ้มรส (Verderber, 1996, น. 30) กระบวนการรับรู้สามารถแยกพิจารณาได้เป็น กระบวนการเลือกเปิดรับ (Selective Exposure) การเลือกรับรู้ (Selective Exposure) และการเลือกจดจำ (Selective Retention) ดังนี้ (พัชนี เชษจรยา เมตตา วิวัฒนานุกูล และถิรนนท์ อนวัชศิริวงศ์, 2541, น. 117-118)

ทฤษฎีความแตกต่างระหว่างบุคคล

ทฤษฎีนี้อธิบายหลักการสื่อสารไว้ว่า ผู้รับสารที่มีคุณลักษณะแตกต่างกัน จะมีความสนใจต่อข่าวสารแตกต่างกัน ซึ่งเดอโพล์ (DeFleur, 1966 อ้างใน พัทณี เชษจรยา เมตตา วิวัฒนานุกูล และ ถิรนนท์ อนวัชศิริวงศ์, 2541, น. 211-212) ได้เสนอหลักเกณฑ์พื้นฐานทฤษฎีนี้ไว้ว่า บุคคลมีความแตกต่างกันในด้านบุคลิกภาพและสภาพทางจิตวิทยา ความแตกต่างกันดังกล่าวนี้เป็นเพราะบุคคลมีการเรียนรู้จากสังคมแตกต่างกัน บุคคลที่อยู่ต่างสภาพแวดล้อมกัน จะได้รับการเรียนรู้จากสภาพแวดล้อมที่แตกต่างกัน และการเรียนรู้จากสภาพแวดล้อมที่แตกต่างกันทำให้บุคคลมีทัศนคติ ค่านิยม ความเชื่อ และบุคลิกภาพแตกต่างกัน

ทฤษฎีการรับรู้และทฤษฎีความแตกต่างระหว่างบุคคลดังกล่าว จะได้นำมาเป็นหลักในการศึกษาเรื่องพฤติกรรมกรรมการเปิดรับข่าวสารพุทธศาสนาของพุทธศาสนิกชนในประเทศไทย

งานวิจัยที่เกี่ยวข้อง

งานวิจัยของ ดวงเดือน พันธุมนาวิน และคณะ (2540) ในเรื่อง ความเชื่อและการปฏิบัติทางพุทธศาสนาของคนไทย: การปลูกฝังอบรมและคุณภาพชีวิต ประกอบด้วยงานวิจัยย่อย 9 เรื่อง มีจุดมุ่งหมายเพื่อศึกษาระบบการนับถือพุทธศาสนาของคนไทย โดยได้ศึกษาเยาวชนไทย ตั้งแต่ นักเรียนประถมศึกษา มัธยมศึกษาตอนต้นและตอนปลาย และนิสิตมหาวิทยาลัย ครูอาจารย์ในระดับประถมศึกษา มัธยมศึกษา ทั้งในกรุงเทพมหานครและต่างจังหวัด พยาบาลและบิดามารดาที่มีบุตรอายุ 8-15 ปี รวม 3,450 คน ผลวิจัยพบว่า การปลูกฝังอบรมทางพุทธศาสนาจากบ้าน วัด สถานศึกษา และชุมชน ส่งอิทธิพลร่วมกันต่อปริมาณการนับถือศาสนาของเยาวชนไทย ส่วนในด้านความแตกต่างของการนับถือพุทธศาสนาแตกต่างกันตามอายุของบุคคล

ชายน่า ภาวิมล (2536) ได้วิจัยในเรื่องพุทธพาณิชย์: ผลกระทบจากการใช้สื่อมวลชนในการโฆษณาเพื่อจำหน่ายพระเครื่องที่มีต่อทัศนคติและความเชื่อของพุทธศาสนิกชนในเรื่องสัญลักษณ์ทางพุทธศาสนา โดยมีวัตถุประสงค์เพื่อศึกษาทัศนคติ ความเชื่อ และผลกระทบจากการใช้สื่อมวลชนในการโฆษณาเพื่อจำหน่ายพระเครื่องในเชิงพุทธพาณิชย์ โดยสำรวจกลุ่มนักนิยมพระเครื่อง กลุ่มพุทธศาสนิกชนที่ไปวัดสม่ำเสมอ และกลุ่มประชาชนทั่วไป ผลวิจัยพบว่า ส่วนใหญ่เห็นว่าไม่ควรอนุญาตให้มีการโฆษณาเพื่อจำหน่ายพระเครื่องอย่างเสรี และควรกำหนดมาตรการขึ้นมาควบคุมให้อยู่ในกรอบที่เหมาะสม

สมเกียรติ เรื่องอนันต์เลิศ (2539) ได้ศึกษาวิจัยการเปิดรับธรรมะในยุคโลกาภิวัตน์ โดยการสำรวจชาวกรุงเทพมหานคร 600 คน เป็นสาธุชนของวัดและผู้ที่อยู่อาศัยอยู่ในเขตกรุงเทพมหานคร เพื่อศึกษาการเปิดรับความต้องการในการเปิดรับ และผลการเปิดรับธรรมะ ผลวิจัยพบว่า กลุ่มผู้ใกล้ชิดธรรมะเปิดรับธรรมะจากสื่อโทรทัศน์มากกว่าสื่ออื่นๆ กลุ่มผู้ไกลธรรมะต้องการเปิดรับธรรมะจากสื่อโทรทัศน์มากกว่าสื่ออื่น กลุ่มผู้ไกลศาสนาต้องการเปิดรับข่าวสารจากพระสงฆ์มากกว่าสื่ออื่น หัวข้อธรรมะที่ทุกกลุ่มต้องการเปิดรับมากที่สุด คือ เรื่องกรรมดี กรรมชั่ว การเปิดรับข่าวสารธรรมะแตกต่างตามอายุ การศึกษา รายได้ ความต้องการข่าวสารธรรมะแตกต่างตามการศึกษา รายได้ อาชีพ ผลของการเปิดรับทำให้กลุ่มตัวอย่างมีความรู้ความเข้าใจความรูสึกที่ดีและศรัทธา และนำไปสู่การปฏิบัติ คือ การสวดมนต์อย่างสม่ำเสมอ และการดำเนินชีวิตตามหลักศีลห้า

สุจิต แสงวิโรจน์พัฒน์ (2543) ได้ศึกษาศาสนาและเทคโนโลยีสารสนเทศ: การศึกษาเปรียบเทียบหลักคำสอนและทัศนคติการนำเทคโนโลยีสารสนเทศไปใช้ในการศึกษา และเผยแพร่หลักคำสอนของพระภิกษุสงฆ์ในพระพุทธศาสนาและนักบวชในคริสต์ศาสนาในเขตกรุงเทพมหานคร ด้วยการวิจัยเอกสารจากพระไตรปิฎกและพระคริสตธรรมคัมภีร์ และสอบถามกลุ่มตัวอย่างจากมหาจุฬาลงกรณราชวิทยาลัยและวิทยาลัยสงฆ์ธรรม พบว่า พระภิกษุสงฆ์ส่วนใหญ่ยอมรับและสนับสนุนการนำเทคโนโลยีสารสนเทศมาช่วยในการศึกษาคำสอนและการเผยแผ่ศาสนา และไม่ถือว่าขัดต่อคำสอน เพราะเป็นการประยุกต์ให้เข้ากับยุคสมัย ใช้งานเพื่อให้เกิดประโยชน์แก่การศึกษาและการเผยแผ่ศาสนา

วณิช สุขศิริ (2545) ได้ศึกษาการออกแบบภาพยนตร์โฆษณาเพื่อเสริมสร้างทัศนคติที่ดีต่อศาสนาพุทธ โดยใช้เครื่องมือที่ผู้วิจัยสร้างขึ้น ได้แก่ ภาพยนตร์โฆษณา 2 เรื่อง และใช้แบบสอบถามปลายเปิด สอบถามผู้ทรงคุณวุฒิ ด้านโฆษณา ด้านการใช้ภาษา และศาสนา รวม 6 คน และการวิเคราะห์เนื้อหา ผลวิจัยพบว่า ผู้ทรงคุณวุฒิมีความเห็น ภาพยนตร์โฆษณาสามารถเสริมสร้างทัศนคติที่ดีต่อศาสนาพุทธได้ มีประเด็นและแนวคิดที่น่าสนใจ ใช้กลยุทธ์การนำเสนอสารด้วยการเปรียบเทียบ ใช้ภาษากระชับและเข้าใจง่าย

ระเบียบวิธีวิจัย

การวิจัยนี้ดำเนินการวิจัยโดยใช้การวิจัยเชิงปริมาณด้วยการวิจัยสำรวจ ร่วมกับการวิจัยเชิงคุณภาพ ด้วยการสัมภาษณ์เจาะลึก เพื่อให้ได้ข้อมูลการวิจัยทั้งในเชิงกว้างที่ใช้อ้างอิงได้ทั่วไปและข้อมูลเชิงลึก

ประชากรในการวิจัย

ประชากรในการวิจัย ได้แก่ ประชาชนชาวไทยที่นับถือพระพุทธศาสนาทั่วประเทศไทย

กลุ่มตัวอย่างและการสุ่มกลุ่มตัวอย่าง

กลุ่มตัวอย่างในการวิจัยในการวิจัยสำรวจ ได้แก่ ประชาชนชาวไทยที่นับถือพระพุทธศาสนาทั่วประเทศไทย จำนวน 400 คน โดยจะทำการสุ่มแบบ Quota Sampling แบบสัดส่วนจากแต่ละภาค คือ กรุงเทพมหานครและปริมณฑล ภาคกลาง ภาคเหนือ ภาคตะวันออกเฉียงเหนือ ภาคเหนือ และภาคใต้

ส่วนกลุ่มตัวอย่างการวิจัยในการสัมภาษณ์เจาะลึก จะใช้กลุ่มตัวอย่างตัวแทนประชากรจากแต่ละภาค โดยใช้การสุ่มแบบบังเอิญ (Accidental Sampling) จำนวน 100 คน

ตัวแปรการวิจัย

ตัวแปรต้น ได้แก่ เพศ อายุ การศึกษา อาชีพ รายได้ ถิ่นที่อยู่

ตัวแปรกลาง ได้แก่ ความสนใจและการปฏิบัติตนตามแนวพุทธศาสนา

ตัวแปรตาม ได้แก่ พฤติกรรมการเปิดรับข่าวสารพุทธศาสนา ความต้องการข่าวสารพุทธศาสนา การใช้

ประโยชน์ข่าวสารพุทธศาสนา ความคิดเห็นต่อรูปแบบการสื่อสารเผยแพร่พุทธศาสนา

เครื่องมือในการเก็บรวบรวมข้อมูลการวิจัยและการตรวจสอบคุณภาพ

การเก็บรวบรวมข้อมูลการวิจัยกระทำโดยใช้แบบสอบถามและแบบสัมภาษณ์เจาะลึกแบบมีโครงสร้าง ผลการวิเคราะห์ค่าความเชื่อถือได้ของแบบสอบถามด้วยสูตรครอนบาค อัลฟาร์ เท่ากับ .961

การวิเคราะห์ข้อมูล

การวิเคราะห์ข้อมูลการวิจัยสำรวจ กระทำโดยใช้โปรแกรมสำเร็จรูปคอมพิวเตอร์ และใช้สถิติอ้างอิง t-test และ one way ANOVA ตรวจสอบเปรียบเทียบรายคู่ด้วยสูตร Scheffe' และ Pearson Product Moment Correlation ในการทดสอบสมมติฐาน

ส่วนของการสัมภาษณ์ใช้การนำเสนอในรูปของการรวบรวมคำตอบ อ่านสรุป จัดสรุปความถี่ เพื่อการจัดกลุ่มแจกประเภท และเขียนบรรยายสรุปผล

ผลการวิจัยเชิงสำรวจ ปรากฏดังนี้

สมมติฐานที่ 1 พุทธศาสนิกชนที่มีอายุ การศึกษา อาชีพ รายได้ ถิ่นที่อยู่แตกต่างกัน มีความสนใจและการปฏิบัติตามแนวพุทธศาสนา แตกต่างกันอย่างมีนัยสำคัญทางสถิติ

สมมติฐานที่ 2 พุทธศาสนิกชนที่มีอายุ อาชีพ รายได้ ถิ่นที่อยู่แตกต่างกัน มีความบ่อยครั้งในการเปิดรับข่าวสารพุทธศาสนา แตกต่างกันอย่างมีนัยสำคัญทางสถิติ

สมมติฐานที่ 3 4 5 และ 6 พุทธศาสนิกชนที่มีอายุ การศึกษา อาชีพ รายได้ ถิ่นที่อยู่อาศัย ความสนใจ และการปฏิบัติตนตามแนวพุทธศาสนาแตกต่างกัน มีการเปิดรับเนื้อหาข่าวพุทธศาสนา ความต้องการข่าวสาร การใช้ประโยชน์ ความคิดเห็นต่อรูปแบบการเผยแพร่พุทธศาสนิกชน แตกต่างกันอย่างมีนัยสำคัญทางสถิติ

สมมติฐานที่ 7 ความสนใจและการปฏิบัติตนตามแนวพุทธศาสนา ความบ่อยครั้งในการเปิดรับข่าวสารพุทธศาสนา การเปิดรับเนื้อหาข่าวสารพุทธศาสนา ความต้องการข่าวสารพุทธศาสนา การใช้ประโยชน์ข่าวสารพุทธศาสนา ความคิดเห็นต่อรูปแบบการเผยแพร่พุทธศาสนิกชน มีความสัมพันธ์กันอย่างมีนัยสำคัญทางสถิติ

ผลวิจัยโดยสรุปพบว่า พุทธศาสนิกชนส่วนใหญ่มีความสนใจและการปฏิบัติตนตามแนวพุทธศาสนาในระดับปานกลาง โดยเปิดรับผ่านทางสื่อโทรทัศน์มากที่สุด เนื้อหาที่เปิดรับมากที่สุด ได้แก่ ธรรมะหรือคำสั่งสอนของพระพุทธเจ้า และเรื่องกรรม พุทธศาสนิกชนมีความต้องการข่าวสารพุทธศาสนา ด้านหลักธรรมมากที่สุด พุทธศาสนิกชนมีการนำข่าวสารพุทธศาสนาไปใช้ประโยชน์มากในการเป็นหลักยึดและแนวทางปฏิบัติในการดำรงชีวิตประจำวัน และใช้ในการอบรมสั่งสอนบุตรหลานญาติพี่น้อง ตลอดจนพบว่า การเผยแพร่พุทธศาสนาควรให้พระสงฆ์หรือฆราวาสชาย เผยแพร่เนื้อหาที่หลากหลาย และใช้ภาษาต่างๆ นอกจากนี้ผลวิจัยยังพบว่า พุทธศาสนิกชนที่มีอายุระหว่าง 46-55 ปี เป็นผู้ที่ไม่เคยเรียนหนังสือ มีอาชีพเกษตรกร เป็นผู้ที่มียาได้มากกว่า 40,000 บาทต่อเดือน มีถิ่นที่อยู่ภาคใต้ จะเป็นผู้ที่มีความสนใจและการปฏิบัติตนตามแนวพุทธศาสนามากกว่ากลุ่มอื่นๆ รวมทั้งมีความบ่อยครั้งในการในการเปิดรับข่าวสารพุทธศาสนา เปิดรับเนื้อหาข่าวสารพุทธศาสนา มีความต้องการข่าวสารพุทธศาสนา มีการใช้ประโยชน์ข่าวสารพุทธศาสนา ตลอดจนมีความคิดเห็นต่อรูปแบบการเผยแพร่พุทธศาสนามากกว่ากลุ่มอื่นๆ โดยมีการนำข่าวสารพุทธศาสนาไปใช้ประโยชน์มากในการเป็นหลักยึดและแนวทางปฏิบัติในการดำรงชีวิตประจำวัน และใช้ในการอบรมสั่งสอนบุตรหลานญาติพี่น้อง

ผลการวิจัยเชิงคุณภาพ

ผลการวิจัยเชิงคุณภาพด้วยการสัมภาษณ์พุทธศาสนิกชนทั่วประเทศ สรุปได้ดังนี้

1. ด้านความสนใจและการปฏิบัติตนตามแนวพุทธศาสนาพบว่า พุทธศาสนิกชนมีความสนใจและปฏิบัติตนตามแนวพุทธศาสนาในระดับปานกลาง เช่น การใส่บาตรถวายสังฆทาน ฯลฯ ปัจจัยที่เป็นสาเหตุให้มีความสนใจและปฏิบัติตามแนวพุทธศาสนา ได้แก่ การเคยบวชพระ ครอบครัวยุติและญาติผู้ใหญ่ การเคยพบทุกข์หนัก

ส่วนพุทธศาสนิกชนที่มีความสนใจและการปฏิบัติตนตามแนวพุทธศาสนาในระดับน้อยมีเพียงเล็กน้อย ปัจจัยที่เป็นสาเหตุ ได้แก่ ไม่มีเวลาและโอกาส สามิไม่เห็นด้วย คิดว่าน่าเบื่อ และรู้สึกเหนื่อยจากการทำงาน

2. ด้านพฤติกรรมการเปิดรับข่าวสารพุทธศาสนาพบว่า สื่อที่พุทธศาสนิกชนใช้เปิดรับข่าวสารพุทธศาสนามากที่สุด ได้แก่ โทรทัศน์ รองลงมา ได้แก่ หนังสือธรรมะ สงฆ์ วิทยุ และหนังสือพิมพ์

ประเด็นเนื้อหาข่าวสารพุทธศาสนาที่พุทธศาสนิกชนเปิดรับมากที่สุด ได้แก่ หลักธรรมะ หลักธรรมที่สามารถนำมาประยุกต์ใช้ในชีวิตประจำวัน ได้จริงและทำให้มีความสุข ธรรมะเพื่อการช่วยลดความทุกข์ ส่วนประเด็นเนื้อหาที่ไม่ชอบเปิดรับมากที่สุด ได้แก่ พระเครื่องวัตถุมงคล การทำพระเครื่องเชิงพาณิชย์ รองลงมา ได้แก่ ข่าวเสื่อมเสียของพระสงฆ์

3. ด้านความต้องการข้อมูลข่าวสารพบว่า พุทธศาสนิกชนมีความต้องการข่าวสารด้านหลักธรรมะของพุทธศาสนา รองลงมาเป็นความต้องการเกี่ยวกับการปฏิบัติธรรม เช่น การทำสมาธิ วิปัสสนากรรมฐาน

4. ด้านการใช้ประโยชน์จากข่าวสารพุทธศาสนาพบว่า พุทธศาสนิกชนมีการนำข่าวสารพุทธศาสนาไปใช้ประโยชน์ในด้านการนำไปใช้ในชีวิตประจำวัน เพื่อเป็นแนวทางในการดำเนินชีวิต เช่น การดำเนินตามหลักทางสายกลาง การนำไปปฏิบัติตาม เช่น ทำทาน ทำบุญ และการปฏิบัติธรรม เช่น การทำสมาธิ การสวดมนต์ภาวนา

5. ด้านความคิดเห็นต่อรูปแบบการเผยแพร่พุทธศาสนาพบว่า พุทธศาสนิกชนเห็นว่าการเผยแพร่พุทธศาสนายังมีอยู่น้อยเกินไป ไม่น่าสนใจและน่าเบื่อ ใช้ภาษายาก ฟังไม่เข้าใจ รูปแบบเรียบๆ

ในด้านเนื้อหาพุทธศาสนิกชนเห็นควรให้เสนอเนื้อหาที่เกี่ยวข้องกับการดำเนินชีวิตประจำวันของสังคมปัจจุบัน หลักธรรมเพื่อการดำเนินชีวิตในปัจจุบัน

ด้านการเผยแพร่ควรนำเสนอในรูปแบบใหม่ ทันสมัย มีสีสัน น่าตื่นเต้น น่าสนใจติดตาม ผสมผสานกับความบันเทิง และทำให้เหมาะสมกับกลุ่มเป้าหมายแต่ละกลุ่ม ทำให้เข้าใจได้ง่าย ควรมีเพลง ดนตรี กราฟิกประกอบ และเผยแพร่ในสื่อต่างๆ ที่ช่วงเวลาที่หลากหลาย รวมทั้งการทำให้สะดวกต่อการพกพา

ด้านสื่อ ควรเผยแพร่ผ่านสื่อโทรทัศน์ รองลงมา คือ วิทยุ และสื่อสิ่งพิมพ์ ควรมีสถานีวิทยุหรือโทรทัศน์ที่เผยแพร่ธรรมะตลอด 24 ชั่วโมง โดยไม่มีการค้าวัตถุมงคล

ด้านผู้เผยแพร่ ควรเป็นพระ แต่ต้องเป็นที่รู้จักของคนทั่วไป มีความรู้และศิลปะในการพูด เป็นผู้ปฏิบัติจริงรู้จริง และไม่เกี่ยวข้องกับการเมือง ไม่มีผลประโยชน์อื่นแอบแฝง และพุทธศาสนิกชนบางส่วนเห็นว่าผู้เผยแพร่อาจเป็นฆราวาสได้ ไม่จำเป็นต้องเป็นพระ

นอกจากนี้ พุทธศาสนิกชนเห็นว่า ไม่ควรให้มีการเรียกรไบนูญในที่สาธารณะ รวมทั้งการขายพระเครื่องวัตถุมงคล ควรมีมาตรการเข้มงวดกวดขันและจำกัดขอบเขต

ตารางที่ 1 ความสัมพันธ์ระหว่างความสนใจและการปฏิบัติตนตามแนวพุทธศาสนา ความบ่อยครั้งในการเปิดรับข่าวสารพุทธศาสนา การเปิดรับเนื้อหาข่าวสารพุทธศาสนา ความต้องการข่าวสารพุทธศาสนา การใช้ประโยชน์ข่าวสารพุทธศาสนา ความคิดเห็นต่อรูปแบบการเผยแพร่พุทธศาสนา

ความสัมพันธ์	ความสนใจและการปฏิบัติตนตามแนวพุทธศาสนา	ความบ่อยครั้งในการเปิดรับข่าวสารพุทธศาสนา	การเปิดรับเนื้อหาข่าวสารพุทธศาสนา	ความต้องการข่าวสารพุทธศาสนา	การใช้ประโยชน์ข่าวสารพุทธศาสนา	ความคิดเห็นต่อรูปแบบการเผยแพร่พุทธศาสนา
ความสนใจและการปฏิบัติตนตามแนวพุทธศาสนา	-	.675*	.735*	.667*	.638*	.496*
ความบ่อยครั้งในการเปิดรับข่าวสารพุทธศาสนา		-	.643*	.564*	.371*	.371*
การเปิดรับเนื้อหาข่าวสารพุทธศาสนา			-	.776*	.615*	.512*
ความต้องการข่าวสารพุทธศาสนา				-	.624*	.533*
การใช้ประโยชน์ข่าวสารพุทธศาสนา					-	.475*
ความคิดเห็นต่อรูปแบบการเผยแพร่พุทธศาสนา						-

* มีนัยสำคัญทางสถิติที่ระดับ .05

ตารางที่ 2 ผลสรุปการทดสอบสมมุติฐานผลของเพศ อายุ การศึกษา อาชีพ รายได้ ถิ่นที่อยู่ ที่มีต่อความสนใจและการปฏิบัติตามแนวทางพุทธศาสนา ความบ่อยครั้งในการเปิดรับข่าวสารพุทธศาสนา การเปิดรับเนื้อหาข่าวสารพุทธศาสนา ความต้องการข่าวสารพุทธศาสนา การใช้ประโยชน์ข่าวสารพุทธศาสนา ความคิดเห็นต่อรูปแบบการเผยแพร่พุทธศาสนา

ตัวแปร	ความสนใจและการปฏิบัติตามแนวทางพุทธศาสนา	ความบ่อยครั้งในการเปิดรับข่าวสารพุทธศาสนา	การเปิดรับเนื้อหาข่าวสารพุทธศาสนา	ความต้องการข่าวสารพุทธศาสนา	การใช้ประโยชน์ข่าวสารพุทธศาสนา	ความคิดเห็นต่อรูปแบบการเผยแพร่พุทธศาสนา
เพศ	×	×	×	×	×	×
อายุ	/	/	/	/	/	/
การศึกษา	/	×	/	/	/	/
อาชีพ	/	/	/	/	/	/
รายได้	/	/	/	/	/	/
ถิ่นที่อยู่	/	/	/	/	/	/
ความสนใจและการปฏิบัติตามแนวทางพุทธศาสนา	-	/	/	/	/	/

หมายเหตุ / หมายถึง มีผล × หมายถึง ไม่มีผล

การอภิปรายผลการวิจัย

ผลการวิจัยสำรวจในครั้งนี้พบว่า พุทธศาสนิกชนที่มีอายุ การศึกษา อาชีพ รายได้ ถิ่นที่อยู่ ความสนใจ และการปฏิบัติตามแนวทางพุทธศาสนาแตกต่างกัน มีการเปิดรับเนื้อหาข่าวสารพุทธศาสนาแตกต่างกันอย่างมีนัยสำคัญทางสถิติสอดคล้องกับทฤษฎีความแตกต่างระหว่างบุคคลซึ่งกล่าวว่า ผู้รับสารที่มีคุณลักษณะแตกต่างกัน จะมีความสนใจต่อข่าวสารแตกต่างกัน (De Fleur, 1966. อ้างใน พัทณี เสงขจรธยา เมตตา วิวัฒนานุกูล และ ถิรนนท์ อนุวัชรวิวงศ์, 2541, น. 211–212) และสอดคล้องกับหลักฐานการวิจัยของ สมเกียรติ เรื่องอนันต์เลิศ (2539) ที่พบว่า การเปิดรับข่าวสารพุทธศาสนาแตกต่างกันตามอายุ การศึกษา และรายได้

จากการสัมภาษณ์พุทธศาสนิกชนพบว่า ปัจจัยหรือสาเหตุที่ทำให้เกิดความสนใจและการปฏิบัติตามแนว

พุทธศาสนา ได้แก่ ครอบครัวและญาติผู้ใหญ่ ซึ่งเป็นผู้ที่สนใจและปฏิบัติตามแนวทางพุทธศาสนา สอดคล้องกับผลวิจัยของดวงเดือน พันธุมนาวิน และคณะ (2540) ที่พบว่า การปลูกฝังอบรมทางพุทธศาสนาพบว่า บ้าน วัด สถานศึกษา และชุมชนส่งอิทธิพลร่วมกันต่อปริมาณการนับถือศาสนาของเยาวชนไทย โดยอิทธิพลครอบครัวมีมากที่สุด

ผลการวิจัยครั้งนี้พบว่า พุทธศาสนิกชนที่มีอายุแตกต่างกันมีความสนใจและการปฏิบัติตามแนวทางพุทธศาสนาแตกต่างกันอย่างมีนัยสำคัญทางสถิติ โดยผู้มีอายุมากกว่าจะมีความสนใจและปฏิบัติตามแนวทางพุทธศาสนาแตกต่างจากผู้มีอายุน้อยกว่าอย่างมีนัยสำคัญทางสถิติ ผลการวิจัยนี้สอดคล้องกับผลวิจัยของ ดวงเดือน พันธุมนาวิน และคณะ (2540) ที่พบว่า การปฏิบัติทางพุทธ

ศาสนาจะเพิ่มขึ้นตามอายุของบุคคลตั้งแต่เด็กถึงผู้ใหญ่ ปริมาณการมีวิถีชีวิตแบบพุทธเพิ่มขึ้นตามอายุ

ผลการวิจัยในด้านความต้องการข่าวสารพุทธศาสนา ของพุทธศาสนิกชนชาวไทยพบว่า พุทธศาสนิกชนที่มีอายุ การศึกษา อาชีพ รายได้ ถิ่นที่อยู่ ความสนใจ และการปฏิบัติตนตามแนวทางพุทธศาสนาที่แตกต่างกัน มีความต้องการข่าวสารพุทธศาสนาแตกต่างกัน ซึ่งสอดคล้องกับผลการวิจัยของ สมเกียรติ เรื่องอนันต์เลิศ (2539) ที่ได้วิจัยพบเช่นกันว่า ความต้องการข่าวสารธรรมะแตกต่างกันตามการศึกษา รายได้ อาชีพ และผลการวิจัยยังสนับสนุนหลักธรรมของพระพุทธเจ้าที่กล่าวถึงการเข้าถึงธรรมะของบุคคลที่เปรียบเสมือนดอกบัวสี่เหล่าที่แตกต่างกัน เป็นเหตุให้บุคคลมีความต้องการข่าวสารธรรมะพุทธศาสนาแตกต่างกัน

ผลการวิจัยสำรวจและการสัมภาษณ์พุทธศาสนิกชน ในครั้งนี้พบสอดคล้องกันว่า พุทธศาสนิกชนมีการนำข่าวสารพุทธศาสนาไปใช้ประโยชน์มากในด้านเป็นหลักยึดและปฏิบัติในการดำรงชีวิตประจำวัน และใช้อบรมสั่งสอนบุตรหลานญาติพี่น้อง การนำไปปฏิบัติตาม และนำไปใช้ปฏิบัติธรรม ผลวิจัยนี้สอดคล้องกับทฤษฎีการใช้ประโยชน์และได้รับความพึงพอใจของแคลท์และคณะ (1974 อ้างใน สวนิต ยมาภัย และ รวีวรรณ ประกอบผล, 2528, น. 147-158) ที่ผู้รับสารจะเปิดรับสารจากสื่อมวลชน เพื่อตอบสนองความต้องการและจิตวิทยา และเป็นไปตามหลักทฤษฎีผลของการสื่อสารที่กล่าวว่าผู้รับสารจะเปิดรับข่าวสารเพื่อการได้ข้อมูล มีความรู้ และการเปลี่ยนแปลงจิตใจให้ยกระดับสูงขึ้น ซึ่งข่าวสารพุทธศาสนาสามารถตอบสนองผู้รับสารพุทธศาสนิกชนทั้งในด้านความนึกคิดหรือปัญญา ได้แก่ การนำไปใช้ในการดำเนินชีวิตประจำวัน ด้านอารมณ์ความรู้สึก เช่น ทำให้สบายใจ ปลงได้ ปลอ่ยกวาง รวมทั้งด้านพฤติกรรมหรือการกระทำ ได้แก่ การปฏิบัติธรรม การทำสมาธิ วิปัสสนา

ผลการสัมภาษณ์พุทธศาสนิกชนยังพบอีกว่า พุทธศาสนิกชนเห็นว่า การเผยแพร่ข่าวสารพุทธศาสนา ควรใช้ภาษาที่เข้าใจง่าย หลีกเลียงภาษาบาลีซึ่งคนทั่วไปไม่เข้าใจ ซึ่งสอดคล้องเป็นไปตามทฤษฎีการรับรู้และการเลือกเปิดรับที่ผู้รับสารจะเลือกรับรู้โดยมีจัดระบบด้วยการทำให้มีความง่าย (Verderber, 1996) และสอดคล้องกับงานวิจัยของ วณิช สุขศิริ ที่พบว่าภาพยนตร์โฆษณาเพื่อ

เสริมสร้างทัศนคติที่ดีต่อศาสนาพุทธ จะต้องมีความสมบัติคือ ใช้ภาษากระชับและเข้าใจได้ง่าย

ด้านการเผยแพร่ กลุ่มตัวอย่างเห็นว่า ควรนำเสนอในรูปแบบใหม่ทันสมัย มีสีสัน น่าตื่นตึ่ง น่าสนใจติดตามผสมผสานกับความบันเทิง และทำให้เหมาะสมกับกลุ่มเป้าหมายแต่ละกลุ่ม ทำให้เข้าใจได้ง่าย ควรมีเพลง ดนตรี กราฟิกประกอบ และเผยแพร่ในสื่อต่างๆ ที่ช่วงเวลาหลากหลาย รวมทั้งการทำให้สะดวกต่อการพกพา ซึ่งผลดังกล่าวสอดคล้องกับผลวิจัยของ สุจิต แสงวิโรจน์พัฒนา (2543) ที่พบว่า พระสงฆ์สาวนใหญ่ยอมรับและสนับสนุนการนำเทคโนโลยีสารสนเทศมาช่วยในการศึกษาหลักสูตรคำสอนและการเผยแพร่ ไม่ถือว่าขัดต่อพระบัญญัติในทางศาสนา เพราะเป็นการประยุกต์ในเข้ากับยุคสมัยใช้งานเพื่อให้เกิดประโยชน์แก่การศึกษาและการเผยแพร่ศาสนา

ผลการวิจัยครั้งนี้พบว่า พุทธศาสนิกชนส่วนใหญ่มีความคิดเห็นและข้อเสนอแนะว่าไม่ควรให้มีการเรียไรรูปในที่สาธารณะ รวมทั้งการขายพระเครื่องและวัตถุมงคลในสื่อเพื่อการพาณิชย์ ซึ่งผลวิจัยนี้สอดคล้องกับผลวิจัยของ ชายน่า ภาวิมล (2536) ที่พบว่า กลุ่มนักเรียนพระเครื่อง กลุ่มไปวัดสม้าเสมอ และกลุ่มประชาชนทั่วไปส่วนใหญ่เห็นว่า ไม่ควรอนุญาตให้มีการโฆษณาเพื่อจำหน่ายพระเครื่องอย่างเสรี และควรกำหนดมาตรการขึ้นมาควบคุมให้อยู่ในกรอบที่เหมาะสม

ผลการวิจัยครั้งนี้พบว่า มีความสัมพันธ์ระหว่างความสนใจและการปฏิบัติตนตามแนวพุทธศาสนา ความบ่อยครั้งในการเปิดรับข่าวสารพุทธศาสนา การเปิดรับเนื้อหาข่าวสารพุทธศาสนา ความต้องการข่าวสารพุทธศาสนา การใช้ประโยชน์ข่าวสารพุทธศาสนา ความคิดเห็นต่อรูปแบบการเผยแพร่พุทธศาสนา ซึ่งสอดคล้องกับผลการวิจัยของ สมเกียรติ เรื่องอนันต์เลิศ (2539) ที่พบว่า ผลการเปิดรับทำให้กลุ่มตัวอย่างมีความรู้ความ เข้าใจความรู้สึกที่ดี และนำไปสู่การปฏิบัติ คือ การสวดมนต์อย่างสม่ำเสมอ และการดำเนินชีวิตตามหลักศีลห้า

ข้อเสนอแนะหน่วยงานที่เกี่ยวข้อง

ผลการวิจัยพบว่า พุทธศาสนิกชนส่วนใหญ่มีการเปิดรับข่าวสารธรรมะที่สามารถนำมาประยุกต์ใช้ใน ชีวิตประจำวันได้จริงๆ มากที่สุด ดังนั้น ผู้เผยแพร่ธรรมะ อาทิ พระสงฆ์ ควรเน้นการนำเสนอในประเด็นดังกล่าว

วิธีการเทศน์โดยยกตัวอย่างนิทานชาดกในพระไตรปิฎก อาจจะทำให้ผู้ฟังไม่สนใจ เพราะไม่สามารถนำมาใช้ในการดำรงชีวิตประจำวันได้ ผู้เผยแผร์จะต้องเก็บสะสมตัวอย่างธรรมะที่เกิดขึ้นในยุคปัจจุบัน เพื่อนำมาใช้เผยแผร์อบรมสั่งสอน

ผลการวิจัยพบว่า พุทธศาสนิกชนได้เสนอแนะให้เผยแผร์ธรรมะในภาษาถิ่นแต่ละท้องถิ่น ซึ่งสำหรับพระในวัดคงทำเช่นนี้อยู่แล้ว แต่ในสื่อมวลชน ยังคงมีน้อยอยู่ สื่อมวลชนในท้องถิ่นแต่ละพื้นที่ ควรจัดให้มีการเทศน์อบรมธรรมะด้วยภาษาถิ่น ซึ่งจะเข้าถึงคนในท้องถิ่นได้ดีกว่าการใช้ภาษากลาง และรายการธรรมะที่ออกอากาศในวิทยุชุมชน ควรใช้การสื่อสารด้วยภาษาท้องถิ่น

ควรให้กรมการศาสนากำหนดแนวทางการจัดสรรงบประมาณรายได้ของวัด ตลอดจนองค์กรศาสนาว่า ควรจัดแบ่งสัดส่วนงบประมาณระหว่างการสร้างวัดดูแลกับการเผยแผร์ศาสนาเผยแผร์ธรรมะ

ผลการวิจัยพบว่า ส่วนใหญ่เห็นว่าการเผยแผร์พระพุทธศาสนาในด้านผู้จัดรายการในสื่อวิทยุและโทรทัศน์ ตลอดจนผู้เขียนในสื่อหนังสือพิมพ์ นิตยสาร ควรเป็นฆราวาสชายและพระสงฆ์ จึงควรส่งเสริมพัฒนาให้พระสงฆ์มีความรู้ในเรื่องการจัดรายการวิทยุ รายการโทรทัศน์ การพูดในสื่อวิทยุ สื่อโทรทัศน์ ตลอดจนเรียนรู้เทคนิคการเขียนบทความ สารคดี เพื่อให้มีความรู้ความสามารถความชำนาญในการเผยแผร์ โดยเฉพาะส่วนของหลักสูตรในมหาวิทยาลัยสงฆ์ควรจัดหลักสูตรดังกล่าวไว้ด้วย

ผลการวิจัยพบว่า พุทธศาสนิกชนเห็นว่าการเผยแผร์ธรรมะมักทำกับกลุ่มเป้าหมายผู้สูงอายุเป็นส่วนใหญ่ หน่วยงานที่เผยแผร์พุทธศาสนาควรหันไปเริ่มต้นที่กลุ่มเด็กและเยาวชนที่เป็นคนรุ่นต่อไปของสังคมด้วย โดยจะต้องพัฒนารูปแบบการเผยแผร์ให้เหมาะสมกับกลุ่มเด็กและเยาวชนด้วย เช่น ใช้การ์ตูน เสียงเพลง คอมพิวเตอร์ การเล่นเกมส์

ผลวิจัยพบว่า พุทธศาสนิกชนเห็นว่าการเผยแผร์ยังไม่น่าสนใจ เพราะใช้ภาษายาก เผยแผร์เฉพาะกลุ่มผู้ใหญ่ ในรูปแบบของการเรียน ควรมีการนำเสนอในกลุ่มทุกกลุ่ม ปรับวิธีการนำเสนอให้เหมาะสมกับกลุ่มสำหรับคนยุคใหม่มีการศึกษาสูง ควรอธิบายในการเชื่อมโยงสู่วิทยาศาสตร์ด้วยหลักการของเหตุและผล

นอกจากนี้ ควรส่งเสริมการนำดนตรีเสียงเพลงมาประยุกต์ผสมผสานกับการเผยแผร์หรือบทสวด เพื่อให้เกิดความน่าสนใจ ประทับใจ เกิดความเพลิดเพลิน เกิดสมาธิ และลดความเครียด ซึ่งศาสนาพุทธนิกายมหายานได้ใช้เทคนิคนี้ในการเผยแผร์ เช่น บทสวดของพระทิเบต บทสวดพระแม่กวนอิม ซึ่งมีทั้งที่เป็นซีดีเพลงและวีซีดี

ผลการสัมภาษณ์พบว่า พุทธศาสนิกชนไม่ได้ให้ความสนใจในการเปิดรับข่าวสารพุทธศาสนาในทางเสื่อมเสีย สื่อมวลชนควรจะนำประเด็นนี้ไปพิจารณา เพราะนอกจากพุทธศาสนิกชนจะไม่สนใจเปิดรับแล้ว สื่อเองอาจเป็นผู้มีส่วนในการลดความเลื่อมใสศรัทธาในพุทธศาสนา พระสงฆ์ที่กระทำผิดหลักธรรมคำสั่งสอนของพระพุทธองค์ ย่อมถือว่าอับชิตขาดจากความเป็นพระอยู่แล้ว จึงไม่สมควรนำเสนอ ถ้าจะนำเสนอก็ต้องชี้ให้เห็นความเป็นอับชิตขาดจากความเป็นพระ สื่อควรหันมาทำหน้าที่ในการส่งเสริมพุทธศาสนาด้วยการนำเสนอหลักธรรมอันเป็นแก่นแท้ของพุทธศาสนา เพื่อกระตุ้นส่งเสริมศีลธรรมของผู้คนในสังคม

ผลการวิจัยพบว่า พุทธศาสนิกชนบางส่วนยังสับสนระหว่างสิ่งที่เป็นธรรมะของพระพุทธเจ้ากับสิ่งที่ไม่ใช่ธรรมะของพระพุทธเจ้า เช่น เวทมนตร์คุณไสย ไสยศาสตร์ องค์กรที่เกี่ยวข้องกับการเผยแผร์พุทธศาสนาจึงควรประชาสัมพันธ์ให้พุทธศาสนิกชนเข้าใจในแก่นแท้ของธรรมะพุทธศาสนา และเรื่องอื่นๆ ที่เข้ามาเกี่ยวข้องพันอยู่กับพุทธศาสนา แต่ไม่ใช่ธรรมะที่เป็นแก่นแท้ของพุทธศาสนา

ผลการวิจัยเชิงสำรวจพบว่า พุทธศาสนิกชนที่มีรายได้สูง มีความสนใจและการปฏิบัติตนมากกว่าพุทธศาสนิกชนที่มีรายได้น้อย วัดและพระสงฆ์ควรเผยแผร์ให้พุทธศาสนิกชนรู้และเข้าใจว่าการทำบุญในทางพุทธศาสนาสามารถทำได้ทั้งแบบอามิสบูชาและปฏิบัติบูชา โดยการทำบุญแบบอามิสบูชา จำต้องใช้เงินในการทำบุญ อันเป็นเหตุให้ผู้มีฐานะไม่ดีมีโอกาสน้อยกว่าที่จะได้ทำบุญแบบนี้ แต่การทำบุญอีกประเภทที่เรียกว่าปฏิบัติบูชา นั้น ไม่ต้องใช้จตุปัจจัยในการสร้างบุญ และพระพุทธเจ้าทรงสรรเสริญการทำบุญแบบนี้ วัดและสงฆ์ รวมทั้งผู้เผยแผร์ส่งเสริมพุทธศาสนา จึงควรให้ความรู้ในเรื่องนี้ นอกจากนี้ การทำบุญแบบปฏิบัติบูชายังเป็นการปฏิบัติจริงที่สามารถช่วยอบรมขัดเกลานิสัยจิตใจให้เป็นคนดีได้อย่างแท้จริง

ข้อเสนอแนะการวิจัยในอนาคต

1. การวิจัยในอนาคตควรศึกษาความสัมพันธ์ระหว่างการเปิดรับข่าวสารพุทธศาสนา ความสนใจและการปฏิบัติตนตามแนวพุทธศาสนากับตัวแปรอื่นๆ เช่น ความเครียด ความสุข ความพึงพอใจในชีวิต ซึ่งจะเป็นงานวิจัยที่พิสูจน์ให้เห็นประโยชน์และคุณค่าของพุทธศาสนาต่อการดำเนินชีวิตของมนุษย์ได้อย่างชัดเจน

2. ในการวิจัยครั้งต่อไปถ้ามีการใช้ระเบียบวิธีวิจัยการสำรวจร่วมกับการวิจัยคุณภาพด้วยการสัมภาษณ์เจาะลึก การอภิปรายกลุ่ม (Focus Group) นักวิจัยไม่ควร ทำการวิจัยเชิงสำรวจก่อนการวิจัยเชิงคุณภาพ แต่ควรจะต้องรวบรวมข้อมูลการวิจัยคุณภาพและสรุปผลก่อน จากนั้นจึงนำความรู้ที่ได้จากผลการวิจัยคุณภาพมาสร้างแบบสอบถามของการวิจัยสำรวจ จะช่วยให้ นักวิจัยสามารถสร้างแบบสอบถามการวิจัยเชิงสำรวจได้ดีและมีประสิทธิภาพยิ่งขึ้น

3. การวิจัยการสื่อสารพุทธศาสนาในอนาคตควรศึกษาเปรียบเทียบระหว่างกลุ่มผู้เคร่งครัดพุทธศาสนากับบุคคลทั่วไป ว่ามีตัวแปรด้านต่างๆ เช่น ความเครียด ความสุข ความพึงพอใจในชีวิต ความพึงพอใจในการทำงาน แตกต่างกันหรือไม่ อย่างไร

4. การวิจัยในครั้งต่อไปควรศึกษาเจาะลึกด้วยการวิจัยคุณภาพกับกลุ่มผู้เคร่งครัดพุทธศาสนาถึงปัจจัยสาเหตุของการสนใจปฏิบัติธรรม ประสบการณ์ที่พบในการปฏิบัติธรรม วิถีชีวิตและผลของการปฏิบัติธรรม

บรรณานุกรม

กาญจนา แก้วเทพ. (2544). *ศาสตร์แห่งสื่อและวัฒนธรรมศึกษา*. กรุงเทพฯ: คณะนิเทศศาสตร์ จุฬาลงกรณ์มหาวิทยาลัย.

กอนเซ, เอเดเวิร์ด. (2514). *พุทธศาสนา: สารและพัฒนนาการ*. แปลโดย นิธิ เอียวศรีวงศ์. ม.ป.พ.

ดวงเดือน พันธุมนาวิน และคณะ. (2540). *ความเชื่อและการปฏิบัติทางพุทธศาสนาของคนไทย: การปลูกฝังอบรมและคุณภาพชีวิต*. กรุงเทพฯ: สถาบันพัฒนาบริหารศาสตร์.

ชายน่า ภาววิมล. (2536). *พุทธพาณิชย์: ผลกระทบจากการใช้สื่อมวลชนในการโฆษณาเพื่อจำหน่ายพระเครื่องที่มีต่อทัศนคติและความเชื่อของพุทธศาสนิกชนในเรื่อง*

สัญลักษณ์ทางพุทธศาสนา. *วิทยานิพนธ์มหาบัณฑิต (นิเทศศาสตร์พัฒนาการ)* กรุงเทพฯ: จุฬาลงกรณ์มหาวิทยาลัย,

พระพุทธรูป. (2521). *พระวิสุทธิมคค์: พระคัมภีร์ประจำครอบครัวชาวพุทธ*. กรุงเทพฯ: สมาคมศูนย์ค้นคว้าทางพระพุทธศาสนา.

พระภาสกร ภูริวฑฒโน (ภาวิไล). (2548). *ปฏิกิจสมุปปาทสำหรับคนรุ่นใหม่*. เชียงใหม่: กองทุนธรรมวิहार.

พระมหาบุญหนา อโศโก. (2542). *พระไตรปิฎก ฉบับทางพันธุกรรม*. กรุงเทพฯ: ศิลป์สยามบรรณกิจภัณฑ์และการพิมพ์จำกัด.

พระอุทิศสเถระ. (2548). *วิมุตติธรรม*. แปลโดย พระเทพโสภณ (ประยูร ธรรมจิตโต) และคณะ. กรุงเทพฯ: องค์การเผยแผ่วัดประยูรวงศาวาส.

พระมหาวิระ ถาวโร (ถึมฺมิลิงดำ). (2518). *กรรมฐาน 40*. อุทัยธานี: วัดจันทาราม (ท่าซุง).

พัชนี เขจรธยา เมตตา วัฒนานุกูล และ ถิรนนท์ อนุวัชศิริวงศ์. (2541). *แนวคิดหลักนิเทศศาสตร์*. พิมพ์ครั้งที่ 5. กรุงเทพฯ: คณะนิเทศศาสตร์ จุฬาลงกรณ์มหาวิทยาลัย.

พิน ดอแก้ว. (2544). *ศาสนาเปรียบเทียบ*. พิมพ์ครั้งที่ 2. กรุงเทพฯ: นูรพาสาน์.

วนิช สุขศิริ. (2543). *การออกแบบภาพยนตร์โฆษณาเพื่อเสริมสร้างทัศนคติที่ดีต่อศาสนาพุทธ*. *วิทยานิพนธ์มหาบัณฑิต (การออกแบบนิเทศศิลป์)* กรุงเทพฯ: มหาวิทยาลัยศิลปากร.

สมเกียรติ เรื่องอนันต์เลิศ. (2539). *การเปิดรับธรรมะในยุคโลกาภิวัตน์*. *วิทยานิพนธ์มหาบัณฑิต (นิเทศศาสตร์พัฒนาการ)* จุฬาลงกรณ์มหาวิทยาลัย.

สวนิต ยมาภัย และ ระวีวรรณ ประกอบผล. (2528). *แบบจำลองการสื่อสาร สำหรับการศึกษา* กรุงเทพฯ: สำนักพิมพ์จุฬาลงกรณ์มหาวิทยาลัย.

สุชีพ ปุญญานุภาพ. (2539). *พระไตรปิฎกฉบับสำหรับประชาชน*. กรุงเทพฯ: มหามกุฏราชวิทยาลัย.

สุจิต แสงวิโรจน์พัฒน์. (2543). *ศาสนาและเทคโนโลยีสารสนเทศ: การศึกษาเปรียบเทียบหลักคำสอนและทัศนคติการนำเทคโนโลยีสารสนเทศไปใช้ในการศึกษาและเผยแผ่หลักคำสอนของพระภิกษุสงฆ์ในพระพุทธศาสนาและนักบวชในคริสต์ศาสนาในเขต*

กรุงเทพมหานครและปริมณฑล. วิทยานิพนธ์มหา-
บัณฑิต (ศาสนาเปรียบเทียบ). กรุงเทพฯ: มหาวิทยาลัย
มหิดล.

สุนทร ฌ รังสี. (2541). *พุทธปรัชญาจากพระไตรปิฎก*.
กรุงเทพฯ: สำนักพิมพ์แห่งจุฬาลงกรณ์มหาวิทยาลัย.

เหรียญ เตียงงา. (2354). *พุทธศาสนา* แปลจาก The Teaching
of Buddha. กรุงเทพฯ: มูลนิธิมหกิจไพศาล.

Boran, S. J. and Davis, D. K. (2003). *Mass Com-
munication Theory: Foundations, Ferment, and
Future*. Belmont: Wadworth.

Rogers, E. M. (1973). *Mass Media and Interpersonal
Communication*. In Handbook of Com-
munication. 290-310. Edited by Sola Pool, I. D.,
et al. Chicago: Rand McNally College Publishing
Company.

Schramm, W. (1965). *How Communication Works*.
in The Process and Effects of Mass Com-
munication. Urbana: University of Illinois Press.

Verderber, R. F. (1996). *Communicate*. 8th edition.
Belmont: Wadsworth Publishing Company.



ผู้ช่วยศาสตราจารย์ ดร.ประทุม ฤกษ์กลาง สำเร็จการศึกษา
การศึกษาศาสตรบัณฑิต (การบริหารการศึกษา) มหาวิทยาลัย
ศรีนครินทรวิโรฒ ประสานมิตร นิเทศศาสตรมหาบัณฑิต
(นิเทศศาสตรพัฒนาการ) จุฬาลงกรณ์มหาวิทยาลัย ศึกษา-
ศาสตรบัณฑิต (การบริหารการศึกษา) เกียรตินิยมอันดับสอง
มหาวิทยาลัยสุโขทัยธรรมาธิราช และนิเทศศาสตรบัณฑิต
(การประชาสัมพันธ์) เกียรตินิยมอันดับหนึ่ง จุฬาลงกรณ์
มหาวิทยาลัย มีผลงานทางวิชาการ ประเภทยุทธศาสตร์ ได้แก่
ความโปร่งใสในการดำเนินงานประชาสัมพันธ์ การสื่อสาร
ภายในครอบครัวในเขตกรุงเทพฯ และปริมณฑล การประชา-
สัมพันธ์ผ่านเครือข่ายอินเทอร์เน็ต การประชาสัมพันธ์ยุค
2020 เทคนิคการประชาสัมพันธ์การตลาด ยุทธศาสตร์การ
สร้างความผูกพันต่อองค์กร บทบาทการสื่อสารต่อองค์กร
และการบริหาร